

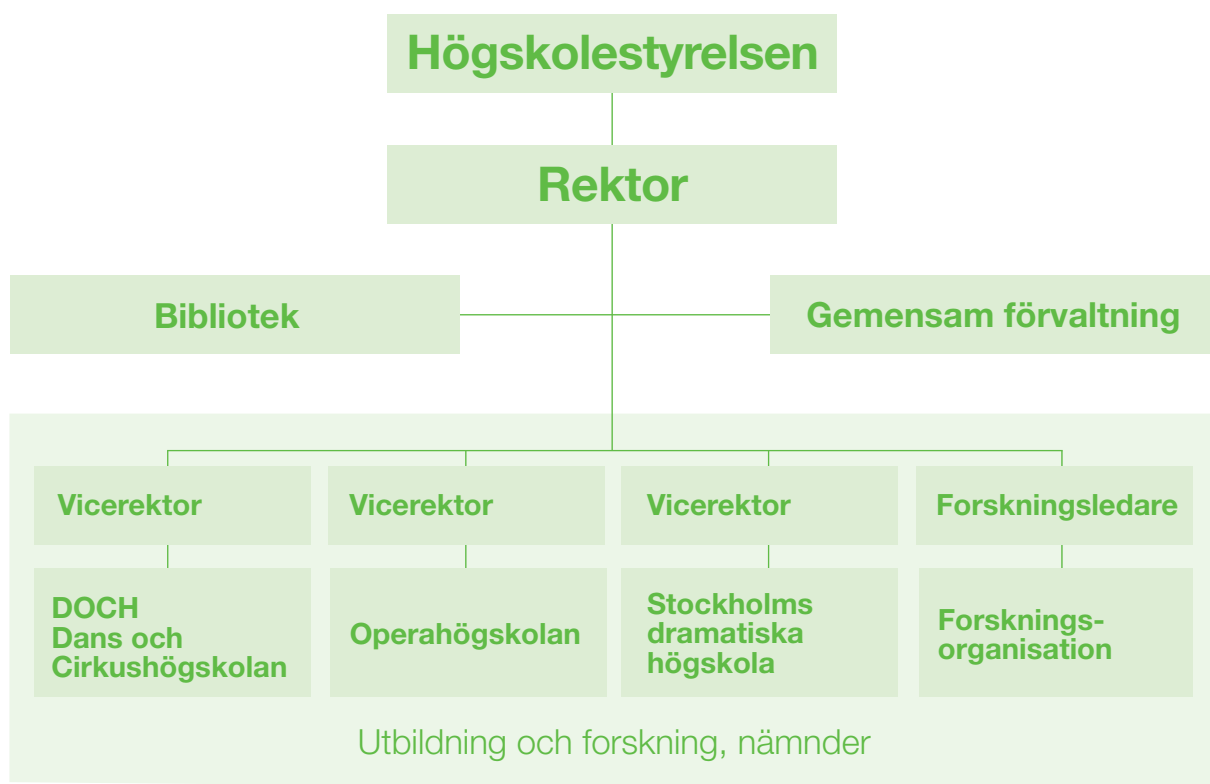
ÅRS REDO VISNING 2014



STOCKHOLM | **STOCKHOLMS**
UNIVERSITY | **KONSTNÄRLIGA**
OF THE ARTS | **HÖGSKOLA**

VISION

Stockholms konstnärliga högskola ska vara ett ledande lärosäte för konstnärlig utbildning och forskning, och en drivande aktör i utvecklingen nationellt och internationellt.



INNEHÅLLS FÖRTECKNING

05 Inledning

07 Utbildning på grundnivå och avancerad nivå

- 08 Utbildningsutbud
- 12 Studenterna
- 14 Kvalitetsarbete och Universitetskanslersämbetets utvärderingar
- 14 Forskningsanknytning i grundutbildningen
- 15 Internationalisering
- 17 Samverkan inom grundutbildningen
- 19 Uppdragsutbildning
- 19 Resultat inom grundutbildningen

21 Forskning och utbildning på forskarnivå

- 21 Forskning
- 23 Forskarutbildning och forskarutbildningsmiljö
- 24 Kvalitetssäkring
- 25 Samverkan
- 26 Internationalisering
- 27 Extern forskningsfinansiering

28 Gemensamt

- 28 Studentinflytande
- 29 Breddad rekrytering
- 30 Lika villkor
- 30 Kompetensförsörjning
- 32 Biblioteket
- 33 Lokaler
- 33 Hållbar utveckling
- 34 Prestationer
- 34 Samgåendet
- 36 Väsentliga uppgifter

41 Finansiell redovisning

- 41 Ekonomiskt resultat
- 43 Resultaträkning
- 44 Balansräkning
- 46 Anslagsredovisning
- 47 Noter med redovisningsprinciper

57 Styrelsen

- 57 Ledamöter
- 58 Beslut om årsredovisning

Anmärkning: eftersom Stockholms konstnärliga högskola bildades 1 januari 2014 finns inte några jämförelsesiffror för tidigare år.

I tabellerna i denna årsredovisning förekommer decimalavrundningar som gör att summeringar med mera inte synes stämma.

INLEDNING

Stockholms konstnärliga högskola (SKH) etablerades den 1 januari 2014, som ett resultat av den vision som sedan länge funnits hos flera rektorer på konstnärliga högskolor i Stockholm. Etableringen grundades också i en politisk insikt om att konstnärlig forskning är en allt viktigare drivkraft inom konstnärliga utbildningar, men även i samhällsutvecklingen och i konstvärlden. Detta breda engagemang för att skapa en ny organisation med fokus på konstnärlig forskning gjorde att SKH genast hamnade på den internationella kartan.

SKH bildades genom ett samgående mellan Dans och Cirkushögskolan (DOCH), Operahögskolan (OHS) och Stockholms dramatiska högskola (StDH). Under högskolans första månader var professor Anna Lindal t.f. rektor och ledde flera viktiga processer, bland annat anställningar av nyckelpersoner. Under året tillträdde forskningsledare och vicerektorer sina tjänster och sent i april började jag mitt arbete som rektor. Samtliga chefstjänster inom förvaltningen var bemannade med tillsvarende anställd personal från och med mars.

Att slå samman tre (eller fyra med tanke på den relativt nyligen genomförda fusionen mellan Dramatiska institutet och Teaterhögskolan) självständiga konstnärliga högskolor är en utmaning som kräver förståelse för och navigering genom de ingående högskolornas olika kulturer, historier och förväntningar. Svårigheter och osäkerhet är en ovillkorlig del av en sådan process och det har varit nödvändigt att uppmärksamma det motstånd och den ängslan samgåendet har väckt. En del av dessa känslor har varit välgrundade, andra

huvudsakligen ett resultat av missförstånd, rädsla för förändring och en önskan om att i lugn och ro få fokusera på kärnverksamhet. Oavsett skälet har det varit, och är fortfarande, viktigt att visa förståelse för de svårigheter personalen mött i processen. Samtidigt har det varit nödvändigt att vara tydlig med att utbildning och därtill hörande lärosäten inte är en oföränderlig verksamhet, utan tvärtom en arena för utveckling och ständig förbättring.

Interna diskussioner om samgåendet och om det bästa sättet att organisera den nya organisationen har pågått parallellt med utvecklingen av en stark forskningsmiljö inom hela högskolan. De tre ingående högskolorna har var och en uppnått utmärkta resultat, men tillsammans har vi nu möjligheten att etablera en mer dynamisk, stabil och framstående miljö. Under 2014 tillsattes tre av de fem professorstjänsterna med ansvar för att bygga upp forskningsmiljön och dess profilområden. Tio nya doktorander påbörjade sin forskarutbildning vid höstterminens start, två av dem i samarbete med Kungl. Konsthögskolan (KKH). SKH har därmed 21 doktorander. Genom det ökande antalet doktorander, möjlighet till forskningstid inom professorernas tjänst och stadigt fokus på den konstnärliga forskningen, kan Stockholms konstnärliga högskola uppnå den kritiska storlek som en hållbar och framgångsrik konstnärlig forskningsmiljö kräver.

SKH har redan väckt internationellt intresse. I början av mars anordnade SKH den internationella forskningskonferensen *Loitering with Intent* i samarbete med Society for Artistic Research (SAR). Konferensen

samlade personal och studenter från SKH samt nationella och internationella deltagare för att undersöka och diskutera konstnärlig forskning i många olika skepnader.

SKH:s forskningsprofil stärks och utvecklas successivt, bland annat genom en mängd forskningsseminarier, öppna för konstnärer, forskare och allmänhet, som har arrangerats regelbundet under året. Vetenskapsrådet beviljade i september Mia Engbergs forskningsprojekt *The Visual Silence – sökandet efter en icke-voyeuristisk filmmestetik* 4,5 miljoner kronor, vilket ytterligare har stärkt SKH:s betydelse som konstnärlig forskningsmiljö.

Utbildningarna inom SKH ges i form av utbildningsprogram och fristående kurser på kandidat-, magister- och masternivå. Söktrycket till alla våra utbildningar var fortsatt väldigt högt under 2014.

Under 2014 fick vi resultatet av Universitetskanslerämbetets utvärdering för sju av våra utbildningar. Fyra utbildningar fick omdömet hög eller mycket hög kvalitet. Tre av utbildningarna fick omdömet bristande kvalitet. Den konstruktiva kritik som SKH erhållit genom granskningen utgör en viktig del av vårt fortsatta kvalitetsutvecklingsarbete med utbildningarnas utformning och innehåll. SKH har goda förutsättningar att tillvarata de positiva omdömena, dela goda erfarenheter och "good practice" inom organisationen, och utbildningarna kan med stöd i varandra stärka sin kvalitet. Kvalitetsutveckling och kvalitetssäkring är vägledande för verksamheten, och en kvalitetsansvarig har anställts för att driva detta gemensamma arbete.

SKH har höga ambitioner med sin utbildning och konstnärliga forskning. Det är önskvärt att vidareutveckla utbildningsutbudet, särskilt på masternivå. Progressionen tydliggörs inom alla utbildningsområden och flera nya masterprogram har startat för att koppla samman grundutbildningarna med den avancerade nivån och därmed trygga kompetensförsörjningen till forskarutbildningen.

Den politiska viljan att satsa på Stockholms konstnärliga högskola visar på en tydlig vision att Sverige ska finnas med som en av de viktigaste internationella aktörerna när det gäller konstnärlig forskning. För att uppnå vår högt ställda målsättning att inom några år bli Stockholms konstnärliga universitet, och därmed Sveriges första konstnärliga universitet, är det en förutsättning att nuvarande samgåendemedel permanentas i form av anslag för forskning.

2014 har varit ett både krävande och givande år för Stockholms konstnärliga högskola. Vi har tagit stora steg framåt med att utveckla vår kärnverksamhet: utbildning och forskning. Arbetet med organisationsutveckling och ansträngningarna med en – som vi förväntar oss – framgångsrik examenstillståndsansökan är två av fundamenten i etablerandet av ett konstnärligt universitet i Stockholm. I ljuset av detta avgörande och mycket viktiga arbete ser vi fram emot kommande utmaningar och möjligheter.

Januari 2015

Paula Crabtree, rektor

UTBILDNING PÅ **GRUNDNIVÅ** OCH **AVANCERAD NIVÅ**

Utbildningen på grundnivå och avancerad nivå vid Stockholms konstnärliga högskola (SKH) ges inom ramen för de tre ingående utbildningsmiljöerna Dans och Cirkushögskolan (DOCH), Operahögskolan (OHS) och Stockholms dramatiska högskola (StDH).

Genom samgåendet till SKH har ökade förutsättningar skapats för att utveckla högkvalitativa och tvärkonstnärliga utbildningar där studenter, lärare och forskare från olika discipliner möts. Under året, som präglats av de utmaningar ett samgående innebär, har fokus inom grundutbildningen legat på att dels fortsätta den kontinuerliga utvecklingen av utbildningen som de tre lokala högskolorna redan driver, dels att hitta formerna för samtal och idéutbyten kollegor emellan i den nya organisationen. Det kollegiala samarbetet över de traditionella ämnesgränserna och en stärkt forskningsanknytning lägger grunden till ämnesutveckling och nyskapande inom grundutbildningen och kommer fortsatt prioriteras under nästa år.

SKH följer och bidrar till utvecklingen inom högskolans olika konstområden och sektorer, nationellt och internationellt. Genom att utbildningsutvecklingen sker i nära samverkan med de branscher som högskolan utbildar för, får SKH underlag för avvägningen mellan program, fristående kurser och distanskurser.

Ämneslärarutbildningens dimensionering och dess genreindelningar bygger i stor utsträckning på avstämning med anordnare av estetiska utbildningar och andra avnämare. Då utbildningen ges i samarbete med Stockholms universitet sker kontinuerlig dialog med universitetet kring möjliga ämneskombinationer. Under tidigare år

har bland annat alumnenkäter använts som underlag för analys av hur väl utbildningarna svarar mot arbetsmarknadens behov. Dessa har inte genomförts under 2014, men kommer att återupptas.

Utbildningsutbudet skapar möjligheter för såväl blivande, som redan etablerade konstnärer, pedagoger och forskare att utveckla sig och sin karriär. Vid högskolan tillägnas sig studenterna färdigheter, förhållningssätt och kunskaper som förbereder dem för att etablera sina konstnärskap och utvecklas som konstnärer, men som också efterfrågas av och kan utveckla arbetsmarknaden.

DOCH och StDH har under ett antal år utvecklat utbudet av utbildningar på distans. *Masterprogrammet i samtida dansdidaktik* och kursen *Digiped – digital medieproduktion för pedagoger* är exempel på utbildningar som genomförs i ett distansformat, baserat på intensiva undervisningsperioder på plats och perioder av webbaserade studier. Även den kompletterande pedagogiska utbildningen ges på distans.

Alla utbildningar på institutionerna för cirkus respektive dans har getts på engelska, liksom kurserna på forskarnivå. I övrigt bedrivs utbildningen vid SKH på svenska.

Utbildningsutbud

Utbildningarna inom SKH ges i form av utbildningsprogram och fristående kurser på kandidat-, magister- och masternivå. Flertalet av utbildningsprogrammets inriktningar har en periodiserad antagning, vilket innebär att inriktningarna har olika starttider och att antagning inte sker varje år.

Program på grundnivå och avancerad nivå

DOCH antog studenter till Kandidatprogrammet i dans, Kandidatprogrammet i danspedagogik, Ämneslärarprogrammen i dans och Masterprogram i koreografi.

TABELL 1 – UTBILDNINGSPROGRAM, DOCH

OHS antog studenter till Kandidatprogrammet i opera

– inriktning sång samt till Masterprogrammet i opera – inriktning sång. **TABELL 2 – UTBILDNINGSPROGRAM, OHS**

StDH antog studenter till fjorton inriktningar inom de tre Kandidatprogrammen *Bild, ljud och rum för scen, film och media*, *Idé- och projektutveckling för scen, film och media* samt *Regi och skådespeleri för scen, film och media*. Programmen ges gemensamt av StDH:s tre institutioner och består av sammanlagt 21 inriktningar (se tabell nedan). Huvuddelen av studierna utgörs av inriktningsspecifika kurser men utbildningarna innehåller också högskolegemensamma kurser (7,5 högskolepoäng, hp), programgemensamma kurser (15 hp) och valbara kurser (15 hp) som är gemensamma. Antagning till resterande sju inriktningar sker 2015.

TABELL 3 – UTBILDNINGSPROGRAM GRUNDNIVÅ, StDH

Under vårterminen 2014 avslutades kandidatutbildningen *Skådespelarprogrammet på svenskt teckenspråk*.

TABELL 1

Utbildningsprogram, DOCH

Nivå	Institutionen för cirkus	Institutionen för dans	Institutionen för danspedagogik
Grundnivå	Kandidatprogram i cirkus	Kandidatprogram i dans	Kandidatprogram i danspedagogik
			Ämneslärarprogram i dans – kompletterande pedagogisk utbildning
			Ämneslärarprogram i dans
Avancerad nivå	Masterprogram i nya performativa praktiker – inriktning cirkus	Masterprogram i koreografi	Ämneslärarprogram i dans
		Masterprogram i nya performativa praktiker – inriktning dans, koreografi och performance	Masterprogram i samtida dansdidaktik (distans)

Källa: Utbildningsadministrativa avdelningen
Grönmarkerade program: inga studenter antogs under 2014

TABELL 2

Utbildningsprogram, OHS

	Grundnivå	Avancerad nivå
Program	Kandidatprogram i opera – inriktning sång	Masterprogram i opera – inriktning sång
		Masterprogram i opera – inriktning regi
		Masterprogram i opera – inriktning repetitör

Källa: Administrationen vid OHS
Grönmarkerade program: inga studenter antogs under 2014

På StDH genomfördes antagningen till ett internationellt masterprogram i film och media med start i januari 2015 medan fem magisterprogram avslutades.

TABELL 4 – UTBILDNINGSPROGRAM PÅ AVANCERAD NIVÅ, StDH

Fristående kurser

DOCH genomförde fristående kurser riktade till yrkesverksamma konstnärer och danspedagoger/-lärare. Vissa av kurserna samlästes med kurser inom programmen, men merparten av de fristående kurserna var specifikt framtagna för andra sökande. Bland de helt nya kurser som gavs under året kan nämnas *Genuspedagogiskt utvecklingsarbete i danspedagogik*, *Konstnären som handledare*, *Koreografera kontexter – curera dans och performance*, *Koreografiska praktiker i scenkonst för bebisar och barn*, *Magi 1* samt *Metoder och former för skrivande i relation till konstnärliga praktiker*.

TABELL 5 – FRISTÅENDE KURSER MED START 2014, DOCH

På OHS gavs två fristående kurser om vardera 30 hp: *Fördjupad operagestaltning* och *Regi för nyskriven opera*, båda på avancerad nivå. Under höstterminen 2014 gavs den nyutvecklade kursen *Wagners musikdramatik – då och nu*. **TABELL 6 – FRISTÅENDE KURSER MED START 2014, OHS**

StDH genomförde ett antal fristående kurser på grundnivå och avancerad nivå. Flertalet av dessa var speciellt framtagna för yrkesverksamma och var fristående från utbildningsprogrammen. Utveckling av kurser som kan samläsas av programstudenter och andra grupper av sökanden påbörjades. **TABELL 7 – FRISTÅENDE KURSER MED START 2014, StDH**

TABELL 3

Utbildningsprogram på grundnivå, StDH

	Institutionen för film och media	Institutionen för scenkonst	Institutionen för skådespeleri
Program	Inriktningar	Inriktningar	Inriktningar
Bild, ljud och rum för scen, film och media	Filmfoto Filmljud Filmklippning	Ljuddesign Ljusdesign Kostymteckning/Kostymdesign fr.o.m. ht 14 Mask- och perukdesign Scenografi Teaterteknik	
Idé- och projektutveckling för scen, film och media	Berättande animerad film Dokumentärfilm utgår fr.o.m. ht 15 Design för film och tv fr.o.m. ht 15 Filmmanus Filmproduktion Radio Tv	Dramatik/dramaturgi Scenkonstproducent	
Regi och skådespeleri för scen, film och media	Filmregi	Teaterregi	Mimskådespeleri Skådespeleri

Källa: Utbildningsadministrativa avdelningen
Grönmarkerade program: inga studenter antogs under 2014

TABELL 4

Utbildningsprogram på avancerad nivå, StDH

Institutionen för film och media	Institutionen för scenkonst	Institutionen för skådespeleri
Det personliga berättandet	Internationell scenkonstproduktion	Från Troja till Verdun – Körvärk Movit – regi och dramaturgi för rörelsebaserad scenkonst Att gestalta med sång och språk

Källa: Utbildningsadministrativa avdelningen

TABELL 5

Fristående kurser med start 2014 , DOCH

Institutionen för cirkus	Institutionen för dans	Institutionen för danspedagogik
Cirkusdisciplin 1B, 7,5 hp, vt, grund Konstnärligt utvecklingsarbete inom disciplin 1, 20 hp, ht, grund	Metoder och former för skrivande i relation till konstnärliga praktiker, 7,5 hp, ht, avanc Koreografiska praktiker i scenkonst för bebisar och barn, 7,5 hp, ht, avanc Konstnären som handledare, 7,5 hp, ht, avanc Koreografera kontexter – curera dans och performance, 7,5 hp, ht, avanc Somatic fields: on somatic practices, dance and subjectivation, 7,5 hp, ht, avanc Kleinteknik, 7,5 hp, vt, grund Kleinteknik – fördjupad process, 7,5 hp, ht, grund	Konst, kropp och kultur – Dansteori 1, 7,5 hp, vt, grund Genuspedagogiskt utvecklingsarbete i danspedagogik, 7,5 hp, vt, grund Dans för barn och unga – didaktik 2, 7,5 hp, vt, grund Koreografi, 7,5 hp, ht, grund Dans för barn och unga – dansdidaktik, 5 hp, ht, grund Utbildning för VFU-handledare, 7,5 hp, ht, grund Kreativitet och konstnärligt ledarskap, 7,5 hp, ht, grund Dansdidaktik 1, klassisk balett, 7,5 hp, ht, grund

Källa: Utbildningsadministrativa avdelningen

TABELL 6

Fristående kurser med start 2014 ,OHS

	Grundnivå	Avancerad nivå
Fristående kurs	Wagners musikedramatik – då och nu, 5 hp, ht 14	Fördjupad operagestaltning, 30 hp, vt 14 Regi för nyskriven opera, 30 hp, vt 14

Källa: Administrationen vid OHS

TABELL 7

Fristående kurser med start 2014, StDH

Institutionen för film och media	Institutionen för scenkonst	Institutionen för skådespeleri
Baskurs i film, 30 hp, ht 14	Mötesplats: musik, teater, landskap, 9 hp (Erasmus Intensive Programme) vår/sommar 14	Tv på svenskt teckenspråk, 15 hp, vt 14
Fassbindermaskinen, 7,5 hp, ht 14		Politisk teater, 20 hp, vt 14
Transmedia, 7,5 hp, ht 14	Building Bridges, 9 hp (3 hp per termin)	Rösten till kroppen, 4,5 hp, vt 14
Barn-tv, 7,5 hp, ht 14		Filmskådespeleri, 30 hp, vt 14
Att intervjua ett barn, 7,5 hp, ht 14		
Digiped – digital medieproduktion för pedagoger, 30 hp, vt–ht 14		
Dokumentärer för nya plattformar, 30 hp (varav 15 hp, vt 14)		
Mästarklass i berättande, 15 hp, vt 14		
Audiowalk, 7,5 hp, ht 14		
Postproduktion för producenter, 7,5 hp, ht 14		
Plats söker manus, 7,5 hp, ht 14		
Berättandets vägar, 30 hp (varav 15 hp, ht 14)		

Källa: Utbildningsadministrativa avdelningen

Samarbeten med andra lärosäten

SKH hade ett flertal livaktiga samarbeten med andra lärosäten, både inom det konstnärliga och det vetenskapliga området. Här följer några exempel:

- samarbeten mellan SKH och Kungliga Musikhögskolan (KMH) inom ett flertal områden i utbildningar på både master- och kandidatnivå. Bland annat
 - etablerades ett biennalt utbildningsprojekt där studenter på KMH, OHS och StDH komponerade och genomförde fyra kortoperor. Projektet fortsätter 2016.
 - StDH gav kurser om totalt 30 hp inom ett masterprogram i filmmusikkomposition vid KMH.
 - samarbete i ett folkdansprojekt där lärare från DOCH och KMH undervisade blandade studentgrupper med inriktning på folkdans och folkmusik.
- OHS samarbetade med Gymnastik- och idrottshögskolan (GIH) och Handelshögskolan kring kursinslag om entreprenörskap och ledarskap.
- StDH gav den fristående kursen *Performativ kritik*, 15 hp, inom ett kurspaket om 30 hp som arrangerades för tredje året i rad av Kungl. Konsthögskolan och StDH.
- Utbildningssamarbete mellan DOCH och Stockholms universitet (SU), där studenter på *Ämneslärarprogrammet i dans*, 300 hp, och *Ämneslärarprogrammet i dans – kompletterande pedagogisk utbildning*, 90 hp, läste kurser inom den utbildningsvetenskapliga kärnan på SU. Studenterna på *Ämneslärarprogrammet i dans*, 300 hp, hade också möjlighet att läsa sitt andraämne vid SU.
- DOCH initierade ett samarbete med den specialpedagogiska institutionen vid SU där lärare tillsammans planerade och undervisade inom kursen *Specialpedagogik med fokus på dans*.
- DOCH fortsatte sitt samarbete med Sveriges musik- och kulturskolor och Stockholms Musikpedagogiska Institut (SMI) som har pågått sedan 2013 med syfte att ge studenter verktyg och metoder för hur de kan arbeta för att öka delaktighet och elevinflytande i sitt framtida arbete med elever.
- DOCH bedrev ett samarbete med Kungliga Tekniska högskolan (KTH) där studenter från arkitektutbildningen hade i uppgift att planera en förskola med tillhörande dansstudio.

Studenterna

Antagning

Söktrycket till SKH:s utbildningsprogram är överlag högt och urval bland behöriga sökande sker genom urvalsprov. Provens utformning är specifika för respektive program. DOCH har framgångsrikt attraherat utländska sökande, främst från andra europeiska länder, till de utbildningsprogram som ges på engelska. Vid StDH genomfördes

antagningen till ett internationellt masterprogram i film och media med start våren 2015.

All antagning sker lokalt. Urval är nödvändigt till i stort sett samtliga utbildningar och görs i flera steg genom prover som bedöms av antagningsgrupper. Vid DOCH görs även behörighetsprov. Ett väl fungerande antagningsarbete är en central del av SKH:s kvalitetsarbete. Under året har antagningsprocesserna genomförts på samma sätt som i de tre tidigare högskolorna. Under kommande år ser vi över systemen för att – om möjligt – uppnå ökad

TABELL 8

Sökande och antagna till utbildningsprogram SKH 2014

Andelen kvinnor i procent inom parentes.

Utbildningsprogram	Antal sökande	Antal antagna
DOCH		
Kandidatprogram i dans	234 (89%)	20 (70%)
Kandidatprogram i danspedagogik, inriktn. jazzdans, klassisk balett och modern och nutida dans	160 (98%)	17 (100%)
Ämneslärarprogram i dans, inriktn. jazzdans, klassisk balett och modern och nutida dans	92 (92%)	14 (86%)
Masterprogram i koreografi	50 (84%)	6 (67%)
OHS		
Kandidatprogram i opera – inriktning sång	73 (64%)	8 (40%)
Masterprogram i opera – inriktning sång	37 (68%)	5 (40%)
StDH		
<i>Kandidatprogram: Regi och skådespeleri för scen, film och media</i>		
Inriktning Skådespeleri	1179 (65%)	10 (50%)
Inriktning Mimskådespeleri	139 (76%)	8 (75%)
Inriktning Teaterregi	81 (74%)	4 (25%)
<i>Kandidatprogram: Bild, ljud och rum för scen, film och media</i>		
Inriktning Kostymdesign	46 (89%)	4 (100%)
Inriktning Ljusdesign	16 (37,5%)	4 (75%)
Inriktning Scenografi	63 (86%)	4 (75%)
Inriktning Mask- och perukdesign	54 (91%)	4 (75%)
Inriktning Ljuddesign	37 (11%)	4 (25%)
Inriktning Teaterteknik	27 (52%)	4 (50%)
<i>Kandidatprogram: Idé- och projektutveckling för scen, film och media</i>		
Inriktning Berättande animerad film	66 (64%)	8 (75%)
Inriktning Scenkonstproducent	30 (80%)	4 (75%)
Inriktning Dramatik/dramaturgi	52 (79%)	4 (100%)
Inriktning Tv	144 (68%)	10 (50%)
Inriktning Radio	171 (67%)	8 (62,5%)

Källa: Netrecruiter och Utbildningsadministrativa avdelningen

effektivitet och rättssäkerhet. **TABELL 8 – SÖKANDE OCH ANTAGNA TILL UTBILDNINGSPROGRAM SKH 2014**

Examina

SKH utfärdar examina inom huvudområdena dans, danspedagogik, cirkus, koreografi, opera samt scen och media enligt tabellen nedan. **TABELL 9 – HUVUDOMRÅDEN FÖR EXAMEN VID SKH**

SKH har en lokal examensordning med myndighetsgemensamma bestämmelser. Beslut om utfärdande av examensbevis fattas av respektive vicerector vid de tre lokala högskolorna. Under året utarbetades lokala examensbilagor som del av SKH:s examensordning. De anger de specifika krav som gäller för respektive lokal högskolas examina. Nedan listas utfärdade examina 2014.

TABELL 10 – UTFÄRDARDE EXAMINA INOM SKH 2014

Från den 1 januari 2014 tillämpas ett nytt förfarande där studenterna själva ska ansöka om att få examensbevis efter slutförda studier. Förändringen gjordes för att följa högskoleförordningen och stärka studenternas rättssäkerhet, men innebar att SKH, liksom högskolesektorn i övrigt, påverkas av i vad mån studenterna upplever ett behov av att erhålla ett examenbevis. Under 2014 överensstämde därför antal utfärdade examina inte med antalet avgångsstudenter. Det är en naturlig konsekvens när en ny ansökningsrutin införs och tidigare erfarenheter från DOCH har visat att antalet utfärdade examensbevis balanseras efter några år. Att antagningen till högskolans utbildningsprogram är periodiserad leder också till att antalet utfärdade examina skiftar mellan åren.

TABELL 9

Huvudområden för examen vid Stockholms konstnärliga högskola

DOCH	OHS	StDH
<i>Grundnivå – konstnärliga examina</i>		
Cirkus Dans Koreografi	Opera	Scen och media
<i>Grundnivå – generella examina</i>		
Danspedagogik	-	-
<i>Avancerad nivå – konstnärliga examina</i>		
Koreografi	Opera	Scen och media

Källa: Utbildningsadministrativa avdelningen

TABELL 10

Utfärdade examina inom SKH 2014

Antal kvinnor inom parentes.

Examina	Antal sökande
Konstnärlig högskoleexamen	2 (2)
Kandidatexamen	13 (13)
Konstnärlig kandidatexamen	19 (13)
Konstnärlig magisterexamen	23 (17)
Konstnärlig masterexamen	8 (4)
Ämneslärarexamen med inriktning mot arbete i gymnasieskolan, 210 hp (uppnådd genom kompletterande pedagogisk utbildning)	6 (6)
Samtliga examina	71 (55)

Källa: Ladok

Kvalitetsarbete och Universitetskanslers-ämbetets utvärderingar

Under 2013 inledde Universitetskanslersämbetet (UKÄ) den nationella kvalitetsgranskningen av de konstnärliga utbildningarna inom svensk högskola. I slutet av maj kom granskningsbeskeden för området Scenisk gestaltning och i slutet av september resultatet för granskningen av Pedagogik, didaktik och utbildningsvetenskap. Resultatet blev blandat för SKH:s utbildningar. En utbildning fick högsta omdömet (Mycket hög kvalitet), tre fick godkänt (Hög kvalitet) och tre utbildningar blev ifrågasatta (Bristande kvalitet). För de utbildningar som fått omdömet bristande kvalitet är högskolans examens-tillstånd ifrågasatt, vilket innebär att SKH inom ett år ska inkomma med nytt underlag som redovisar vilka åtgärder som vidtagits för att hantera den framkomna kritiken och säkerställa utbildningarnas kvalitet. **TABELL 11 – UTFALL UKÄ KVALITETSGRANSKNING 2014**

För de utbildningar som fick omdömet "bristande kvalitet" inleddes under året ett omfattande åtgärdsarbete som kommer fortsätta under 2015. Två åtgärdsgrupper, en vid OHS och en vid DOCH, tillsattes under ledning av respektive vicerektor.

Under 2014 pågick även ett intensivt arbete med grundläggande kvalitetsarbete. Bland annat har vi fastställt principer och övergripande riktlinjer för att utforma kurs- och utbildningsplaner med utgångspunkt i de befintliga styrdokumenterna från DOCH, OHS och StDH. I arbetet har vi försökt balansera mellan kravet på kvalitetssäkring

mot lagar, förordningar och stödsystem, och ett lokalt självbestämmande för de ingående högskolorna att forma styrdokumenterna efter sina förutsättningar och behov. Det arbetet har gett upphov till värdefulla diskussioner om pedagogik och myndighetsutövning och utgör en bra grund för SKH:s fortsatta kvalitetsarbete.

Det övergripande systematiska kvalitets- och utvecklingsarbetet är en viktig del av SKH:s verksamhet. Under 2015 görs en kraftfull satsning för att ytterligare utveckla, förankra och konkretisera rutiner och styrdokument för ett myndighetsgemensamt kvalitetssäkringssystem.

Forskningsanknytning i grundutbildningen

Utbildningarna inom SKH vilar på konstnärlig respektive vetenskaplig grund samt beprövad erfarenhet, och både på grund- och avancerad nivå pågår arbete med att fördjupa forskningsanknytningen i grundutbildningen. Forskningsanknytningen inom SKH:s grundutbildning tar sig flera olika uttryck: genom forskningsförberedande kurser där särskilt metod och det självständiga arbetet är i fokus, genom presentation av genomförda eller pågående forskningsprojekt för grundutbildningsstudenterna, genom att undervisande lärare och doktorander på olika sätt låter sina studenter möta pågående forskningsprojekt eller resultat av den forskning de själva bedriver samt genom öppna forskningsaktiviteter så som föreläsningar, konferenser och symposier.

Inom de tre masterprogrammen vid DOCH är det egna

TABELL 11

Utfall UKÄ:s kvalitetsgranskning 2014

Huvudområde	Typ av examen	Typ av huvudområde	Granskning	Omdöme
Cirkus	Kandidatexamen	Konstnärlig	Scenisk gestaltning	Mycket hög kvalitet
Dans	Kandidatexamen	Konstnärlig	Scenisk gestaltning	Hög kvalitet
Danspedagogik	Kandidatexamen	Generell	Pedagogik, didaktik m.fl.	Bristande kvalitet
Koreografi	Masterexamen	Konstnärlig	Scenisk gestaltning	Hög kvalitet
Opera	Kandidatexamen	Konstnärlig	Scenisk gestaltning	Bristande kvalitet
Opera	Masterexamen	Konstnärlig	Scenisk gestaltning	Bristande kvalitet
Scen och media	Magisterexamen	Konstnärlig	Scenisk gestaltning	Hög kvalitet

Källa: Ladok

utforskandet och det egna projektet centralt i utbildningen, och undervisningen består i hög grad av att studenterna möter aktiva konstnärer och forskare i relation till sitt utbildningsämne och sitt projekt.

Studenterna på *Masterprogrammet i nya performativa praktiker (NPP)* arbetade med de olika metodologiska nivåerna (teoretiskt, politiskt/socialt, estetiskt/praktiskt, kollaborativt/relationellt) i konstnärligt arbete i diskussion med aktiva forskare och konstnärer. Studenter med inriktning koreografi fick en introduktion till koreografi som forskningsämne, och inom inriktningen cirkus arbetade studenterna med forskningsmetodologier specifika för cirkus.

Kurserna på *Masterprogrammet i Samtida dansdidaktik* fokuserade på att stärka den egna forskningsinriktade praktiken, genom till exempel problematisering av de ideologiska kontexter som kroppsliga praktiker befinner sig i. Under hösten arbetade studenterna också med frågor om dokumentation, didaktiska metoder och modeller. Generellt låg fokus på att bredda och fördjupa studenternas kunskap inom det konstnärliga och didaktiska forskningsfältet samt stödja studenterna i att utveckla de egna konstnärligt didaktiska forskningsfrågorna. Inom kandidatutbildningarna och på ämneslärarprogrammet har DOCH fortsatt att skapa tydligare progression mot det självständiga arbetet samt öka studenternas förståelse för forskningsmetoder och kritisk reflektion i relation till den egna praktiken.

Inom samtliga utbildningar på DOCH mötte grundutbildningsstudenterna aktiva doktorander, lärare med pågående forskningsprojekt och andra forskande konstnärer. I vissa fall fick studenterna aktivt arbeta med de praktiker och metoder som doktoranderna undersöker, bland andra kandidatstudenter i dans i ett arbete som presenterades på Moderna Dansteatern.

Forskningsanknytningen för studenterna inom grundutbildningen på StDH och OHS säkras genom att forskande lärare, doktorander och professorer medverkar i undervisningen. Av de åtta doktorander som är knutna till StDH har sex institutionstjänstgöring vilket innebär att de undervisar inom grundutbildningen. Undervisningen anknuter i regel till deras speciella kompetenser och områden som de bedriver forskarutbildning inom. Doktoranderna handleder även kandidatstudenter i deras examensarbeten, undervisar i kurser i kritisk reflektion och skrivande. På så sätt kommer studenterna i nära kontakt med forskande personal och forskningens frågeställningar.

Studenterna på grundnivå, avancerad nivå och forskarnivå arbetade tillsammans i StDH:s medialabb och invidge under hösten ett Stop-Motion-labb för animation

med möjlighet för studenter på olika nivåer att lära känna varandra och utbyta idéer över inriktnings- och institutionsgränser.

Vid OHS inleddes en omfattande revidering av masterprogrammets kurser för att tematiskt knyta dessa ännu närmare de fyra profilområdena för forskning vid SKH.

Internationalisering

Det övergripande målet för internationaliseringsarbetet vid SKH är att stärka verksamheten, såväl inom utbildnings- som forskningsområdet, genom att uppmuntra och underlätta internationella samarbeten. I möten mellan olika kulturer skapas möjligheter för både studenter och personal att konfronteras med tankar, normer och värden, perspektiv och teorier som de annars inte får tillgång till. Arbetet för att integrera internationella perspektiv pågick i de tidigare högskolorna och arbetet fortsatte med full intensitet under året inom SKH:s alla verksamhetsområden.

SKH ser att internationella erfarenheter, inslag, samarbeten och utbyten höjer kvaliteten avsevärt inom utbildningsområdet. Genom Erasmus+, NordPlus och utbytesprogrammet Linnaeus-Palme finns goda möjligheter att undervisa och studera vid de utländska lärosäten som SKH har samarbetsavtal med. Högskolan har för perioden 2014–2020 erhållit *Erasmus Charter for Higher Education* och deltar aktivt i internationella nätverk inom högskolans konstnärliga fält, som exempelvis European League of Institutes of the Arts (ELIA) och CILECT.

SKH tog under året emot 21 inresande studenter, varav några deltog i hela kurser, medan andra endast gästade oss under kortare tid som delmoment i kurser vid sina hemuniversitet. Ett tiotal studenter valde att resa ut. Ett tiotal lärare från SKH deltog i undervisning utomlands via lärarutbyte och ett tiotal inresande lärare gästade SKH.

Med anledning av samgåendet gjordes under våren en omfattande kartläggning av det pågående internationella arbetet vid de tre ingående högskolorna. Parallellt arbetade en arbetsgrupp fram en rapport med en fördjupad beskrivning av hur internationaliseringsarbetet skulle kunna bedrivas vid SKH. Det här lade grunden för en gemensam policy, strategi- och handlingsplan. Internationaliseringsarbetet är en viktig del också i den övergripande strategiska planen för SKH som påbörjades under 2014. Genom att dokumentera och utvärdera de internationella samarbeten och kontakter som finns inom SKH vill vi lägga grunden för ett systematiskt internationaliseringsarbete.

DOCH, Dans och Cirkushögskolan

Inom utbildningarna var den internationella anknytningen väl integrerad, dels genom att internationellt etablerade lärare och professionella konstnärer anlätades inom undervisningen, dels genom att delar av kurser inom flera program genomfördes utomlands. Till exempel inleddes ett internationellt samarbete med Hochschule für Musik und Darstellende Kunst, Frankfurt, där masterstudenterna deltog i en gemensam intensivkurs med studenterna på masterprogrammet för Contemporary Dance Education.

De europeiska utbildningarna inom cirkusområdet samarbetar främst genom La Fédération Européenne des Ecoles de Cirque Professionnelles (Fedec). Institutionen för cirkus följer och stödjer även utvecklingen i cirkusriggning i samarbete med National Centre for Circus Arts och Centre National des Arts du Cirque (CNAC). Inom ramen för Erasmus+ är institutionen med i projektet INTENTS med Fedec som huvudkoordinator samt deltar i ett Strategic Partnership-projekt som leds från Toulouse, Frankrike.

Inom ramen för NordPlus medverkade DOCH i nätverket Explorations in Music and Dance/EMD Network och Dance in Education Nordic Network (DENN). Vidare ingår DOCH även i dance and the Child international (daCi), World Dance Alliance (WDA), Nordiskt Koreografinätverk (NordKor) och Nordplus Network for Nordic and Baltic Theatre and Dance Institutions of Higher Education (Nortecas). DOCH samverkade även med ledande internationella utbildnings- och konstinstitutioner inom högskolans konstområden.

Vissa av dessa samarbeten skedde inom ramen för stora program såsom Erasmus medan andra skapades med utgångspunkt i ömsesidig vilja att mötas och utbyta erfarenheter och kunskaper. Ett av skälen till detta är att scenkonstnärlig utbildning sker i olika organisatoriska former i olika länder och att alla aktörer därmed inte uppfyller kraven för samverkan inom Erasmus.

DOCH prioriterade under året nya samarbeten utanför Europa. Det ledde till att projekt etablerades bland annat i Moçambique, Palestina och Libanon.

Operahögskolan

Det internationella inslaget i grundutbildningen på OHS sker främst genom samarbeten i examensproduktioner och praktikplatser på operascener i övriga Norden och Europa. Operahögskolan planerade under året också för en internationell utlysning av *Masterprogrammet i opera med inriktning sång*.

Inom ramen för Linneaus-Palme har OHS ett samarbete

med University of Cape Town, Sydafrika med både student- och lärarmobilitet. Vidare inleddes OHS ett lärarutbyte med Tbilisi State Conservatoire i Georgien, även detta inom ramen för Linneaus-Palme.

Studenter och lärare deltog i tre workshops och konferenser i Helsingfors och Tallinn inom ramen för ett samarbete mellan nätverken NordOpera (NordPlus) och Act in Art (Act in Art stödjer och underlättar för nordisk-baltiska konsthögskolor att utveckla entreprenörskap). Inom ramen för NordOpera studerade en student från OHS dessutom vid Sibeliusakademien, Helsingfors, under våren 2014.

OHS är medlem i nätverken Association of Nordic Music Academies (ANMA), Sibelius och deltar i konferenser anordnade av ELIA samt Association Européenne des Conservatoires (AEC).

Stockholms dramatiska högskola

Under året deltog StDH i ett stort antal internationella samarbeten och konferenser. Flera pågående projekt utvecklades och utökades. Lärar- och studentmobilitet genomfördes inom ramen för flera av dessa samarbeten. Täta kontakter och utbyten pågick med andra film- och media-, skådespeleri- och scenkonstinstitutioner runt om i världen.

StDH har ett flerårigt samarbete med Escola de teatro de São Paulo i Brasilien där lärar- och studentutbyten skedde med finansiering av STINT och Linneaus-Palme. Under våren och sommaren 2014 deltog ett flertal lärare, doktorander och studenter från StDH i undervisningen i São Paulo och lärare och studenter från São Paulo gästade StDH.

Under vårterminen 2014 avslutades *Meeting Place: Music, Theatre, Landscape*, ett samarbete inom ramen för ett Erasmus Intensive Programme (IP), där StDH var delprojektkoordinator. Ytterligare tre lärosäten ingick i projektet: University of Winchester i England, Instituto Politécnico do Porto i Portugal och Sveriges lantbruksuniversitet. Inom ramen för projektet gavs bland annat en nyutvecklad tvärdisciplinär fristående kurs.

Under höstterminen 2014 sökte och beviljades SKH en fortsättning på projektet inom ramen för det nya Erasmusprogrammet Strategic Partnership. SKH blir nu huvudkoordinator i det tvååriga samarbetsprojektet *Meeting Place: Music, Theatre, Landscape; phase 2* som initialt främst kommer involvera deltagare från StDH inom SKH samt ovan nämnda partners i England, Portugal och Sverige.

Nortecas är ett nordisk-baltiskt nätverk som omfattar

sju teater- och danshögskolor. Norteas finansieras med medel från NordPlus. Institutionerna för skådespeleri och scenkonst har under ett flertal år deltagit aktivt i nätverkets utbyten, konferenser och samarbetsaktiviteter. Under 2014 deltog lärare och studenter från StDH i teaterfestivalen *Sumin 2014* i Viljandi, Estland inom ramen för projektet *Children's theatre project Norteas*. StDH var huvudkoordinator för nätverket under året och arrangerade bland annat Norteas årsmöte med gäster från samtliga medlemsländer.

Inom ramen för Norteas hade StDH även inresande lärare från Island, inresande studenter från Estland och Finland samt en utresande student till Island.

Under året genomfördes även Erasmusutbyten med utresande lärare till Iceland Academy of the Arts, Reykjavik och till Theatre Academy i Helsingfors. En utresande student gästade Real Escuela Superior de Arte Dramatico Madrid, Spanien.

Andra internationella samarbeten som genomfördes 2014 är till exempel att lärare från StDH deltog i *International Platform for Performer Training* i Helsingfors och att inresande skådespelare/lärare från den engelska teatergruppen *Theatre ad Infinitum* deltog i undervisningen vid Institutionen för skådespeleri. Inom NORDICIL har samarbeten skett med de nordiska film- och medieskolorna i Norge, Danmark och Finland. Studenter på inriktningen *Berättande animerad film* inledde höstterminen 2014 med att resa till Japan för att studera landets visuella kultur.

Vidare deltog StDH som partner i Tempusprojektet *ScenTec* som har totalt elva partners. Syftet är att bygga en teater teknisk utbildning.

Utbildningsprojektet *Building Bridges* initierades av Zürcher Hochschule der Künste, Zürich, Schweiz, och StDH deltog i arbetet tillsammans med deltagare från Tisch School of the Arts vid New York University, USA samt School of Visual Arts, Aalto University, Finland. Projektet startade 2012 och är planerat att fortsätta till 2015.

StDH är medlemmar i flera internationella nätverk, förutom de som redan nämnts bland andra Centre International de Liaison des Ecoles de Cinéma et de Télévision (CILECT) och Groupement Européen des Ecoles de Cinéma et de Télévision (GEECT).

Stipendier för sökande från tredje land

Från Universitets- och högskolerådet (UHR) kan högskolor årligen ansöka om medel för att finansiera stipendier för att täcka studieavgiften för avgiftsskyldiga studenter. Eftersom de konstnärliga utbildningarna kräver relativt

höga ersättningsnivåer är detta stipendium ett viktigt verktyg i SKH:s arbete med breddad rekrytering och internationalisering av grundutbildningen.

Tidigare har de i SKH ingående högskolorna var för sig fått drygt 400 tkr per läsår och högskola för detta ändamål, men efter samgåendet har SKH för läsåret 2015/16 endast tilldelats medel motsvarande basbeloppet för ett lärosäte enligt den modell UHR använder. Detta basbelopp uppgår till 435 tkr. UHR har tidigare meddelat att modellen för tilldelning ska ses över och SKH har i en skrivelse argumenterat dels för en modell som bättre tar hänsyn till de faktiska nivåerna för studieavgifterna, dels för att SKH inte ska missgynnas på grund av samgåendet, utan tilldelas medel i minst samma totala omfattning som före samgåendet.

Sedan stipendiet infördes 2010 har DOCH och OHS haft varsin studieavgiftsskyldig programstudent som beviljats stipendium. DOCH hade en kandidatstudent som avslutade sina studier vårterminen 2014 och OHS en masterstudent som avslutade sin utbildning vårterminen 2013. StDH har hittills inte haft någon studieavgiftsskyldig student men räknar med att anta sådana och bevilja stipendium under 2015. DOCH har därtill haft en fristående kursstudent som med egna medel täckte studieavgiften för en 15 hp kurs vid Institutionen för cirkus. Inget nytt stipendium har beviljats inom SKH under 2014.

SKH har lokal antagning och har därför etablerat ett samarbete med UHR och Migrationsverket som stöttar i granskningen av skyldighet för sökande att betala anmälningsavgift. Regelverket är komplext och det väl fungerande samarbetet förenklar högskolans hantering.

Samverkan inom grundutbildningen

SKH har en omfattande samverkan med det omgivande samhället i stort och i synnerhet med de branscher och sektorer för vilka högskolan utbildar. Samverkan sker genom olika typer av aktiviteter och utifrån olika perspektiv. Genom samtal med konstnärer, lärare, pedagoger och andra professionellt verksamma utvecklas fristående kurser som ger dessa en möjlighet att stärka och utveckla sitt konstnärskap eller sin praktik. Inom ramen för vissa utbildningar anordnas också öppna föreläsningar.

SKH genomför varje år ett antal offentliga arrangemang varigenom högskolans studenter ges tillfälle att möta publik och få vana att både planera och genomföra föreställningar, seminarier och andra presentationer.

Allmänheten kan även på andra sätt få inblick i högskolans verksamhet. Här kan nämnas de kurser som studenterna på *Kandidatprogrammet i danspedagogik* vid DOCH ger för barn, ungdomar och vuxna och skolturnéer där föreställningar och workshops kombineras. Ett annat sätt för allmänheten att ta del av högskolans verksamhet är webbplatsen StDH Play, som fungerar som ett fönster för extern exponering av studentarbeten. Webbplatsen kommer under 2015 att fortsätta byggas ut för att samla produktioner från hela SKH. Här ska även till exempel bakomfilmer, dokumentation av scenproduktioner och trailers för aktuella kommande produktioner samlas.

För personer som är intresserade av att söka till högskolans program anordnas öppet hus där de får ta del av hur utbildning vid en konstnärlig högskola kan gå till. Därtill tar högskolan löpande emot studiebesök från svenska och utländska gymnasieskolor och andra förutbildningar samt anordnar seminarier, debatter, symposier och workshops.

Flera utbildningsprogram och kurser arbetar med utveckling av presentationsformer utanför traditionella scenrum för att på olika sätt medverka till konstens dialog och integration i skilda samhälleliga sammanhang.

Till den högskolegemensamma kursen *Perspektiv på konstnärliga processer* vid StDH knyts externa föreläsare då ett syfte med kursen är att fånga upp de diskussioner, tendenser och förändringar som sker utanför högskolan och som påverkar studenternas framtida arbetssituation.

Slutproduktionen *Venus* för avgångsklassen på *Skådespelarprogrammet* skedde i samarbete mellan StDH och Orienteatern och spelades på Orienteatern under våren 2014. Samtliga studenter på inriktningarna Skådespeleri och Mimskådespeleri spelade sina egna föreställningar under rubriken *Departure* dels på StDH, dels på Unga Klara i Stockholm.

Vid Institutionen för scenkonst har produktionsövningar och föreställningar gjorts i samarbete med Stadsteatern i Skärholmen och Uppsala stadsteater. Samarbeten har även inletts med ett antal andra teatrar runt om i landet och inom Norden. Teaterteknikstudenterna har dessutom samarbetat med Oscars församling i en musikteateruppsättning. Deltagande i Scenkonstbiennalen planeras för 2015.

Studenterna vid Institutionen för film och media deltog bland annat i seminarier på *Tempo Dokumentärfilmfestival*.

Studenterna på *Masterprogrammet i koreografi* har inom ramen för sina masterprojekt/slutproduktioner

workshops kring produktion och distribution med lokala och internationella lärare. Själva producerandet av föreställningarna sköts av Moderna Dansteatern (MDT) i Stockholm.

I februari ordnade studenterna på *Masterprogrammet i nya performativa praktiker (NPP)* en "mini-megafestival" där de presenterade egna arbeten. I april presenterade masterstudenterna i koreografi sina examensprojekt på MDT. Studenterna på *Kandidatprogrammet i dans* anordnade i maj en festival som gick under namnet *Filten* och deltog även i *Göteborgs Dans och Teaterfestival*.

Under våren deltog lärare och studenter från Institutionen för cirkus i *Festival Mondial du Cirque de Demain* i Paris. I oktober reste lärare och studenter till Auch, Frankrike för att delta i en stor internationell cirkusfestival tillsammans med andra cirkusskolor och aktörer inom cirkusvärlden. Våren 2014 genomförde även cirkusstudenterna från årskurs 3 sin slutföreställning *Closing Acts*. Studenterna gav i maj nio föreställningar för fullsatta hus i Cirkushallen.

Studenter på *Kandidatprogrammet i danspedagogik* har tillsammans med ämneslärarstudenterna utvecklat en turnéresa till olika delar av landet för att visa föreställningar och ha workshops med kulturskolor, skolor och andra organisationer.

Under våren inledde studenterna i street ett samarbete med Dansens Hus streetdansfestival *Urban Connection* och fick tillfälle att presentera ett performanceverk *The Jaywalk* ute på Drottninggatan och vid Globen.

Vidare stod DOCH värd för en "kuvös" med temat Partnering, som en del av Manegens serie med workshops/heldagsseminarier.

Årskurs 1, inriktning jazzdans har under hösten deltagit i en föreställning under festivalen *Performance Improvisation Network*, på Balettakademien. En nordisk folk-kulturkongress genomfördes i november på DOCH med seminarier, föreläsningar och föreställningar.

Även Operahögskolans studenter och lärare medverkar årligen i en stor mängd konserter och evenemang, arrangerade av OHS eller externa producenter. En viktig del av samverkansuppdraget är att förbereda studenterna vid OHS för situationer de kommer möta i sitt kommande yrkesliv. Detta uppnås bland annat genom kursen *Den stora scenen* som sker i samverkan med Kungliga Operan i Stockholm och där praktik ingår. OHS har även ett flertal mångåriga samarbeten med andra operahus, teatrar och orkestrar i Sverige och Norden där praktik, examensproduktioner och andra evenemang genomförs. Bland andra kan nämnas Folkoperan, Norrlandsoperan,

Malmö Opera, Drottningholmsteatern, Norrköpings symfoniorkester, Stockholms Nya Kammarorkester, Kungliga Hovkapellet samt Kungliga Tekniska Högskolans Akademiska Kapell.

OHS ingår som samarbetspartner i det av KTH finansierade Center for Opera and Technique (COT).

Uppdragsutbildning

Under 2014 fortsatte StDH sitt uppdrag för Kulturkraft Stockholm som är ett EU-finansierat fortbildningsprojekt för branscherna scenkonst, musik, film, tv, radio och interaktiva medier. För Kulturkraft Stockholm gavs uppdragsutbildning i form av seminarier inom områdena projektledning, scenografi, mytens språk, Fröken Julie och film ljud. StDH gav även under vårterminen 2014 en fortbildningskurs för studioporträtter för Sveriges Radio Ekot. Intäkterna för uppdragsutbildningen uppgick till 193 tkr. Se vidare not 2 i den finansiella redovisningen.

Resultat inom grundutbildningen

Under året genomförde SKH anslagsfinansierad utbildning motsvarande 437 helårsstudenter (hst) och 420 helårsprestationer (hpr). Könsfördelningen för hst är 68 procent kvinnor och för hpr 67 procent kvinnor. SKH:s hst/hpr fördelar sig över de tre ingående högskolorna enligt följande: 175 hst/160 hpr vid DOCH, 37 hst/38 hpr vid OHS och 225 hst/223 hpr vid StDH.

Prestationsgraden är således genomgående hög inom SKH (96 procent). Av 179 hst (registrerade studenter under höstterminen 2013) har endast 16 hst inte uppvisat något resultat under höstterminen 2013 och vårterminen 2014.

SKH utnyttjade i stort sett årets anslag (takbeloppet) på 189 603 tkr med ianspråktagande av tidigare sparade helårsprestationer. Den närmare beräkningen av detta och fördelningen på utbildningsområden framgår av not 1 i den finansiella delen.

Det totala antalet utfärdade examina 2014 var 71, av dessa var 55 till kvinnliga studenter.





FORSKNING OCH UTBILDNING PÅ FORSKARNIVÅ

Forskning

Ett av målen med sammanslagningen till Stockholms konstnärliga högskola är att skapa en ledande internationell arena för konstnärlig forskning i Sverige. Högskolan avser att ansöka om tillstånd att utfärda konstnärlig examen på forskarnivå från och med 2016 och de satsningar på forskning som genomförts under året syftar därför till att etablera en livskraftig och långsiktigt hållbar miljö för forskning och utbildning på forskarnivå.

I samgåendet formulerades den nya högskolans forskningsstrategi i ett internt kollegialt samarbete och strategin har varit vägledande för uppbyggnaden av forskningsverksamheten under 2014. Under året har vi fokuserat på att bygga upp en stark, experimentell och tvärkonstnärlig miljö för gränsöverskridande samarbeten mellan pågående forskning, doktorander, konstnärer och grundutbildning. I det arbetet har det varit centralt att sammanföra forskare från de tre ingående högskolorna i olika fora för att lära känna varandras forskningsämnen, bland annat genom att etablera ett gemensamt forskningskollegium. Kollegiet utgör, tillsammans med den dynamiska seminariekultur som är under uppbyggnad, naven i forskningsmiljön. En viktig forskningssatsning innebar också det nya läraravtal som togs fram och som erbjuder professorer och lektorer arbetstid för forskning inom anställning. Andra viktiga insatser för att utveckla miljön har varit att

- etablera en gemensam forskningsnämnd,
- utveckla/inleda dialoger med andra lärosäten nationellt och internationellt,
- utveckla nätverken för forskning,
- initiera och stödja ansökningar om externa forskningsbidrag,
- utarbeta gemensamma riktlinjer för lärares möjlighet att söka interna forskningsmedel,
- rekrytera och introducera nya professorer inom profilområden för forskning (se nedan),
- etablera ett samlat, flexibelt och kvalificerat tekniskt och administrativt stöd till forskare, doktorander samt lokala högskolor.

SKH invigde i början av 2014 nya lokaler för forskning på Linnégatan 87 och där etablerades successivt gemensamma ytor för forskare och doktorander i tre våningar. I huset inrättades även under året lokaler för ett Learning Lab som omfattar bland annat ett medialabb och bibliotek. Linnégatan användes under året för projektarbeten, seminarier, workshops, samtal, presentationer, debatter och redovisningar mellan forskare, doktorander, lärare, masterstudenter och för intresserad allmänhet. Avsikten är att lokalerna på Linnégatan ska ge förutsättningar för att fördjupa och bredda forskningen inom- och tvärkonstnärligt samt binda samman grundutbildning och forskning.

SKH hade 17 anställda professorer och 16 doktorander räknat i årsarbetskrafter per oktober.

Fyra profilområden för forskning

I sammanslagningen utarbetades fyra profilområden för forskning i en kollegial process. Dessa är:

- *Koncept och komposition*
- *Konst, teknik, materialitet*
- *Kroppsliga och vokala praktiker*
- *Plats, händelse, möte*

Profilområdena utgör strategiska satsningar för att utveckla forskningen inom tematiskt organiserade fält. Varje område rymmer högskolans samtliga ämnen och är inte nödvändigtvis bundet till specifika forskningsämnen eller konstnärliga områden och discipliner. Istället öppnar områdena för såväl andra konstarter som tvärdisciplinära ansatser. Områdesbeskrivningarna inbjuder också till kritiskt och kreativt tänkande om hierarkier, maktrelationer, konventioner och normer som berör såväl skapandeprocesser som värderingar och sociala kategoriseringar. Profilområdesbeskrivningarna fungerar som levande och öppna definitioner av frågeställningar som kan locka till forskningsprojekt och forskningsfrågor. Utvecklingen leds av en nyrekryterad professor för respektive område, som har i uppgift att etablera fältet i samarbete med forskare internt och externt, nationellt och internationellt. Professorerna i Koncept och komposition samt Kroppsliga och vokala praktiker påbörjade sina anställningar i september 2014. De två återstående professurerna kommer att utlysas i början av 2015. Under året uppmärksammades profilområdena bland annat i fyra seminarier där forskande lärare från SKH och Kungl. Konsthögskolan diskuterade möjliga ingångar till och tolkningar av områdena utifrån sina respektive ämnesdiscipliner.

Konstnärlig forskning och utvecklingsarbete

Under året hade högskolan 41 forsknings- och utvecklingsprojekt varav 38 var aktiva. Tio projekt avslutades och 28 nya projekt beviljades medel ur forskningsanslaget. Forskningsnämnden beviljade tre av tolv ansökningar projektbidrag om totalt 1,4 mnkr. De tre lokala högskolornas nämnder fick 2014 medel för att fortsätta utlysa forskningsmedel, som ett sätt att behålla den lokala anknytningen i forskningsverksamheten under högskolans första år. De lokala nämnderna beviljade tillsammans projektbidrag till 25 projekt om totalt 3,2 mnkr. Av dessa var åtta projekt på DOCH om 1 mnkr, sex projekt på OHS om 0,9 mnkr samt elva projekt på StDH om 1,3 mnkr. Här följer en beskrivning av några av de projekt som avslutades.

I projektet *Mötet mellan olika konstarter – hur ser den kollaborativa dialogen ut?* undersökte en professor hierarkier mellan olika scenkonstformer i ett kollaborativt sceniskt arbete i syfte att synliggöra frågor om ansvar och makt i scenkonstnärligt arbete. Projektet genomfördes i samarbete med en sångare, en skådespelare och en dansare/koreograf och redovisades i form av en föreställning författad av projektledaren, där forskningsgruppen sceniskt gestaltade de upptäckter de gjort – ur sina respektive perspektiv. Därefter genomförde de ett reflektionsarbete över resultaten de kommit fram till, och dessa skrevs också samman och framfördes i sceniskt gestaltad form.

Projektet *Bad girls practices: un-writing dance, the body and the choir* handlade om politiskt motstånd i relation till kroppen, dans och koreografi och undersökte på vilket sätt man kan omsätta nya former för motstånd, som till exempel Occupy- eller Anonymous-rörelserna, till en dansspecifik praktik. Redovisningen bestod av ett sju timmar långt seminarium som bland annat omfattade dans, technomusik, samtal och måltider och genomfördes till stora delar i högskolans lokaler på Linnégatan 87.

I projektet *Opera och normkritik* undersökte en professor vad som händer med den musikdramatiska gestaltningen när kvinnor gestaltar välkända operaroller skrivna för manliga röster, och tvärtom. Projektet genomfördes genom ett musikdramatiskt sceniskt arbete med traditionell operarepertoar som gestaltades och undersöktes utifrån en uttalad normkritisk läsning. Projektledaren och sångarna undersökte gestaltning av transponerad repertoar utanför deras röstfack – med fokus på parametrarna genus och ålder.

En lektor avslutade projektet *The socio-political dimension of circus* som tog sin utgångspunkt i konfrontationen mellan cirkus och politiskt tänkande. Projektet utforskade de mycket specifika vägar, positioner, riktningar och omorienteringar som cirkus innebär, som till exempel vad cirkusartister väljer att lyfta fram och betrakta, hur de rent bokstavligen desorienterar normativa positioner i rum i relation till hur de kan användas för att påverka sociala och politiska rum. Arbetet genomfördes i samarbete med tre repartister och redovisades i en serie av åtta föreställningar där publiken guidades genom forskningsresultaten i en sceniskt gestaltad form.

Forskningsnämnden utlyste även medel för konferensbidrag.

Forskarutbildning och forskarutbildningsmiljö

När SKH bildades den 1 januari 2014 hade högskolan tolv anställda doktorander och en licentiatstudent. Då högskolan saknar examensrätt på forskarnivå var dessa antagna till fyra andra lärosäten: Stockholms universitet (SU), Kungliga Tekniska högskolan, Universitetet i Nordland (Senter for praktisk kunnskap, Bodö, Norge) samt Lunds universitet (Konstnärliga forskarskolan). Under året rekryterades ytterligare åtta doktorander samtidigt som en av doktoranderna och en licentiatstudent slutförde sina studier.

Under 2014 riktade vi in oss på att sammanföra doktoranderna från DOCH, OHS och StDH i en gemensam forskarutbildning, anta nya doktorander samt bygga upp strukturerna för forskarutbildningen i dialog med den nya högskolans forskningsnämnd. Ytterligare insatser var att starta ett handledarkollegium för att möjliggöra erfarenhetsutbyte mellan handledarna och att parallellt med det planera för en handledarutbildning i egen regi.

Rekrytering av åtta nya doktorander

I slutet av januari utlystes åtta doktorandanställningar i ämnena *film och media*, *koreografi*, *opera* samt *teater* i samarbete med Konstnärliga forskarskolan vid Lunds universitet. Sammanlagt inkom 274 ansökningar till de åtta anställningarna och utlysningen nådde även en stor grupp internationella sökande. Rekryteringsprocessen pågick med två urvalsomgångar samt intervjuer, fram till i början av juni då Lunds universitet beslutade att anta fem kvinnor och tre män till forskarutbildning vid Konstnärliga fakulteten. De nyantagna doktoranderna påbörjade sin utbildning i september.

Ämne	Antal sökande	varav kvinnor	varav män
Koreografi	59	66%	34%
Film och media	72	69%	31%
Opera	41	51%	49%
Teater	102	69%	31%

Ytterligare två doktorandanställningar i ämnesområdet *fri konst* utlystes i samarbete mellan SKH och Kungl. Konsthögskolan. Utlysningarna ingick i den överenskommelse lärosätena tecknade i sammanslagningen och som omfattar forskarutbildning och seminarieverksamhet. Anställningarna utlystes av Kungl. Konsthögskolan och

doktoranderna anställdes där men deras utbildning och handledning finansieras med medel från SKH. Överenskommelsen innebär även samarbete kring seminarieverksamhet samt två platser i högskolans forskningsnämnd. Lärare från Kungl. Konsthögskolan presenterade också tillsammans med lärare vid SKH ett flertal forskningsarbeten inom ramen för forskarutbildningen under våren. Även seminarieverksamheten för doktorandhandledare utformades i diskussion med Kungl. Konsthögskolan.

Ny forskarutbildning

Parallellt med doktorandrekryteringarna planerades för en ny forskarutbildning vid SKH. Det gjordes i dialog med befintliga doktorander och högskolans forskningsnämnd. Utbildningen baseras på en tvåårscykel och omfattar obligatoriska kurser för alla nyantagna doktorander, doktorandseminarier samt valbara kurser i olika former. Kurserna omfattar fasta seminarieveckor en vecka varje månad i februari–maj samt september–december med eget arbete däremellan. Den 1–5 september startade den första seminarieveckan och doktoranderna har under hösten genomfört ytterligare tre kursveckor inom ramen för den första obligatoriska kursen.

Högskolans doktorander deltog också i kurser vid andra lärosäten. Ett exempel var, då två av högskolans doktorander i film och media medarrangerade Konstnärliga forskarskolans terminsmöte på Fårö. Det fokuserade bland annat på Ingmar Bergman och konstnärlig forskning i film. Ett annat exempel var den nordiska sommarkursen för konstnärlig forskning, *Summer Academy for Artistic Research (SAAR)*, som SKH samarrangerade under en vecka i Helsingfors. En handledare och en doktorand deltog. Sommaren 2015 är SKH huvudarrangör av sommarkursen i Stockholm.

Prestationer och presentationer

En doktorand och en licentiatstudent slutförde sina projekt under året. I maj disputerade först en doktorand i koreografi med projektet *From Model to Module – a Move Towards Generative Choreography* vid KTH. En del av det konstnärliga arbetet som ingick i projektet presenterades på DOCH medan disputationen hölls på KTH. I september examinerades sedan en licentiatstudent i danspedagogik vid Institutionen för pedagogik och didaktik vid SU med uppsatsen *Dansundervisning som förkroppsligad multimodal praktik. En studie om kommunikation och interaktion i dansundervisning* vid Institutionen för pedagogik och didaktik vid SU.

Fem doktorander genomförde offentliga delseminarier med externa opponenter. Ett flertal presenterade också sina projekt vid forskningskonferenser nationellt och internationellt. Se vidare under rubrikerna *Samverkan* och *Internationalisering*.

Vid två tillfällen utlyste forskningsnämnden projektbidrag till doktorander och fördelade totalt 1,3 mnkr till 14 doktorander. Medel beviljades bland annat till att genomföra konstnärliga arbeten som del av doktorandprojekten men också för att dokumentera, presentera och publicera sig i olika former.

Handledarkollegium

I januari genomförde SKH ett tvådagarsinternat om handledning på forskarnivå i samarbete med övriga konstnärliga högskolor i Stockholm. Ett tjugotal handledare medverkade i internatet som gästades av föreläsare från Teaterhögskolan i Helsingfors, handledarutbildningen vid Konstnärliga forskarskolan på Lunds universitet samt Konsthögskolan i Malmö. Efter internatet tog planeringsgruppen fram en struktur för årliga handledarträffar på SKH som riktar sig till doktorandhandledare för doktorander inom alla konstarter i Stockholmsområdet. Syftet är att utbyta erfarenheter kring handledning och att skapa en arena för samtal kring handledning, som en del av forskningsmiljön på SKH.

Ett internt handledarkollegium etablerades som en del av forskarutbildningsverksamheten. Kollegiet startade med en introduktion för nya doktorandhandledare och följdes av en diskussion med samtliga handledare. Handledare som saknar formell handledarutbildning erbjöds under året att delta i handledarutbildning vid andra lärosäten. Tre professorer har påbörjat och/eller avslutat sådan utbildning. Parallellt tog SKH fram ett förslag till en handledarutbildning i egen regi med planerad start 2015.

Sammanfattningsvis har SKH under året prioriterat att skapa och etablera tydliga och inspirerande sammanhang för doktorandernas arbete. För att skapa en forskarutbildningsmiljö som utökar doktorandernas tillgång till kritisk massa har högskolan genomfört ett strukturerat arbete med att öka lärarkapacitet och lärar-kompetens i forskarutbildningen, vilket resulterat i att befintliga samt nyanställda professorer i allt högre grad ingår i arbetet med nya doktorandkurser.

Kvalitetssäkring

Forskningsnämnden konstituerades och påbörjade sitt arbete i januari 2014. Nämnden bestod under året av tolv ledamöter varav sex lärarrepresentanter från DOCH, OHS och StDH, två lärarrepresentanter från Kungl. Konsthögskolan, en studentrepresentant samt tre externa ledamöter. Nämnden har det övergripande ansvaret för:

- utvecklingen av en stark internationell forskningsmiljö,

- utformningen av förslag till strategiska satsningar inom forskning och forskarutbildning,
- riktlinjer för forskning och forskarutbildning,
- kvalitetsgranskning,
- samverkan med utbildningarna och uppföljning av högskolans forskning och forskarutbildning,
- förslag till rektor rörande fördelning av forskningsanslag,
- att forskning och forskarutbildning håller hög kvalitet och är relevant för såväl de lokala högskolornas utbildningar som för det omgivande samhället.

Några av de frågor som behandlades under detta första år var utlysning av doktorandanställningar, kursplaner för forskarutbildningskurser, utlysningar av projektbidrag för forskare och doktorander samt konferensbidrag. Nämndens uppdrag formuleras i SKH:s arbetsordning.

Högskolan lade stor vikt vid kvalitetssäkring av an-tagningsprocess och andra processer relaterade till forskarutbildningen, till exempel vad gäller intern förankring och delaktighet, utnämning av externa bedömare och att utarbeta transparenta beslutsunderlag. Utlysning och beredningsprocess för doktorandrekryteringarna beslutades av forskningsnämnden i januari 2014. Inom forskningsverksamheten inleddes vidare arbetet med att skapa en gemensam praxis för utlysning av projektbidrag för lärares konstnärliga forsknings- och utvecklingsprojekt i de nämnder som fördelar projektbidrag.

Ett annat prioriterat område under året var frågan om forskningsdokumentation. Forskning och utvecklingsarbete på konstnärlig grund, i vårt fall inom film-, media- och scenkonstnärliga fält, involverar vanligtvis flera medforskare/deltagare och/eller kvalificerade tekniska resurser. Såväl genomförande som dokumentation och publicering av forskningsarbetet kräver därför i flera fall stora resurser. Vi har inlett ett utredande arbete för att finna kvalitativa former för att presentera och publicera såväl processer som resultat i forskningen. Som ett led i detta arbete avser SKH bland annat att inrätta en internationell rådgivande panel som kontinuerligt kommer att följa och stödja utvecklingen av forskning och forskarutbildning på SKH.

Skriftliga och muntliga utvärderingar genomfördes efter samtliga kurser på forskarnivå. För att stärka doktorandernas rättsäkerhet men också tydliggöra handledarnas roll utarbetade vi riktlinjer och rutiner för byte av handledare. Dessa är inkluderade i högskolans doktorandhandbok tillsammans med en rad regler, mallar och riktlinjer som berör utbildning på forskarnivå. Varje doktorand har två årliga möten med handledare och forskarutbildnings-

ansvarig för att bland annat följa upp och diskutera den individuella studieplanen samt planera kommande del-seminarier.

Stödstrukturer

Parallellt med att skapa en stimulerande miljö för samtal och forskning som binder samman de fyra geografiska platser där högskolan finns, har fokus legat på att etablera fungerande strukturer för tekniskt och administrativt stöd till doktorander, handledare, lärare och forskare så att det blir möjligt att följa upp och utveckla ett långsiktigt kvalitetsarbete. Det har skett inom ramen för den nya forskningsorganisation som inrättades i samman-slagningen. Verksamheten leds av en forskningsledare och en forskarutbildningsansvarig.

Till stöd för arbetet skapades ett forskningskansli som samlar det administrativa och tekniska stödet till hela verksamheten. Att samla stödet till forskning och forskarutbildning i organisationen har bidragit till att en rad processer kunnat kvalitetssäkras på ett ändamålsenligt sätt i uppbyggnadsfasen. Forskningskansliet bereder ärenden till nämnden och har löpande kontakter med det lokala administrativa och tekniska stödet på respektive lokal högskola. Till exempel har riktlinjer och rutiner som ska fungera som stöd för verksamheten tagits fram, bland annat en doktorand-handbok som samlar de regler och föreskrifter som gäller för forskarutbildningen. I samarbete med Lunds universitet utbildades även två handläggare i forskarladok så att vi nu kan registrera poäng för de fjorton doktorander som är anslutna till Konstnärliga forskarskolan.

Samverkan

Seminarieverksamhet

Under 2014 genomförde forskningsverksamheten laborativa kurser, interaktiva workshops och transdisciplinära seminarier i syfte att väcka och levandegöra frågor som bottnar i utbildningarnas ämnesområden och problematik. Vi utvecklade olika seminarieformer baserade på arbetsformerna inom högskolans olika ämnesområden. Syftet var att skapa förutsättningar för nya konstellationer av forskningsfrågor att få utrymme att påverka framtidens forskning, genom att ta tillvara tillgänglig kompetens i form av lärosätets forskare, doktorander, studenter och lärare men också externa gäster och samarbetspartners.

Listan nedan anger exempel på aktiviteter som arrangerades under 2014:

- en internationell konferens för konstnärlig forskning på SKH, *Loitering with Intent: A Feast of Research*, 5–7 mars, samlade drygt 100 deltagare från 17 olika länder. SKH anordnade konferensen i samarbete med Society for Artistic Research (SAR),
- fyra öppna seminarier om högskolans fyra profilområden för forskning,
- två öppna installationsföreläsningar med nya professorer i profilområdena *Koncept och komposition* samt *Kroppsliga och vokala praktiker*,
- tre öppna seminarier om pågående KU-arbeten. Seminarier i samarbete med Kungl. Konsthögskolan om konstnärliga forskningsmetoder,
- fyra öppna tredagarsseminarier i samarbete med *Fria seminarier i litterär kritik* (FSL) på följande teman: Seminarier som en form av tänkande, Om risk – dess förhållande till sanning och kritik, Uppmärksamhet och Tänka språk,
- tre öppna debattseminarier om vad konstnärlig forskning kan betyda. Målgrupperna var konstnärer, kulturinstitutioner och senare, till våren, humaniora och naturvetenskaperna,
- fyra öppna seminarier som även ingick i doktorandernas kursveckor med följande teman: Value-värde, Experiment/Play, Information samt Light-ljus,
- öppet heldagssymposium *Improvisation på tvärs – improvisationens tvärvetenskapliga perspektiv*, i samarbete med lärare från Kungliga Musikhögskolan och konstnärer.

Några exempel på andra former av samverkan under det gångna året var när forskare och doktorander presenterade arbeten på konferensen *Loitering with Intent* som SKH arrangerade samt vid Vetenskapsrådets årliga symposium för konstnärlig forskning i Borås i november 2014. Eller när vi under året utvecklade kontakterna med det norska stipendiatprogrammet för konstnärlig forskning.

Tillsammans med övriga lärosäten i Sverige som bedriver forskning och utbildning på konstnärlig grund etablerade SKH ett nationellt nätverk för att diskutera gemensamma frågor. Nätverket träffades kontinuerligt och skapade även ett antal tematiska arbetsgrupper.

SKH slöt i oktober en avsiktsförklaring med Karlstads universitet för samverkan inom konstnärlig forskning och utbildning. Den tar bland annat upp möjlig samverkan i form av gemensamma konstnärliga forsknings- och utvecklingsprojekt och forskarutbildningssamarbeten.

Internationalisering

SKH utvecklade det internationella forskningsarbetet med andra lärosäten och organisationer vidare från de tre tidigare lärosätena. Högskolan hade en god omvärldsbekantning och följde systematiskt den internationella konstnärliga forskningen inom sina områden, bland annat genom konferenser och symposier. SKH presenterade och publicerade sig i en rad internationella sammanhang och var engagerat i ett flertal ämnesspecifika nätverk för forskning, som till exempel European League of Institutes of the Arts (ELIA) och International Platform for Contemporary Performance Training i Helsingfors, Finland. Forskare och doktorander publicerade och presenterade sin forskning i en rad ämnesspecifika sammanhang internationellt under året. Här följer några exempel:

Artikelpubliceringar

- I essäsamlingen *Senses of Embodiment: Art, Techniques, Media* som presenterar teoretiska och erfarenhetsbaserade metoder för förkroppsligande av sinnet.
- Artikeln *The Field of Dance Didactics: The Use of Analytical Terminology in the Studio* publicerades i *Researching the Field(s): Festschrift in honor of Egil Bakka* (Trondheim, Akademia Forlag) som ett delresultat av det utbildningsvetenskapliga projektet *Språkliggörande av dans*.
- Artikel om språkliggörande av dans för utgivning i tidningen *Research in Dance Education*.

Föreläsningar/presentationer

- Université 8 i Paris, Frankrike,
- New York University, USA,
- Iowa University, USA i arrangemang av *Society of Dance History Scholars*,
- forskare presenterade och opponerade på presentationer vid *Artistic Research Forum* i Tromsø, Norge,
- vid *World Dance Conference*, UNESCO i Tokyo,
- en forskare presenterade sitt forskningsprojekt om kvinnors agens i cirkus, *Gynoides Project: A Study on Women in Circus*, vid flera tillfällen i Sverige och utomlands,
- en forskare presenterade sitt projekt om pre-visualiseringstekniker för film på CILECT:s kongress 2014 på Chapman University i Los Angeles, USA.

Även doktoranderna var internationellt verksamma under året, bland annat:

- vid Department of Performance Studies vid Tisch School of the Arts, New York University (gästforskare),
- i Japan och Tjeckien för att etablera samarbeten med miljöer där man arbetar med animationsfilm,
- i ett lärar- och studentutbyte vid Escola de Teatro i São Paulo, Brasilien inom Linnaeus-Palmeprogrammet,
- med presentationer vid konferenser som till exempel:
 - *Operation on the Open Heart – Art Research-Driven Education and its Societal Impact* som arrangerades av University of Applied Art i Wien, Österrike,
 - CHI2014 i interaktionsdesign. *ACM CHI Conference on Human Factors in Computing Systems* var den första internationella konferensen om Human-Computer Interaction och hölls i Toronto, Kanada,
 - *ICMC/SMC 2014 – Music Technology Meets Philosophy: From digital echos to virtual ethos* som samarrangerades av *The International Computer Music Conference och Sound and Music Computing Conference*, i Aten, Grekland,
 - *Performance Studies international PSi #20* i Shanghai, Kina,
 - *Nordwindfestivalen* i Berlin, Tyskland.

Ytterligare exempel på internationella engagemang är att högskolans rektor valdes in i styrelsen för ELIA i november 2014. Rektor är sedan tidigare medlem av EQ-arts som kvalitetssäkrar högre konstnärlig utbildning. I flera av forsknings- och utvecklingsprojekten ingår samverkan med utländska deltagare, som till exempel i projekten *Women in Circus* och *Bad Girl's Practices: Unwriting the Body and the Choir*. Högskolans forskningsledare är vice ordförande i Society for Artistic Research (SAR) och ingår i review-gruppen för ett internationellt symposium i samarbete med Chalmers tekniska högskola i Göteborg. Vidare är SKH så kallad portal partner för Research Catalogue, som är en forskningsdatabas utvecklad av SAR, där forskare publicerar pågående forskning. SKH deltog även vid ELIA-biennalen *LOCATION/AESTHETICS* i Glasgow, Skottland i november 2014 bland annat med en presentation av högskolans forskningsverksamhet.

Extern forskningsfinansiering

SKH slutredovisade forskningsprojektet *Koreografi som vävandets politik* finansierat med medel från Vetenskapsrådet. Ytterligare tre projekt pågick, två med finansiering från Vetenskapsrådet, *Språkliggörande av dans* och *Från rörelse ur reflektion*, och ett i samarbete med Stockholms universitet, *Performing Pre-modernity*, finansierat med medel från Riksbankens jubileumsfond.

I september beviljades SKH 4,5 mnkr för projektet *THE VISUAL SILENCE – sökandet efter en icke-voyeuristisk filmestetik* i Vetenskapsrådet stora utlysning av projektbidrag för konstnärlig forskning.



GEMENSAMT

Studentinflytande

Studentinflytandet är en viktig hörnsten för att utveckla SKH:s utbildningar och främja hög kvalitet. Därför är högskolan mån om att stödja studentkåren i dess arbete med att utse och stötta studentrepresentanter och att ge så goda förutsättningar som möjligt för att underlätta studenternas medverkan. Studenternas engagemang, omvärldskontakter och utlandserfarenheter ska tas tillvara och deras medinflytande och medansvar i utbildningen ska stimuleras. Dialogen med studenterna upprätthålls genom att hela tiden involvera dem i det strategiska arbetet. På kursnivå utövar studenterna sitt inflytande bland annat genom kursutvärderingar och de får återkopplingar på dessa från ansvariga lärare.

Vid samgåendet till SKH i januari 2014 skapades kårrådet som är ett samarbetsorgan för de tre studentkårerna vid respektive ingående högskola samt SKH:s doktorandråd. Kårrådets representanter väljs av studentkårernas årsmöten och rådets främsta uppgift är att välja och samordna studentrepresentanter till lärosätets gemensamma organ samt att verka för studenternas intressen. SKH har som stöd till kårrådet anställt en administratör på halvtid. Vid de lokala högskolorna är studenterna genom respektive studentkår representerade i bland annat ledningsgrupper, nämnder och i antagningsprocesserna.

Alla studentrepresentanter till gemensamma organ inom

SKH väljs av kårrådet, med undantag för högskolestyrelsen vars studentledamöter väljs av kårernas årsmöten. Kårrådet har under året bevakat studenternas intressen, främjat studentinflytandet och varit representerade i följande gemensamma organ: högskolestyrelsen, rektors ledningsgrupp, arbetsmiljökommittén, disciplinnämnden, rådet för lika rättigheter och möjligheter, lärarförslagsnämnden och forskningsnämnden.

Studentkårerna har upplevt det som problematiskt att engagera studenter i kårens aktiviteter och som studentrepresentanter, då SKH har ett relativt litet antal studenter och för att utbildningarna är mycket undervisningsintensiva. Sammanslagningen har också inneburit att det tillkommit organ i vilka studenterna har representation. Ledningen för SKH vill därför arbeta med att stötta kårrådet och de tre kårstyrelserna i detta och tillsammans även undersöka nya former för studentengagemang på lokal nivå.

Samarbetet mellan de tre kårerna har under året fungerat bra och har underlättats genom kårrådet. Samarbetsorganet har varit ett stöd för de enskilda kårerna i frågor gällande studentdemokrati och studiemiljö.

Breddad rekrytering

SKH har en påfallande social snedrekrytering, i likhet med flertalet konstnärliga högskolor. En nyligen publicerad undersökning från Universitetskanslerämbetet och SCB visar att andelen studenter vid Stockholms konstnärliga högskola i kategorin nybörjare under 35 år läsåret 2013/14 till 50,2 procent har högutbildade föräldrar. Genomsnittet för samma kategori för samtliga högskole- och universitetsutbildningar i Sverige är 38,2 procent.

SKH rekryterar studenter ur en relativt homogen grupp sökande. Problemet är alltså inte bara att högskolan antar en relativt homogen grupp, utan att mångfalden saknas redan bland de sökande. Högskolan har i uppdrag att arbeta med breddad rekrytering och SKH vill verka för en studiemiljö som välkomnar även sökande till exempel från hem utan utbildningstradition och sökande med funktionsnedsättning. Erfarenheten har visat att det inte räcker att marknadsföra i miljöer med svag koppling till högre utbildning om studiemiljön inte speglar studenternas erfarenheter och det omgivande samhället. Vi behöver till exempel även verka för att öka mångfalden inom vår egen personal, i den studiemiljö som studenterna kommer att möta under utbildningen och göra innehållet i utbildningarna mer attraktivt för andra grupper än de som i dagsläget söker sig till SKH.

Ett mål för högskolan är att såväl studentpopulation som sammansättningen bland de anställda ska spegla samhället utanför högskolan avseende mångfald och sammansättning.

I utvecklingen och genomförandet av det lokala antagningsarbetet läggs stor vikt vid att antagningen ska vara rättssäker och fördomsfri. För att säkerställa likabehandling av studenter och sökande till SKH är det i dagsläget obligatoriskt för samtliga ledamöter i antagningsgrupper på StDH att genomgå en utbildning innan antagningsarbetet börjar. En liknande utbildning planeras även för DOCH och OHS. I utbildningen behandlas bland annat följande perspektiv: normkritik, rättssäkerhet, diskrimineringslagen, jäv, bedömningskriterier och lokala regler för antagning.

Inför antagningen till hösten 2014 erbjöds sökande som inte uppfyllde kraven för formell behörighet att kostnadsfritt göra engelskaprov och reell kompetensprövning på DOCH, detta som ett led i att bredda rekryteringen.

SKH arbetar aktivt med att anpassa tilltalet på webben. Kommunikationsavdelningen arbetar kontinuerligt med språkvalet i de texter, i form av utbildningspresentationer

och antagningsprover, som högskolan lägger ut på hemsidan. Det kan till exempel handla om så enkla saker som att skriva "text" istället för "monolog" i informationen till sökande inom skådespeleri för att inte exkludera någon genom interna koder. Ytterligare exempel från skådespeleriutbildningen är att alla som söker, förutom att välja två av skolan föreslagna scener, även ska välja en egen text som de kan framföra på sitt hemspråk om det är annat än svenska. De texter institutionen lägger ut är avkånade för att den sökande ska kunna välja den text som passar hen bäst, inte utifrån kön.

Förutom traditionella former och arenor för rekrytering, såsom webbinformation, Saco studentmessa och "öppet hus" har SKH även satsat på att hitta andra former för att nå potentiella sökande. Samarbeten sker bland annat mellan StDH och medieskolor på gymnasie- och yrkeshögskolenivå, och vid DOCH initierades ett samarbete med Kulturskolan i Tensta som innebär att viss pedagogisk praktik som studenterna gör inom sin utbildning förflyttas från DOCHs lokaler till Kulturskolan i Tensta läsåret 2014/15. Under 2014 fortsatte även den påbörjade samverkan med aktörer från Tensta kring ett communitydansprojekt med både studenter och lärare som deltagare.

Ett samarbete med Balettakademien i Stockholm resulterade i en konferens sommaren 2014 för danspedagoger och lärare från hela landet samt från de ingående högskolorna. Konferensens fokus var att ta del av Boys Action från Nederländerna, en intressant metod att nå pojkar, men även flickor, som vanligtvis inte nås i dansundervisning.

I samverkan med brukarkollektivet JAG (Jämlikhet Assistans Gemenskap) genomfördes workshops i DOCHs lokaler där brukare och studenter möttes.

Koreografen och dansaren Caroline Bowditch, från Scottish Dance Theatre, som själv har funktionsnedsättning, återkom för att bygga vidare på sin tidigare workshop med dans för alla, oavsett funktionsuppsättning. Detta skedde i samarbete med Skånes Dansteater.

Med hjälp av externa medel har StDH genomfört en kandidatutbildning i skådespeleri med svenskt teckenspråk som undervisningsspråk och klassens studenter från Danmark, Finland, Sverige och Norge tog sin examen 2014; en världsunik utbildning som väckte stort intresse och medförde att alla StDH:s evenemang internt teckentolkades. På så sätt synliggjordes teckenspråket och lärare och studenter fick utbildning i teckenspråkskultur. Slutproduktionen producerades av StDH tillsammans med Orienteatern och spelades där under våren 2014. Produktionen tilldelades S:t Julianpriset i kategorin tillgänglighet av Stockholms stad 2014.

Lika villkor

Minst lika viktigt som att öka mångfalden bland de studenter som söker och antas till utbildningarna och bland personalen som rekryteras till SKH är att högskolan även anpassar utbildningarna och arbetsmiljön, så att alla studenter som antas och den personal som anställs får lika möjligheter. Kvinnor och män ska ha jämställda arbetsförhållanden. SKH:s arbete ska leda till att män och kvinnor på olika nivåer i organisationen har lika rättigheter, skyldigheter och möjligheter att arbeta och utvecklas.

Inom SKH har Rådet för lika möjligheter och rättigheter inrättats som ett verksamhetsövergripande arbetsutskott till arbetsmiljökommittén av strategisk och proaktiv karaktär. Rådet består av representanter för de anställda och för studenterna. Rådets huvudsakliga uppdrag är att verka för likabehandling inom SKH, för såväl personal som studenter, genom att ta fram strategier för att bredda rekryteringen till högskolan, forma högskolegemensamma riktlinjer, policies och handlingsplaner inom likabehandling, jämställdhet och mångfald. Rådet ska även prioritera högskolegemensamma insatser samt bereda, följa upp och bevaka frågor inom samma områden.

Under 2014 har det praktiska arbetet med likabehandling och lika villkor huvudsakligen bedrivits på de lokala nivåerna. De tre ingående högskolorna har framför allt arbetat utifrån sina respektive tidigare likabehandlingsplaner och riktlinjer. Det har även påbörjats ett arbete med att förtydliga rutiner och sammanställa dokument som ska hjälpa både studenter med funktionsnedsättning och lärare i arbetet med dessa studenter. Genom studentrepresentation i såväl de lokala nämnderna som i ledningsgrupper har studenterna kunnat framföra synpunkter på bland annat likabehandlingsfrågor och medverkat kring viktiga beslut om högskolans arbete inom området.

DOCH, Dans och Cirkushögskolan har framför allt fokuserat sitt likabehandlingsarbete kring studenter med funktionsnedsättning. Vid terminsstart genomfördes en introduktionsträff för nya studenter kring temat likabehandling och studenternas rättigheter.

Genom regelbundna möten med vicerector på Operahögskolan har kåren fått möjlighet att framföra sina åsikter. I mars 2014 genomfördes även en så kallad "Soap box" där studenterna spontant, och i muntlig form, fick redogöra för sina synpunkter på undervisningen och högskolans sätt att fungera för vicerector och lärare. I september genomfördes ett halvdagsseminarium för lärare och studenter kring likabehandling och sexuella trakasserier för att öka medvetenheten inom området.

Stockholms dramatiska högskola har i sin programstruktur högskolegemensamma kurser inom vilka det ingår föreläsningsserier som syftar till att medvetandegöra och fördjupa det normkritiska tänkandet. Till dessa kurser knyts externa personer i ett medvetet urval för att komplettera den annars mycket homogena sammansättningen av personal vid StDH. I september 2014 genomfördes ett axplock från kursernas föreläsningsserier som kompetensutveckling för all personal vid SKH.

I början av 2015 kommer Rådet för lika möjligheter och rättigheter färdigställa den gemensamma likabehandlingsplan för SKH som påbörjats under 2014. Därefter tar arbetet vid att utifrån planen genomföra åtgärder både högskolegemensamt och lokalt vid de ingående högskolorna.

Kompetensförsörjning

Alla på DOCH Dans och Cirkushögskolan, Operahögskolan och Stockholms dramatiska högskola med en anställning över årsskiftet 2013–2014, erbjöds i slutet av 2013 att gå med i verksamhetsövergången till Stockholms konstnärliga högskola. Samtliga medarbetare tackade ja och gick därför den 1 januari 2014 över i en anställning på SKH.

Året har varit påverkat av verksamhetsövergången och de utmaningar som kommer med att få tre olika organisationskulturer att komma samman. Dessutom har arbetsbelastningen varit hög då de tidigare tre myndigheterna skulle avslutas, den nya myndigheten börja fungera med nya strukturer, kollektivavtal, policies och rutiner, samtidigt som vi byggt ut verksamheten med en forskningsorganisation. En del personalomsättning, främst gällande teknisk-administrativ personal (TA), har funnits under året. Då vi inte har några jämförelsesiffror kan vi dock inte uttala oss om personalomsättningen varit större än normalt.

SKH:s mål i allt rekryteringsarbete är att anställa medarbetare med högsta möjliga kompetens när det gäller konstnärlig/vetenskaplig, pedagogisk och annan yrkesskicklighet som är av betydelse med hänsyn till anställningens ämnesinnehåll och de arbetsuppgifter som ska ingå i anställningen.

Under året har en uppdaterad anställningsordning tagits fram och kommer att beslutas på styrelsens första möte 2015. Anställningsordningen har som mål att säkerställa och tydliggöra grundläggande kvalitetskrav vid anställning och prövning för högre behörighet. Ett sådant krav är största

möjliga transparens och rättssäkerhet i myndighetsutövningen; procedurer och regelverk ska vara tydliga och kända för involverade parter. Processen för läraranställningar har stramats upp för att ytterligare kunna kvalitetssäkra den kompetens SKH behöver för att nå målen med examenstillstånd för forskarutbildning och universitetsstatus.

Ett flertal strategiska rekryteringar har genomförts. Rektor och tre vicerektorer med ansvar för respektive ingående högskola har under året kommit på plats och en ledningsgrupp har formerats. Dessutom har en forskningsledare (professor) och två profilprofessorer rekryterats för att utveckla forskningen. De har var och en ansvar för ett av våra fyra profilmråden, ytterligare två kommer att rekryteras under 2015.

Inför samgåendet rekryterades en förvaltningschef och avdelningschefer till förvaltningsavdelningarna. Med undantag för HR-chef, IT-chef och chef till avdelningen för fastighet och service skedde rekryteringen internt. Samtliga avdelningschefer var på plats i mars 2014 och en ledningsgrupp för förvaltningen formerades.

Under året lystes totalt 52 anställningar ut (varav 19 läraranställningar, 8 doktorandanställningar och 26 teknisk/administrativa anställningar). Av dessa tillträdde 36 nya medarbetare sin anställning under 2014 (8 lärare, 8 doktorander och 20 teknisk/administrativ personal). Tre utlysningar har avbrutits (två professorer och en adjunkt), övriga utlysningar beräknas vara tillsatta under första kvartalet 2015. De två avbrutna professorsutlysningarna kommer efter en omskrivning att lysas ut igen i början av 2015.

I genomsnitt har vi haft ett söktryck på 35 sökande per anställning som totalt fördelar sig på 67 procent kvinnor och 33 procent män. Generellt har de sökande uppvisat mycket god kompetens och SKH har därför kunnat säkerställa försörjning av nya medarbetare med rätt utbildning och erfarenhet.

Jämställdhet mellan kvinnor och män

Med jämn könsfördelning menas att minst 40 procent eller högst 60 procent av det ena könet är representerat. SKH strävar efter att vara en jämställd arbetsplats och vill verka för mångfald och jämlikhet. I syfte att uppnå jämn könsfördelning ska verksamhetsansvariga och berörda:

- betona vikten av att frågor om jämställdhet och mångfald beaktas vid såväl beredning som beslut i anställningsärenden,
- beakta jämställdhetsaspekten vid utlysning av anställningar,
- uppmåna underrepresenterade grupper att söka lediga anställningar,

- kalla sökande av olika kön till anställningsintervju i den mån det är möjligt.

I oktober 2014 hade högskolan 264 anställda motsvarande 202 helårsarbetskrafter varav lärare motsvarande 91 helårsarbetskrafter, doktorander 16 och TA-personal 95.

Helårsarbetskrafter beräknat på oktober 2014

Kategori	Totalt	Varav andel kvinnor	Varav andel män
Professor	17	43%	57%
Lektor	43	63%	37%
Adjunkt	31	52%	48%
Doktorand	16	53%	47%
Teknisk/ administrativ personal*	95	58%	42%
Totalsumma	202	56%	44%

* Varav 19 tekniker i kärnverksamheten

Källa: Palasso

Fördelningen mellan könen är jämn förutom gällande lektorer. En del av SKH:s ämnesområden, så som exempelvis dans är kvinnodominerade, vilket kan förklara den ojämna fördelningen gällande lektorer. Sökande till lediga anställningar är också i högre grad kvinnor än män.

Regeringen har angett att minst 40–60 procent av nyrekryterade professorer under perioden 2012–2015 ska vara kvinnor. Under året 2014 tillsattes tre professorer, varav en kvinna (33%) och två män (67%).

Antal nyrekryterade fördelade på kön 2014

Befattning	Män	Kvinnor	Totalt
Professor	2	1	3
Lektor	0	3	3
Adjunkt	0	2	2
Doktorand	3	5	8
Teknisk/administrativ personal	7	13	20
Totalt	12	24	36

Källa: Netrecruiter

För nyanställningarna under 2014 fortsätter mönstret att det kommer in fler kvinnor än män till SKH, även om det handlar om få personer.

Kompetensutveckling

Under året har sju lärare påbörjat en kurs i praktisk kunskap motsvarande 10 hp med målet att utveckla lärarnas kompetens att handleda studenterna i skriftlig kritisk reflektion, kursen avslutas i maj 2015. Tre lärare har påbörjat högskolepedagogisk kurs om 7,5 hp i Konstfacks regi under hösten, kursen avslutas vårterminen 2015.

Två chefer har under året avslutat SUHF:s ledarskapsutbildning *HELP* och en nytillträdd vicerektor har påbörjat densamma. Två chefer har genomgått utbildningen *Ny som chef i högskolan*. Alla chefer har erbjudits att delta i utbildning gällande lagar och förordningar som reglerar ett lärosätes verksamhet. Samtliga chefer har också erbjudits att delta i utbildning gällande den statliga arbetsgivarrollen kopplat till lönesättande samtal.

Inom arbetsmiljöområdet har chefer med arbetsmiljöansvar deltagit i en heldagsutbildning i grundläggande arbetsmiljö. SKH har under året också sökt och beviljats plats i Partsrådets projekt gällande att utveckla framtidens arbetsmiljöutbildningar, vilket innebär att parterna under kommande år kommer att delta i flertalet utbildningar i Partsrådets regi.

Personalvård

Alla anställda har en friskvårdstimme per vecka och ett årligt friskvårdsbidrag på 1500 kr. Under året har vi arrangerat morgonmöten för att skapa tillfällen för alla i den nya organisationen att träffas och komma samman. I augusti arrangerades en förvaltningsdag för all TA-personal. Rektor har under året bjudit in all personal till informationsmöten och i december inbjöds alla medarbetare till en större gemensam personalsammansamling.

Sjukfrånvaro

Total sjukfrånvaro av tillgänglig arbetstid uppgår till 2,62 procent under året. Under året har 80 personer någon gång anmält sjukfrånvaro och 11 personer har varit sjukskrivna 60 dagar eller längre. Frånvaro med mindre än 60 dagar har inrapporterats av totalt 69 personer.

Det är viktigt att notera att statistiken är baserad på relativt få sjukskrivna, varför en viss försiktighet med slutsatserna är befogad. Sjukfrånvaron för exempelvis åldersgruppen 29 år och yngre baseras på knappt fem personer varför den inte kan kommenteras ytterligare.

Då vi inte har några siffror från tidigare år kan vi inte se om det skett någon förändring i sjukfrånvaron.

Sjukfrånvaro 2014	Procent
Total sjukfrånvaro av tillgänglig arbetstid	2,62
Varav långtidssjukfrånvaro (60 kalenderdagar eller mer)	62,87
<i>Andel sjukfrånvaro av tillgänglig arbetstid</i>	
Kvinnor	3,37
Män	1,65
Åldersgruppen 29 år och yngre	7,05
Åldersgruppen 30–49 år	3,84
Åldersgruppen 50 år och äldre	1,54

Källa: Arbetsgivarverket

Biblioteket

Bildandet av Stockholms konstnärliga högskola innebar starten på ett samarbete mellan biblioteken på DOCH, OHS och StDH. Den nya forskningsmiljön i huset på Linnégatan hade behov av biblioteksstöd och med fyra geografiskt utspridda biblioteksfilialer var det nödvändigt med en genomgående analys kring samverkansformer. Under 2014 har därför frågan om framtiden för högskolans ingående bibliotek blivit utredd. Ett biblioteksprojekt genomfördes med följande uppdrag:

Behovsanalys avseende biblioteksverksamheten vid SKH, med särskilt fokus på uppbyggnaden av den nya forskningsmiljön på Linnégatan 87.

Den rapport som är resultatet av arbetet föreslår att de tre nuvarande bibliotekens gemensamma aktiviteter inte dubbleras. Synergier ska tillvaratas och inspirerande möten främjas. Organisatoriskt ska biblioteksfunktionen ligga kvar under rektor som en naturlig del i det pedagogiska utbildnings- och forskningssammanhanget och ha en gemensam ekonomi. Rapporten föreslår vidare att biblioteken inte flyttas till en och samma lokal, utan att man istället satsar på de lokala biblioteken som stöd för utbildningarna och samtidigt bygger upp en biblioteksverksamhet i forskningsmiljön på Linnégatan.

Biblioteksverksamheten kan därmed bli en integrerad del av den pedagogiska och forskningsmässiga strukturen samt förstärka högskolans informationskompetens med garantier för trovärdig kunskapsinhämtning.

Vid slutet av året utlystes en ny tjänst som bibliotekschef för hela högskolan. Tjänsten avses bli tillsatt under vårterminen 2015.

Lokaler

Stockholms konstnärliga högskola finns på fyra geografiska platser på Östermalm i Stockholm. Totalt hyr högskolan ungefär 26 000 kvadratmeter.

De tre ingående högskolorna i SKH är kvar med sin verksamhet i respektive hyrda lokaler.

DOCH, Dans och Cirkushögskolan har sin verksamhet i två hus på KTH:s campus. Danshuset utgör cirka 6 000 kvadratmeter och Cirkushallen cirka 1 900 kvadratmeter. Husen innehåller främst lokaler för utbildning med studior, danssalar, träningslokaler, cirkushall och teknisk stöd samt för övrigt stöd och administration. Danshuset har även ett kafé för studenter, personal och allmänhet. Hyresvärd för båda husen är Akademiska Hus.

Även Operahögskolans lokaler finns inom KTH:s campus. Huset består av cirka 2 700 kvadratmeter och innehåller främst utbildningslokaler med studior av olika storlekar, teknisk stöd samt lokaler för övrigt stöd och administration. Även här är Akademiska Hus hyresvärd.

Stockholms dramatiska högskola har sina två hus, D-huset och T-huset, på Valhallavägen, några kilometer från DOCH och Operahögskolan. D-huset utgör cirka 9 000 kvadratmeter och hyresvärd är Akademiska Hus. Huset innehåller främst lokaler för utbildning med studior av olika storlekar, verkstäder, teknisk stöd samt övrigt stöd och administration. T-huset utgör cirka 4 500 kvadratmeter och innehåller främst lokaler för skådespeleri och mimskaådespeleri med tillhörande verksamhetsstöd och administration. Huset har även en restaurang för studenter, personal och allmänhet. Vasakronan är hyresvärd för T-huset.

För uppbyggnaden av forskningsmiljön har en fjärde geografisk plats skapats. Här finns även högskolans gemensamma förvaltning. Detta hus i Garnisonen på Linnégatan är på cirka 1 950 kvadratmeter och hyresvärd är Vasakronan. Inflyttning till huset skedde i mitten av mars 2014.

SKH ska bland annat bidra till intressanta möten och odla kontakter. Därför upplåter högskolan sina lokaler till för verksamheten externa relevanta aktiviteter, när dessa inte krockar med högskolans schemaläggning för utbildning och forskning. Uthyrningar har under året generat 656 tkr i hyresintäkter.

SKH har under 2014 haft en intäkt på 76 tkr för uthyrning av bostäder.

Hållbar utveckling

Som konstnärlig högskola verkar Stockholms konstnärliga högskola för en hållbar samhällsutveckling genom sin huvudverksamhet – utbildning och forskning inom det konstnärliga området. Det handlar i grunden om ett förhållningssätt där högskolan med personal, studenter och omgivande samhälle gemensamt stimulerar framtidsvisioner att växa fram.

På SKH vill vi utbilda våra studenter och doktorander till ett hållbart konstnärskap; de ska erövra ett kunnande och ett tänkande som hjälper dem att fortsätta utvecklas efter sin tid på högskolan, både som konstnärer och som människor.

Fler och fler sammanhang skapas där konstnärer arbetar i tvärkonstnärliga projekt eller tillsammans med företrädare för andra områden inom vetenskap och samhällsliv, både lokalt och globalt. Att ständigt söka nya sammanhang där olika konstuttryck och perspektiv kan mötas och brytas mot varandra för nyskapande, fördjupning och utveckling är något som SKH aktivt arbetar med.

Viktiga aspekter inom organisationen är att verka för social hållbarhet genom att främja mångfald, jämställdhet och tillgänglighet.

Arbetet med en miljöpolicy har påbörjats. Initialt har fokus lagts på hållbarhetsperspektivet i högskolans resepolicy. Lika väsentligt är att högskolan minskar miljöbelastningen från den dagliga verksamheten med källsortering av avfall, miljökrav vid inköp och upphandlingar, samt förbättring av lokalernas miljöprestanda i samverkan med högskolans hyresvärdar.

En mer detaljerad redovisning av arbetet för hållbar utveckling, inklusive mätvärden för energianvändning, resor och upphandlingar, lämnas separat till Naturvårdsverket och Utbildningsdepartementet.

Prestationer

Enligt förordningen (2000:605) om årsredovisning och budgetunderlag ska myndigheten översiktligt beskriva sin verksamhet och resultatet av verksamheten, företrädesvis de viktigare prestationerna, deras volymer och kostnader. SKH lämnar följande kommentarer när det gäller prestationer och kostnader:

Prestationer redovisas i de olika avsnitten i denna årsredovisning och samlat i avsnittet *Väsentliga uppgifter*.

De årliga kostnaderna för olika prestationer har beräknats till följande:

Kostnad per helårsstudent: 497 tkr

Kostnad per helårsprestation: 517 tkr

Kostnad per doktorand: 830 tkr

(Se längre fram hur beräkningarna har gjorts.)

Inom det konstnärliga området har refereegranskade artiklar och citeringar av dessa inte varit relevanta på samma sätt som inom andra områden, varför någon redovisning av dessa inte sker. Ett gemensamt arbete pågår mellan berörda lärosäten för att där utveckla och finna former för mätning av prestationer.

Inom det konstnärliga området finns också prestationer i form av föreställningar/visningar som är en viktig del av verksamheten. En redovisning av dessa kompletterar bilden av högskolans verksamhet. För SKH:s första år har det inte varit möjligt att lämna en fullständigt heltäckande redovisning av dessa publika arbeten. Ett arbete har initierats för att kunna göra det i kommande årsredovisningar. Redovisningen nedan för 2014 avser grundutbildningen och torde dock ge en relativt god bild av omfattningen.

	Antal föreställningar /visningar	Publik
DOCH, Dans och Cirkushögskolan	99	4 300
Operahögskolan	48	9 380
Stockholms dramatiska högskola	225	16 250
Totalt	372	29 930

Kostnaderna per helårsstudent och helårsprestation

Beräkning av dessa uppgifter sker genom att dividera kostnaderna för den anslagsfinansierade grundutbildningen med helårsstudenter respektive helårsprestationer enligt Ladok (system för studiedokumentation).

Observera att helårsstudenter och helårsprestationer var och en ställs i relationen till kostnaderna. Det går därför inte att jämföra kostnaderna per helårsstudent och helårsprestation med den ersättning som används i statens resursfördelning till lärosätena.

Kostnad per doktorand

Uppgiften har räknats fram genom att summera kostnaderna för årets forskarutbildningsprojekt och dividera med antalet helårsarbetskrafter för doktorander (16 i oktober 2014) med tillägg av schablonberäknade lokaler. Uppgiften bör betraktas med viss försiktighet, dels då doktoranderna inte varit anställda hela året, dels på grund av det byte av ekonomisystem som SKH tvingades göra vid halvårsskiftet.

Samgåendet

Enligt intentionerna i regeringens proposition 2012/13:30 Forskning och innovation fördelade regeringen i regleringsbrev för anslag 2:64, ap16, ett bidrag om 14 miljoner kronor för 2014 till den nybildade myndigheten Stockholms konstnärliga högskola (SKH) som startade 1 januari 2014, för att fullfölja samgåendet mellan DOCH Dans och Cirkushögskolan, Operahögskolan och Stockholms dramatiska högskola. Medlen var avsedda att användas för att utveckla och säkerställa kvaliteten i verksamheten i den nya myndigheten samt täcka direkta kostnader för samgåendet. Medlen utbetalades av Kammarkollegiet.

För budgetåret 2013 fördelades sju miljoner kronor till Stockholms dramatiska högskola för samma ändamål avsett till Organisationskommitténs arbete med samgåendet av de tre högskolorna och bildandet av SKH. Kvar som oförbrukat bidrag fanns 235 tkr.

Av bidraget har under 2014 använts 11 265 tkr för olika kostnader direkt kopplade till uppbyggnaden av det nya lärosätet. Lokala samgåendeprojekt på de tre ingående högskolorna har bekostats av dessa medel samt administrativa projekt inom it och telefoni där samtliga system nu har integrerats och drift sker i gemensamma system för SKH. Även kostnader för ett nytt ekonomisystem och stöd i samband med detta har debiterats samgåen-

debudgeten. Medlen har också bekostat gemensam hemsida samt marknadsföring och implementering av ny grafisk profil för SKH.

Vidare anordnades i mars 2014 en forskningskonferens som invigde de nya lokalerna på Linnégatan där SKH bygger upp en ny konstnärlig forskningsorganisation. Ett biblioteksprojekt med syfte att inventera de befintliga bibliotekens samverkansmöjligheter och stöd till forskningsverksamheten samt samordning av dessa verksamheter, har bekostats av samgåendemedel. En organisationsöversyn kring Institutionen för film och medias ökade behov av synlighet i SKH:s verksamhet har genomförts och bekostats av samgåendemedel.

De medel som återstår (2 970 tkr bokförda som oförbrukade bidrag) förs över till 2015 och är budgeterade för åtgärder inom följande områden:

- Fortsatt organisationsutveckling, utredning och åtgärder.
- Fortsatt uppbyggnad av ett gemensamt kvalitets-system.
- Ansökan om examenstillstånd för konstnärlig forskarutbildning, projektarbete med mera.

Eventuella kvarvarande kostnader för utvecklingen av de tre högskolorna ska enligt regleringsbrevet redovisas i årsredovisningen och finansieras med samgåendemedlen. De tre högskolorna har i sina respektive årsredovisningar för 2013 bokat upp samtliga beräknade kostnader för samgåendet. Endast smärre kostnader (18 tkr) återstod 2014 för statliga tjänstepensioner.



Väsentliga uppgifter

Utbildning och forskning

2014

Totalt antal helårsstudenter ¹	437
– varav andel kvinnor	68%
– varav andel män	32%
Kostnad per helårsstudent (tkr)	497
Totalt antal helårsprestationer ¹	420
– varav andel kvinnor	67%
– varav andel män	33%
Kostnad per helårsprestation (tkr)	517
Totalt antal studieavgiftsskyldiga studenter (hst)	0,6
Totalt antal nyantagna doktorander ²	8
– varav andel kvinnor	63%
– varav andel män	37%
Totalt antal doktorander med någon aktivitet ²	21
– varav andel kvinnor	57%
– varav andel män	43%
Totalt antal doktorander med doktorandanställning (årsarb.) ²	16
– varav andel kvinnor	53%
– varav andel män	47%
Totalt antal doktorander med utbildningsbidrag (årsarb.)	-
Genomsnittlig studietid för licentiatexamen (brutto) ²	4,1
Genomsnittlig studietid för doktorsexamen (brutto) ²	5,9
Totalt antal doktorsexamina ²	1
– varav andel kvinnor	0%
– varav andel män	100%
Totalt antal licentiatexamina ²	1
– varav andel kvinnor	100%
– varav andel män	0%
Totalt antal refereegranskade vetenskapliga publikationer ³	-
Kostnad per refereegranskad vetenskaplig publikation ³	-

Personal

Totalt antal årsarbetskrafter	202
– varav andel kvinnor	56%
– varav andel män	44%
Medelantal anställda	254
– varav andel kvinnor	58%
– varav andel män	42%
Totalt antal lärare (årsarb.)	91
– varav andel kvinnor	55%
– varav andel män	45%
Antal disputerade lärare (årsarb.) ⁴	8
– varav andel kvinnor	83%
– varav andel män	17%
Antal professorer (årsarb.)	17
– varav andel kvinnor	43%
– varav andel män	57%

Ekonomi

Intäkter totalt (mnkr), varav	266
utbildning på grundnivå och avancerad nivå (mnkr)	213
– varav andel anslag	92%
– varav andel externa intäkter	8%
forskning och utbildning på forskarnivå (mnkr)	54
– varav andel anslag	89%
– varav andel externa intäkter	11%
Kostnader totalt (mnkr)	266
– varav andel personal	54
– varav andel lokaler	23
Lokalkostnader per kvadratmeter (kr) ⁵	2 368
Balansomslutning (mnkr)	112
– varav oförbrukade bidrag	18
– varav årets kapitalförändring	0,3
– varav myndighetskapital (inkl. årets kapitalförändring)	35

¹ Exklusive uppdragsutbildning och beställd utbildning.

² Observera att doktoranderna är inskrivna på andra lärosäten med tillstånd att examinera i utbildning på forskarnivå.

³ Se avsnittet *Prestationer*.

⁴ Uppgiften omfattar ej lärare vilkas kompetens bedömts ligga på motsvarande nivå utifrån konstnärlig grund.

⁵ Enligt resultaträkningen.







FINANSIELL REDOVISNING

Ekonomiskt resultat

Året som har gått har till stor del präglats av att konsolidera utbildningsverksamheten från de tre ingående högskolorna och till att bygga upp den nya gemensamma forskningsverksamheten. Högskolan visar ett överskott om 0,3 mnkr, där forskningsverksamheten står för 12,1 mnkr och utbildningsverksamheten för -11,8 mnkr. Anledningen till överskottet i forskningsverksamheten beror på att verksamheten till stor del kom igång först under hösten och att kostnaderna följaktligen inte upparbetades. När det gäller underskottet i utbildningsverksamheten beror den till stor del på högre kostnader än budgeterat, särskilt vad det gäller personalkostnaderna. Samtliga ingående högskolor har under året arbetat med att få sina budgetar i balans avseende utbildningsverksamheten. Ett arbete som kommer att fortsätta även under 2015.

Intäkter

De totala intäkterna, finansieringen, uppgår under verksamhetsåret till 266,3 mnkr. Av de totala intäkterna avser 92 procent anslag fördelat på 189,6 mnkr för utbildning på grundnivå och avancerad nivå, 47,7 mnkr på forskning samt 7,0 mnkr avseende särskilda medel för lokalkostnader.

Intäkter av avgifter och andra ersättningar uppgår till 1,9 mnkr och består till största del av uthyrning av lokaler.

Intäkter av bidrag uppgår till 19,8 mnkr och fördelar sig på följande grupper av finansiärer, forskningsråd 10 procent, andra statliga myndigheter 76 procent, privata finansiärer

14 procent. SKH har, som ett led i uppbyggnaden av den nya högskolan, erhållit 14 mnkr i samgåendemedel. Vid årets slut kvarstod ca 3 mnkr av dessa.

De finansiella intäkterna uppgår till 0,3 mnkr. Den största delen av de finansiella intäkterna utgörs av inlåningsränta hos Riksgälden.

Kostnader

Verksamhetens kostnader, resursanvändning, uppgår till 266,0 mnkr.

Kostnader för personal uppgår till 142,4 mnkr av de totala kostnaderna, motsvarande 53 procent. Antal helårsarbetskrafter 2014 uppgick till 202.

Kostnader för lokaler utgörs av 62,1 mnkr, motsvarande 23 procent. Av lokalkostnaderna utgör 58,3 mnkr hyreskostnader och övriga 3,8 mnkr utgörs av kostnader för fastighetsdrift. Den totala lokalytan uppgår till ca 26 000 kvadratmeter fördelat på fyra lokaliseringar.

Övriga driftskostnader uppgår till 51,3 mnkr, motsvarande 19 procent av de totala kostnaderna. Driftskostnaderna består till största del av konsultkostnader.

De finansiella kostnaderna motsvarar 0,3 mnkr. Räntekostnader för lån på anläggningstillgångar utgör den största delen.

Årets avskrivningskostnader uppgår till 9,9 mnkr, motsvarande 4 procent av de totala kostnaderna.

Ekonomisk ställning

SKH redovisar efter första året ett överskott i årets kapitalförändring om 0,3 mnkr. Det ekonomiska resultatet påverkas till stor del av att forskningen visar ett överskott på 12,1 mnkr medan däremot utbildningen på grundnivå och avancerad nivå visar ett underskott om 11,8 mnkr.

Myndighetskapalet, inklusive årets kapitalförändring, uppgår vid årets slut till totalt 34,8 mnkr. I myndighets-

kapitalet ingår ett statskapital, deponerad konst, om 0,6 mnkr samt ett balanserat kapital om 33,9 mnkr. Under året har det balanserade resultatet tillförts samgåendemedel om 1,7 mnkr för att täcka ackumulerade förluster i Operahögskolan som ett led i den omstruktureringsprocess av OHS som var nödvändig inför samgåendet.

Ekonomiskt utfall 2014 uppdelad på verksamheter (tkr)

	Totalt	Utb. grundnivå och avancerad nivå	Forskning
Verksamhetens intäkter			
Intäkter av anslag	244 358	196 599	47 759
Intäkter av avgifter och andra ersättningar	1 890	1 734	156
Intäkter av bidrag	19 775	14 246	5 529
Finansiella intäkter	271	206	65
Summa intäkter	266 294	212 785	53 509
Verksamhetens kostnader			
Kostnader för personal	-142 362	-118 672	-23 690
Kostnader för lokaler	-62 093	-53 442	-8 651
Övriga driftkostnader	-51 338	-42 514	-8 824
Finansiella kostnader	-259	-201	-58
Avskrivningar och nedskrivningar	-9 924	-9 748	-176
Summa kostnader	-265 976	-224 577	-41 399
Verksamhetsutfall	318	-11 792	12 110

Investeringar och låneramar

Årets investeringar uppgår till 13,2 mnkr. Den största delen av investeringarna avser teknisk utrustning om 8,1 mnkr. Det bokförda värdet på immateriella och materiella anläggningstillgångar uppgår i bokslutet till 41,4 mnkr. Enligt årets regleringsbrev disponerar SKH en låneram om 52,0 mnkr för investeringar i anläggningstillgångar. Under året har nyupplåning skett med 11,9 mnkr och amortering med 8,8 mnkr. SKH:s lån till Riksgäldskontoret i bokslutet uppgår till 34,5 mnkr.

Ekonomisystem

Inför bildandet av SKH anskaffades ett nytt ekonomisystem genom en andra konkurrensutsättning mellan två leverantörer upphandlade av ESV. Under implementeringen,

som var den första i statsförvaltningen, visade det sig att systemet inte höll måttet avseende grundläggande funktioner. SKH och leverantören kom överens om att avbryta samarbetet och ett avtal slöts för hur reglering och utfasning av systemet skulle ske. SKH beslutade att istället implementera ekonomisystemet Agresso, som var det enda möjliga med hänsyn till den uppkomna situationen. Detta skedde vid halvårsskiftet. Det bör tilläggas att Statens servicecenter inte kunde bistå SKH med hänsyn till den korta tid som kom att gälla.

Denna omständighet har givetvis haft en mycket negativ inverkan på ekonomihanteringen under året och SKH har fått dispens från ESV att införa elektroniska beställningar till och med 2015-12-31.

Resultaträkning (tkr)

	Not	2014-01-01– 2014-12-31
Verksamhetens intäkter		
Intäkter av anslag	1	244 358
Intäkter av avgifter och andra ersättningar	2	1 890
Intäkter av bidrag	3	19 775
Finansiella intäkter	4	271
Summa intäkter		266 294
Verksamhetens kostnader		
Kostnader för personal	5	-142 362
Kostnader för lokaler	6	-62 093
Övriga driftkostnader	7	-51 338
Finansiella kostnader	8	-259
Avskrivningar och nedskrivningar	11–14	-9 924
Summa kostnader		-265 976
Verksamhetsutfall		318
Transfereringar		
Medel som erhållits från myndigheter för finansiering av bidrag		593
Övriga erhållna medel för finansiering av bidrag		167
Lämnade bidrag	9	-760
Saldo		0
Årets kapitalförändring	10	318

Balansräkning (tkr)

	Not	2014-12-31
Tillgångar		
Immateriella anläggningstillgångar		
Rättigheter och andra immateriella anläggningstillgångar	11	509
Summa immateriella anläggningstillgångar		509
Materiella anläggningstillgångar		
Förbättringsutgifter på annans fastighet	12	18 357
Maskiner, inventarier, installationer m.m.	13	22 548
Pågående nyanläggningar		0
Summa materiella anläggningstillgångar		40 905
Kortfristiga fordringar		
Kundfordringar		283
Fordringar hos andra myndigheter	15	5 573
Övriga kortfristiga fordringar	16	59
Summa kortfristiga fordringar		5 915
Periodavgränsningsposter		
Förutbetalda kostnader	17	15 363
Upplupna bidragsintäkter	18	1 270
Övriga upplupna intäkter	19	50
Summa periodavgränsningsposter		16 683
Avräkning med statsverket		
Avräkning med statsverket	20	-4 428
Kortfristiga placeringar		
Värdepapper och andelar	21	339
Kassa och bank		
Behållning räntekonto i Riksgäldkontoret	22	51 656
Kassa och bank	23	202
Summa kassa och bank		51 858
Summa tillgångar		111 781

Balansräkning (tkr)

	Not	2014-12-31
Kapital och skulder		
Myndighetskapital		
Statskapital	24	603
Balanserad kapitalförändring	25	33 857
Kapitalförändring enligt resultaträkningen	25	318
Summa myndighetskapital		34 778
Avsättningar		
Övriga avsättningar	26	1 606
Summa avsättningar		1 606
Skulder m.m.		
Lån i Riksgäldskontoret	27	34 543
Kortfristiga skulder till andra myndigheter	28	4 348
Leverantörsskulder		8 146
Övriga kortfristiga skulder	29	2 387
Depositioner	30	111
Summa skulder m.m.		49 535
Periodavgränsningsposter		
Upplupna kostnader	31	7 940
Oförbrukade bidrag	32	17 922
Summa periodavgränsningsposter		25 862
Summa kapital och skulder		111 781
Ansvarsförbindelser		
Statliga garantier för lån och krediter	Inga	
Övriga ansvarsförbindelser	Inga	

Anslagsredovisning (tkr)

Redovisning mot anslag	Ing. överföringsbelopp	Årets tilldelning enl. regl. brev	Omdisponerade anslagsbelopp	Totalt disp. belopp	Utgifter	Utgående överföringsbelopp
Uo 16 Utbildning och universitetsforskning						
2:35 Stockholms konstnärliga högskola: Utbildning på grundnivå och avancerad nivå						
(Ramanslag)						
ap.1 Takbelopp (ram)	0	189 603	0	189 603	185 175	4 428
ap.2 Lokalkostnader (ram)	0	1 530	0	1 530	1 530	0
2:36 Stockholms konstnärliga högskola: Konstnärlig forskning och forskarutbildning						
(Ramanslag)						
ap.1 Konstnärlig forskning och forskarutbildning (Ramanslag)	0	47 759	0	47 759	47 759	0
2:65 Särskilda medel till universitet och högskolor (Ramanslag)						
ap.61 Lokalkostnader (ram)	0	5 534	0	5 534	5 534	0
Budgetår 2013 (Äldreanslag)						
2.35 DOCH, Dans och Cirkushögskolan						
ap.1 Takbelopp (ram)	4 360	0	-4 360	0	0	0
ap.2 DOCH, Dans och Cirkushögskolan – del till SKH (ram)	0	0	4 360	4 360	4 360	0
Summa	4 360	244 426	0	248 786	244 358	4 428

Noter med redovisningsprinciper

Belopp i tkr om inget annat anges

Redovisningsprinciper

Tillämpade redovisningsprinciper

Årsredovisningen har upprättats i enlighet med förordningen (2000:605) om myndigheters årsredovisning och budgetunderlag (FÅB).

Redovisningen vid högskolan följer god redovisningssed enligt ESV:s föreskrifter och allmänna råd till FÅB:en.

I enlighet med ESV:s föreskrifter till 10 § förordningen (2000:606) om myndigheters bokföring tillämpar myndigheten brytdagen den 5 januari. Efter brytdagen har fakturor överstigande 20 tkr bokförts som periodavgränsningsposter.

Undantag från vissa bestämmelser för universitet och högskolor i regleringsbrevet

I regleringsbrevet medges universitet och högskolor undantag från bestämmelsen om avräkning av anslagsmedel enligt anslagsförordningen (2011:223). Avräkning mot anslag och anslagsposter som utbetalas till lärosätets räntekonto ska ske i samband med de månatliga utbetalningarna.

Vidare medges undantag från 11 § anslagsförordningen (1996:1189) på så sätt att lärosätet får överföra såväl överprestation som outnyttjat takbelopp till ett värde av högst tio procent av takbeloppet till efterföljande budgetår, utan att särskilt begära regeringens medgivande.

Regleringsbrevet medger undantag från bestämmelsen i 2 kap. 4 § tredje stycket förordningen (2000:605) om årsredovisning och budgetunderlag om att årsredovisningen ska innehålla redovisning av väsentliga uppgifter. Uppgifter lämnas i stället enligt anvisning i regleringsbrevet.

Universitet och högskolor medges undantag från bestämmelsen 2 kap 4 § förordningen (200:605) om årsredovisning och budgetunderlag om att i årsredovisningen upprätta och lämna finansieringsanalys.

Upplysningar av väsentlig betydelse

År 2014 är Stockholms konstnärliga högskolas första verksamhetsår, därav finns inga jämförelsesiffror med tidigare år. I de noter som redovisar ett IB-värde så består det av IB-värde från övertagande av poster från de tidigare högskolorna: DOCH Dans och Cirkushögskolan, Operahögskolan och Stockholms dramatiska högskola.

Värderingsprinciper

Tillgångar och skulder, förutom kortfristiga placeringar, har värderats till anskaffningsvärde. Kortfristiga placering-

ar värderas till marknadsvärde. Fordringar har upptagits till belopp varmed de beräknas inflyta med beaktande av osäkra fordringar som bedömts individuellt.

Immateriella anläggningstillgångar

Immateriella tillgångar utgörs av balanserade utgifter för administrativa it-system. Högskolan har i dagsläget inget generellt anskaffningsvärde för när dessa tillgångar ska aktiveras, en individuell bedömning görs per anläggningstillgång. Den ekonomiska livslängden ska dock vara lägst tre år eller högst fem år.

Materiella anläggningstillgångar

Tillgångar vars syfte är att stadigvarande användas i verksamheten och som har ett anskaffningsvärde som överstiger 20 tkr samt en nyttjandeperiod som är tre år eller längre definieras som anläggningstillgång.

Materiella anläggningstillgångar skrivs av linjärt under sin respektive nyttjandeperiod. Tillgångens avskrivningsbara värde utgörs av tillgångens anskaffningsvärde justerat för eventuella restvärden. I anskaffningsvärdet inkluderas utgifter för att kunna nyttja tillgången.

För beräkning av avskrivningar enligt plan tillämpas följande nyttjandeperioder:

Immateriella tillgångar*	3–5 år
Datorer med kringutrustning*	3 år
Förbättringsutgift på annans fastighet*	5–10 år
Teknisk utrustning	3–10 år
Transportmedel	5 år
Övriga inventarier*	5–10 år

* Anläggningstillgångar anskaffade före 2014-01-01 kan ha en avvikande nyttjandeperiod.

För konstföremål sker ingen avskrivning.

Avskrivning under anskaffningsåret sker från den månad tillgången tas i bruk.

Utländska valutor

Fordringar och skulder i utländsk valuta värderas enligt balansdagens kurs.

Noter

Not	1	Intäkter av anslag	2014-01-01–2014-12-31
		Utbildning på grundnivå och avancerad nivå	189 535
		Konstnärlig forskning och forskarutbildning	47 759
		Övriga anslag	7 064
		Lämnade bidrag	0
		Summa intäkter av anslag	244 358

Tabell 1 Redovisning av antal helårsstudenter (HST) och helårsprestationer (HPR)

Utfall avseende perioden 2014-01-01–2014-12-31

Enligt bilaga 2 Avräkning av helårsstudenter och helårsprestationer m.m.

Summan Utfall total ersättning ska avse den totala ersättningen som lärosätet genomför produktion för, dvs. oberoende av om den ryms inom tilldelade medel eller inte.

Utbildningsområde	Utfall HST	Utfall HPR	HST Ersättn. (tkr)	HPR Ersättn. (tkr)	Utfall total ersättning
Humaniora	6	7	161	141	302
Teologi					0
Juridik					0
Samhällsvetenskap					0
Naturvetenskap					0
Teknik					0
Farmaci					0
Vård					0
Odontologi					0
Medicin					0
Undervisning	4	4	120	139	259
Verksamhetsförlagd utb.	2	2	75	95	170
Övrigt					0
Design					0
Konst					0
Musik					0
Opera	37	38	10 959	6 728	17 687
Teater	94	110	27 208	15 909	43 117
Media	162	148	47 832	34 981	82 813
Dans	133	112	27 096	12 557	39 653
Idrott					0
Summa	437	420	113 451	70 549	184 000

Takbelopp (tkr)	189 603
Redovisningen visar att lärosätet kommer över takbeloppet med (tkr)	0
Redovisningen visar att lärosätet kommer under takbeloppet med (tkr)	5 603

Tabell 2 Beräkning av anslagssparande och överproduktion (tkr)

<i>A. Tillgängliga medel (inklusive beslutad tilläggsbudget)</i>	
Årets takbelopp	189 603
+ Ev. ingående anslagssparande	4 360
Summa (A)	193 963
<i>B. Utfall totalt för utbildning på grundnivå och avancerad nivå</i>	
Ersättning för HPR från december föregående budgetår	264
Utfall total ersättning enligt tabell 1	184 000
+ Ev. ingående överproduktion	5 271
Summa (B)	189 535
Summa (A–B) ¹	4 428

¹ Positiv summa förs till tabell över anslagssparandet nedan.
Negativ summa förs till tabell över överproduktion nedan.

<i>Tabell. Anslagssparande</i>	
Totalt utgående anslagssparande (A–B)	4 428
– Ev. anslagssparande över 10 % av takbeloppet ²	
Utgående anslagssparande	4 428

<i>Tabell. Överproduktion</i>	
Total utgående överproduktion	0
– Ev. överproduktion över 10 % av takbeloppet ²	
Utgående överproduktion	0

² Den del av anslagssparande respektive överproduktion som lärosätet inte får behålla utan regeringens godkännande.

	Takbelopp 3) enl reglbrev	Utfall 4)
DOCH, Dans och Cirkushögskolan	57 700	57 083
Operahögskolan	17 720	18 513
Stockholms dramatiska högskola	114 183	113 939
Summa	189 603	189 535

³ Angivna belopp ska enligt regleringsbrevet användas för respektive högskola

⁴ Inklusive decemberprestationer och ianspråktagande av anslagssparande/överproduktion

Not	2	Intäkter av avgifter och andra ersättningar	2014-01-01–2014-12-31
		Lokaluthyrning	656
		Övriga § 4 – intäkter	534
		Uppdragsverksamhet	193
		Reavinst vid försäljning av maskiner och inventarier	50
		Övrigt	457
		Summa intäkter av avgifter och andra ersättningar	1 890

Redovisning av avgifter enligt regleringsbrev (tkr)

	Ack. över-/underskott utgående	Intäkter	Kostnader	Över-/underskott	Ack. över-/underskott utgående
	2013	2014	2014	2014	2014
Utbildning på grundnivå eller avancerad nivå					
Beställd utbildning		0	0	0	0
Yrkeshögskolan, KY m.m.		0	0	0	0
Uppdragsutbildning	117	193	-179	14	131
Utbildning av studieavgiftsskyldiga studenter ¹	-63	194	-194	0	-63
-Justering bokslut 2013		-216	0	-216	-216
Övrigt		0	0	0	0
Summering	54	171	-373	-202	-148

Forskning eller utbildning på forskarnivå

Uppdragsforskning					
Summering	0	0	0	0	0

Verksamhet där krav på full kostnadstäckning inte gäller

Högskoleprovet				0	0
Upplåtande av bostadslägenhet – utbytesprogram och gästforskare	3	76	-120	-44	-41
Upplåtande av bostadslägenhet – regeringsbeslut (U2010/4277/UH)		0	0	0	0
Övrigt ²	-	292	-787	-495	-495
Summering	3	368	-907	-539	-536
Total summa	57	539	-1 280	-741	-684

¹ Kostnaden är uppskattad.

² I övrigt ingår intäkter från studentproduktioner/visningsrätter och dansundervisning enligt bemyndigande i regleringsbrev där krav på full kostnadstäckning inte gäller. Kostnadsredovisningen är här inte fullständig. Uppgift om utgående värde 2013 från de tidigare högskolorna finns inte tillgänglig.

Not	3	Intäkter av bidrag	2014-01-01–2014-12-31
		Bidrag, statliga	17 033
		Bidrag, utomstatliga	2 742
		Summa intäkter av bidrag	19 775
Not	4	Finansiella intäkter	2014-01-01–2014-12-31
		Ränteutäkter på räntekontot i Riksgäldskontoret	244
		Övriga finansiella intäkter	27
		Summa finansiella intäkter	271
Not	5	Kostnader för personal	2014-01-01–2014-12-31
		Lönekostnader exkl. arbetsgivaravgifter, pensionspremier och avgifter	96 498
		Arbetsgivaravgifter, pensionspremier och avgifter	43 004
		Övriga personalkostnader såsom företagshälsovård, traktamenten och kurs- och konferensavgifter	2 860
		Summa kostnader för personal	142 362
Not	6	Kostnader för lokaler	2014-01-01–2014-12-31
		SKH:s lokalbestånd uppgick vid slutet av året till 26 220 kvm.	
		Hyror	58 292
		El mm	1 532
		Städning och övriga lokalkostnader	2 269
		Summa kostnader för lokaler	62 093
Not	7	Övriga driftskostnader	2014-01-01–2014-12-31
		Resor, konferenser, information och representation	8 245
		Köpta tjänster	31 643
		Övriga driftskostnader	11 450
		Summa övriga driftskostnader	51 338
Not	8	Finansiella kostnader	2014-01-01–2014-12-31
		Räntekostnad för lån hos Riksgälden	146
		Övrigt	113
		Summa finansiella kostnader	259

Not	9	Lämnade bidrag	2014-01-01–2014-12-31
		Stipendium	713
		Studentkårerna vid SKH	47
		Summa lämnade bidrag	760

Not	10	Årets kapitalförändring	2014-01-01–2014-12-31
		Anslagsfinansierad verksamhet	58
		Avgiftsfinansierad verksamhet	181
		Bidragsfinansierad verksamhet	79
		Summa årets kapitalförändring	318

Redovisning av kapitalförändring enligt regleringsbrev

Verksamhetsgren	Balanserad kapitalförändring	Årets kapitalförändring	Summa
Grundläggande högskoleutbildning			
Utbildning på grundnivå och avancerad nivå enligt uppdrag i regleringsbrev	13 430	-11 806	1 624
Uppdragsverksamhet	117	14	131
Summa	13 547	-11 792	1 755
Forskning/forskarutbildning/konstnärligt utvecklingsarbete			
Utbildning på forskarnivå och forskning	20 310	12 110	32 420
Uppdragsforskning	0	0	0
Summa	20 310	12 110	32 420

Noten redovisas enligt regleringsbrev och ej enligt standard.

Not	11	Immateriella tillgångar	2014-12-31
		Rättigheter och andra immateriella anläggningstillgångar	
		Ingående anskaffningsvärde	367
		Årets anskaffningar	611
		Årets nedskrivningar	0
		Utgående ackumulerade anskaffningsvärden	978
		Ingående ackumulerade avskrivningar	-367
		Årets avskrivningar	-102
		Utgående ackumulerade avskrivningar	-469
		Utgående bokfört värde	509

Not	12	Förbättringsutgifter på annans fastighet	2014-12-31
		Ingående anskaffningsvärde	43 992
		Årets anskaffningar	1 403
		Årets försäljning/utrangeringar, anskaffningsvärde	0
		Utgående ackumulerade anskaffningsvärden	45 395
		Ingående ackumulerade avskrivningar	-23 849
		Årets avskrivningar	-3 189
		Årets försäljning/utrangeringar, avskrivningar	0
		Utgående ackumulerade avskrivningar	-27 038
		Utgående bokfört värde	18 357

Not	13	Maskiner, inventarier och övriga anläggningar	2014-12-31
		Ingående anskaffningsvärde	62 460
		Årets anskaffningar	11 182
		Årets försäljning/utrangeringar, anskaffningsvärde	0
		Utgående ackumulerade anskaffningsvärden	73 642
		Ingående ackumulerade avskrivningar	-44 461
		Årets avskrivningar	-6 633
		Årets försäljning/utrangeringar, avskrivningar	0
		Utgående ackumulerade avskrivningar	-51 094
		Utgående bokfört värde	22 548

Not	14	Summa årets avskrivningar	2014-01-01–2014-12-31
		Rättigheter och andra immateriella anläggningstillgångar	102
		Förbättringsutgifter på annans fastighet	3 189
		Maskiner, inventarier, installationer m.m.	6 633
		Summa årets avskrivningar	9 924

Not	15	Fordringar hos andra myndigheter	2014-12-31
		Statliga kundfordringar	119
		Fordran avseende mervärdesskatt	5 406
		Skattekonto	35
		Övriga fordringar	13
		Summa fordringar hos andra myndigheter	5 573

Not	16	Övriga kortfristiga fordringar	
		Består till största delen av förskott till ej anställda	
Not	17	Förutbetalda kostnader	2014-12-31
		Förutbetalda hyror	14 439
		Övriga förutbetalda kostnader	924
		Summa förutbetalda kostnader	15 363
Not	18	Upplupna bidragsintäkter	2014-12-31
		Upplupna bidragsintäkter, statliga	1 270
		Upplupna bidragsintäkter, utomstatliga	0
		Summa upplupna bidragsintäkter	1 270
Not	19	Övriga upplupna intäkter	2014-12-31
		Upplupna ränteintäkter	0
		Övriga interimfordringar	50
		Summa övriga upplupna intäkter	50
Not	20	Avräkning mot statsverket	2014-12-31
		Anslag i räntebärande flöde	
		Ingående balans	-4 360
		Redovisat mot anslag	244 358
		Anslagsmedel som tillförts räntekontot	-244 426
		Fordringar/skulder avseende anslag i räntebärande flöde	-4 428
		Summa avräkning med statsverket	-4 428
Not	21	Kortfristiga placeringar	2014-12-31
		(Kammarkollegiet räntekonsortium. Donation DOCH från Sophie Hultén)	
		Obligationer	339
		Summa kortfristiga placeringar	339
Not	22	Tillgodohavande hos Riksgälden	2014-12-31
		Behållning på högskolans räntekonto	51 655
		Summa tillgodohavande hos Riksgäldskontoret	51 655
		SKH har inte någon räntekontokredit hos Riksgälden.	
Not	23	Kassa och bank	2014-12-31
		Övriga banktillgodohavanden (ICA-banken)	202
		Summa kassa och bank	202

Not	24	Statskapital	2014-12-31
		Kulturtillgångar Statens konstråd	603
		Summa statskapital	603
Not	25	Balanserad kapitalförändring	2014-12-31
		Ingående balanserad kapitalförändring	33 857
		Årets kapitalförändring	318
		Summa utgående kapitalförändring	34 175
		Fördelning på verksamhet framgår av not 10.	
Not	26	Avsättningar för pensioner och liknande förpliktelser	2014-12-31
		Ingående avsättning för kompetensutv.åtgärder	1 340
		Årets avsättningar	281
		Kompetensutvecklingsåtgärder	-15
		Utgående avsättning för pensioner och liknande förpliktelser	1 606
Not	27	Lån i Riksgälden	2014-12-31
		Lån vid årets början	31 488
		Under året upptagna lån	11 869
		Årets amorteringar	-8 814
		Summa skuld till Riksgälden	34 543
		Beviljad låneram enligt regleringsbrev	52 000
Not	28	Kortfristiga skulder till andra myndigheter	2014-12-31
		Skuld avseende avgifter och försäkringar för anställda	3 690
		Leverantörsskulder	482
		Övrigt	176
		Summa kortfristiga skulder till andra myndigheter	4 348
Not	29	Övriga kortfristiga skulder	2014-12-31
		Personalens källskatt	2 256
		Övrigt	131
		Summa övriga kortfristiga skulder	2 387
Not	30	Depositioner	2014-12-31
		Depositioner, avser nycklar/kodbrickor för studenter och externa parter	111
		Summa depositioner	111

Not	31	Upplupna kostnader	2014-12-31
		Semesterlöneskuld inkl. LKP	5 549
		Upplupna löner och arvoden inkl. LKP	752
		Övriga upplupna kostnader	1 639
		Summa upplupna kostnader	7 940

Not	32	Oförbrukade bidrag	2014-12-31
		Oförbrukade bidrag, statliga	8 442
		Oförbrukade bidrag, utomstatliga	9 480
		Summa oförbrukade bidrag	17 922

Specifikation över oförbrukade bidrag		2014-12-31
	Kammarkollegiet	2 970
	Universitet och högskolerådet	4 426
	Vetenskapsrådet	594
	Lunds universitet	439
	Svenska institutet	13
	Oförbrukade bidrag från statlig myndighet	8 442

Donationsmedel för finansiering av anläggningstillgångar		
	Knut och Alice Wallenberg	4 289
	Marcus och Amalia Wallenberg	157
	Marianne och Marcus Wallenberg	976
	Operahögskolans vänförening	30
	Donation Per Gannevik	3 490
	STINT	304
	Donation Sophie Hultén	234
	Oförbrukade bidrag från icke statlig myndighet	9 480

Förbrukningstakt för statliga oförbrukade bidrag		2014-12-31
	Förbrukningstakt	
	0–3 mån	133
	3–12 mån	5 218
	1–3 år	3 091
	3 år	0
		8 442

Enligt förordningen (2000:605) om årsredovisning och budgetunderlag kap 7, ESV:s föreskrifter ska beräknad förbrukningstakt av statliga oförbrukade medel specificeras i not enligt ovan. Beräkningen har gjorts per finansiär och kontrakt.

STYRELSEN

FÖR STOCKHOLMS KONSTNÄRLIGA HÖGSKOLA

Ledamöter

Övriga uppdrag

Lön/arvode (kr)
från SKH 2014

Utsedda av regeringen

Kåre	Bremer	Ordf	Särskild utredare av Ledningsfunktioner i högskolan SOU U2014:11, Ledamot av styrelsen för Knut och Alice Wallenbergs stiftelse	33 000
Paula	Crabtree	Rektor fr o m 140422	Ledamot Konstnärliga forskarskolan vid Lunds universitet, vice ordförande ELIA European League of the Institutes of the Arts, Ledamot PEEK Program for Arts-based Research (Austrian Science Fond)	688 228
Anna	Carlson	Vice ordf	Ledamot Teateralliansen, Ledamot Teaterförbundets rättighetsbolag TROMB, Ledamot Teaterförbundets servicebolag	21 250
Danjel	Andersson		Inga andra uppdrag	17 000
Magnus	Aspegren		Ledamot Svensk Scenkonst	23 575
Josette	Bushell-Mingo		Ledamot Svenska Filminstitutet	32 900
Johan A.	Haarberg		Ordf i Aksjeselskapet HogH i Bergen	-
Kjell	Lindström		Ledamot Campus Bommersvik AB	21 250
Emma	Stenström		Inga andra uppdrag	17 000
Anna	Lindal	Tf rektor t o m 140421	Ledamot Stockholms musikpedagogiska institut, Ordförande Stiftelsen Saltö	594 403

Lärarrepresentanter

Itte	Lundgren	t o m 141231	Inga andra uppdrag	206 038
Claes Peter	Hellwig	t o m 141231	Inga andra uppdrag	565 366
Conny	Laxell	t o m 141231	Inga andra uppdrag	212 937
Bengt	Bok	fr o m 150101	Inga andra uppdrag	544 499
Annika	Notér Hooshidar	fr o m 150101	Inga andra uppdrag	450 052
Johanna	Garpe	fr o m 150101	Inga andra uppdrag	444 643

Studentrepresentanter

Åsaclara	Örn		Inga andra uppdrag	22 600
Rebecca	Fjällsby		Inga andra uppdrag	28 000
Ellen	Söderhult		Inga andra uppdrag	28 250
Sara	Ribbenstedt	Suppl	Inga andra uppdrag	5 460

Beslut om årsredovisning

Styrelsen för Stockholms konstnärliga högskola beslutar härmed att avge årsredovisning för 2014.

Vi intygar att årsredovisningen ger en rättvisande bild av verksamhetens resultat samt av kostnader, intäkter och myndighetens ekonomiska ställning.

Stockholm den 16 februari 2015

Kåre Bremer
Ordförande

Paula Crabtree
Rektor

Anna Carlson
Vice ordförande

Danjel Andersson

Magnus Aspegren

Bengt Bok

Josette Bushell-Mingo

Rebecca Fjällsby

Johanna Garpe

Johan A. Haarberg

Kjell Lindström

Annika Notér Hooshidar

Emma Stenström

Ellen Söderhult

Åsaclara Örn

BILDINDEX, ÅRSREDOVISNINGEN 2014:

SID 5: BIANCA CRUZEIRO, STUDENT SKÅDEPELERI, I FÖRESTÄLLNINGEN *NAMNET*. FOTOGRAF: BENGT SÖDERSTRÖM

SID 6: ZIGGY SLINGSBY, STUDENT VID MASTERPROGRAMMET I NYA PERFORMATIVA PRAKTIKER, UR FORSKNINGSPRESENTATIONEN *THE SOCIAL-POLITICAL DIMENSION OF CIRCUS*. FOTOGRAF: TOVE HELLKVIST

SID 19: STUDENTER VID UTBILDNINGEN MIMSKÅDEPELERI I ÖVNINGEN *KORPORELL MIM*. FOTOGRAF: PER BOLKERT

SID 20: KHANYISO GWENXANE, GÄSTSTUDENT FRÅN UNIVERSITY OF CAPE TOWN, SYDAFRIKA OCH MATTIAS OLSSON, STUDENT VID MASTERPROGRAMMET I OPERA MED INRIKTNING SÅNG I *GREAT EXPECTATIONS*, EXAMENSPRODUKTION PÅ FOLKOPERAN. FOTOGRAF: MARTIN HELLSTRÖM

SID 27: RASMUS ÖLME, DOKOTORAND, FRÅN FORSKNINGSKONFERENSEN *LOITERING WITH INTENT*. FOTOGRAF: DANIEL LÖGERLÖF

SID 35: SARA RUNSTEN, STUDENT VID KANDIDATPROGRAMMET I CIRKUS, UR FÖRESTÄLLNINGEN *CLOSING ACTS*. FOTOGRAF: EINAR KLING-ODENCRANTS

SID 38: KRISTOFFER JÖNSSON OCH KARIN STENWALL, FILMSTUDENTER. FOTOGRAF: DANIEL LAGERLÖF. JEAN-CLAUDE BOEKE OCH PONTUS STRÖBAEK UR FILMEN *FRANCIS*. FOTOGRAF: MARKUS WALTÅ

SID 39: LOVISA SVENSDOTTER, STUDENT TV, I TV-STUDION. FOTOGRAF: BJÖRN NILSSON

SID 40: LILJA FREDRIKSON, STUDENT MIMSKÅDEPELERI, I ÖVNINGEN *GREK OCH ROCK*. FOTOGRAF: PER BOLKERT. JENNY HERTZMAN, STUDENT VID KANDIDATPROGRAMMET I OPERA MED INRIKTNING SÅNG, I *GREAT EXPECTATIONS*, EXAMENSPRODUKTION PÅ FOLKOPERAN. FOTOGRAF: MARTIN HELLSTRÖM

STOCKHOLM | STOCKHOLMS
UNIVERSITY | KONSTNÄRLIGA
OF THE ARTS | HÖGSKOLA

UNIARTS.SE