

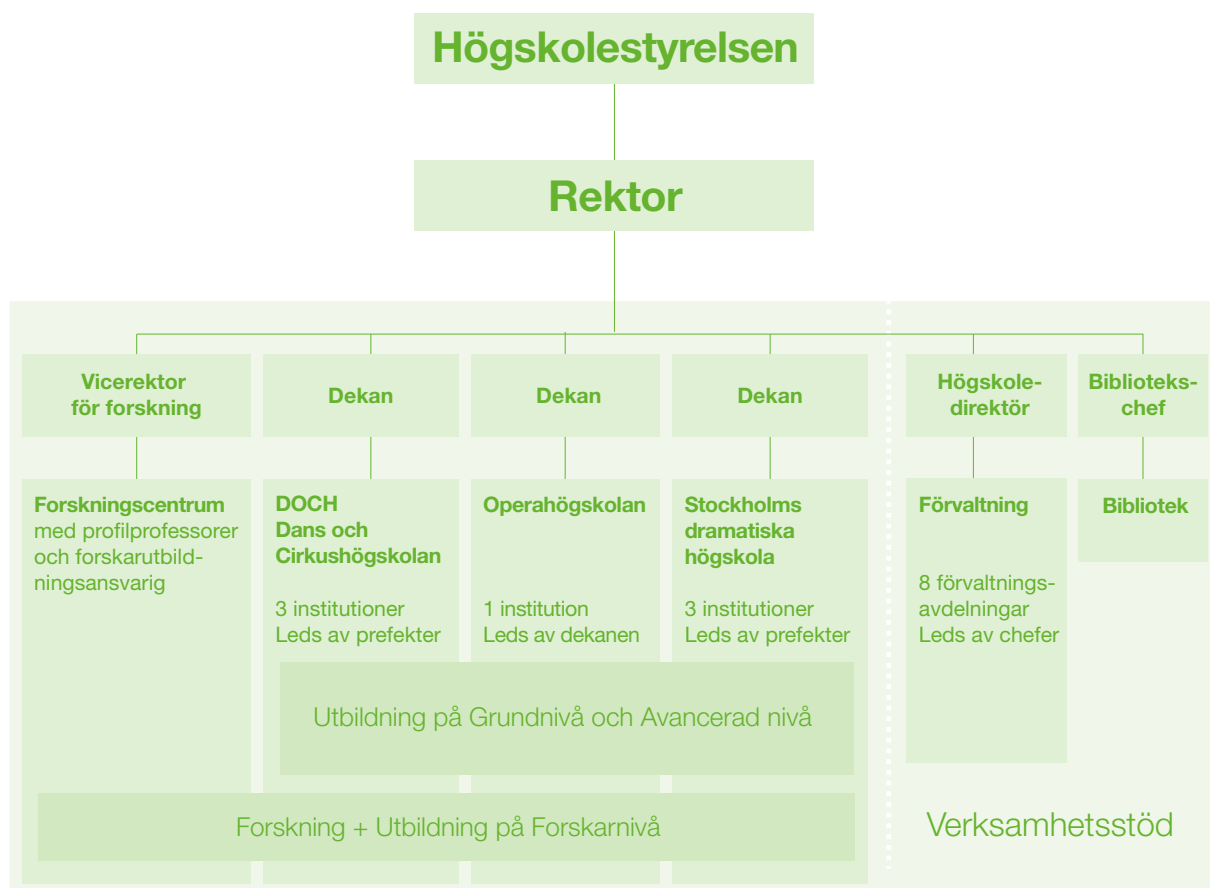
# ÅRS REDO VISNING 2017



STOCKHOLM | STOCKHOLMS  
UNIVERSITY | KONSTNÄRLIGA  
OF THE ARTS | HÖGSKOLA

# VISION

Stockholms konstnärliga universitet skapar genom sin unika sammansättning av utbildningar och konstnärlig forskning möjligheter för framtidens kunskaps- och samhällsutveckling.



# INNEHÅLLS FÖRTECKNING

---

## 05 Rektors förord

---

## 17 Forskning och utbildning på forskarnivå

- 17 Forskning
- 18 Utbildning på forskarnivå
- 20 Samverkan
- 21 Internationalisering
- 21 Extern forskningsfinansiering

---

## 07 Utbildning på grundnivå och avancerad nivå

- 07 Utbildningsutbud
- 08 Studenterna
- 10 Nyckeltal
- 12 Internationalisering
- 13 Samverkan
- 15 Forskningsanknytning

---

## 23 Gemensamt

- 23 Kvalitetssystem
- 23 Hållbar utveckling
- 25 Studentinflytande
- 25 Aktiv medveten inkludering
- 26 Kompetensförsörjning
- 29 Bibliotek
- 31 Lokaler

---

## **35 Finansiell redovisning**

- 35 Ekonomiskt resultat
- 37 Resultaträkning
- 38 Balansräkning
- 40 Anslagsredovisning
- 41 Noter med redovisningsprinciper

---

## **53 Styrelsen**

- 53 Ledamöter
- 54 Beslut om årsredovisning

Prestationer från verksamheten presenteras löpande. I tabellerna i denna årsredovisning förekommer decimalavrundningar som gör att summeringar med mera inte synes stämma.

# REKTORS FÖRORD

Stora delar av det gångna året har ägnats åt att diskutera och utforma en struktur som är avsedd att gagna den fortsatta utvecklingen av SKH. Denna utveckling är ett naturligt steg i etableringen av SKH fyra år efter samgåendet. Resultatet av vår andra arbetsmiljöundersökning under våren visade på en önskan att skapa en mindre hierarkisk organisation med kortare beslutsvägar och större tillgång till information genomgående i organisationen. Denna nya organisation kommer, hoppas jag, öppna upp för och möjliggöra mer samarbete mellan institutionerna, både vad gäller lärandemiljö, möjlig utveckling av interdisciplinära kurser i samarbete mellan institutionerna och inte minst underlätta utbyte av forskning och forskningsresultat. Baserad på en stabil grund kommer SKH att förstärka och ytterligare utveckla externa samarbeten och utbyten inom och utom Sverige. Styrelsen beslutade om den nya organisationen vid sitt sammanträde i december.

För att formulera våra framtida lokalbehov har vi genomfört en genomlysning av vår lokalanvändning. Vi har även besökt internationella samarbetspartners som nyligen byggt lokaler för konstnärlig högskoleutbildning och forskning.

Under året har arbetet med utvecklingen av vårt kvalitetsystem varit högt i fokus. Det har inom utbildningsområdet inneburit bland annat att vi har tagit fram och implementerat nya processer för inrättande av utbildningsprogram och för genomförande och uppföljning av kursvärderingar. Vi har också identifierat den avancerade nivån som ett särskilt prioriterat utvecklingsområde för att skapa nya samarbeten och interdisciplinära möten. Genom den avancerade nivån vill vi fortsätta att erbjuda utbildningar

som är med och påverkar våra konstfält och deras framtid. Under året har ett arbete inletts för att formulera en tydligare strategi för utvecklingen av den avancerade nivån och denna process kommer fortsätta kommande år.

Forskningsverksamheten fick under 2017 en förändrad inriktning, detta förklaras till största delen av att högskolans planering hade baserats på de ekonomiska ramar som togs fram som villkor för att uppnå de mål som sattes inför samgåendet. Den minskade satsningen på forskningsmedel till SKH i den senaste forskningspropositionen fick som konsekvens att vi fick anpassa ambitionsnivån och minska tiden som ägnas åt forskning bland våra lärare och professorer. Eftersom vi fortfarande är i uppbyggnadsfasen av en robust forskningsmiljö är den tid som ägnas åt forskning en väldigt viktig byggsten i det som fortfarande är en relativt ung forskningsmiljö. Vi har därför satsat på att stödja våra lärares ansökningar om externa forskningsmedel vilket har gett stor utdelning trots att de forskningsfinansiärer som stödjer konstnärlig forskning är få. Sammantaget fick SKH under 2017 högst beviljandegrad i Vetenskapsrådets tilldelning till konstnärlig forskning. För detta är jag mycket stolt och ser fram emot fortsatt positivt utfall.

Forskningsmiljön vid SKH är mycket aktiv och involverar lärare och doktorander från högskolans alla delar. Kopplingen mellan forskning och utbildning är en viktig prioritering i denna utveckling och kommer att fortsätta att vara så framgent. I vår verksamhet och våra samarbeten försöker vi lyfta blicken och se på hur konstnären/konsten förhåller sig till hållbarhet. Inom detta tema genomför vi en serie forskningsseminarier under rubriken "Kan konst rädda världen".



Under året har vi haft glädjen att anta våra första egna doktorander och genomföra vår första egna disputation inom ramen för det examenstillstånd för konstnärlig examen på forskarnivå som vi erhöll 2016.

I SKH:s arbete är det centralt att utveckla mötesplatser och föra dialog med de professionella fälten samt med det omgivande samhället. Under 2017 har SKH fortsatt att etablera god samverkan med olika aktörer inom vårt konstnärliga område samt andra konstnärliga fält. Dessa aktörer verkar inom de professionella fälten samt i samhället i stort. För att stimulera samverkan och samarbeten mellan forskande personal och aktörer inom konst- och kulturfältet har avtalsmallar tagits fram för att underlätta och tydliggöra samverkansformer. Våra samarbeten rör utbildning, forskarutbildning och forskning och har olika innehåll och fokus.

SKH välkomnar den virala rörelsen #metoo med start inom filmindustrin som under hösten lyfte fram och fördömde sexuella övergrepp och trakasserier i bland annat yrkesliv och under utbildning. Alla de fält som SKH verkar inom har haft sina egna #metoo-upprop i Sverige. SKH har med utgångspunkt i detta inlett diskussioner inom verksamheten och med de professionella fält vi utbildar inom. Vi har arbetat för att dela goda erfarenheter och arbetssätt för att skapa goda förutsättningar för att både som organisation och som enskilda studenter och medarbetare ha verktyg för att motverka och hantera maktmissbruk, sexuella övergrepp och trakasserier. Detta arbete kommer att fortgå. Jag ser det som att det är SKH:s ansvar att våra studenter har den grund de behöver för att som yrkesutövare kunna gå in i sina fält och bli aktiva i att motverka kulturer av maktmissbruk och tystnad.

Internationella dimensioner är en naturlig och integrerad del i vår utbildning och forskning. Genom olika nätverk och projekt koncentreras kraften i detta arbete. Utöver de etablerade samarbetsprojekt med externa finansiärer såsom Erasmus+ Strategiska partnerskap och samarbeten inom Linnaeus-Palme arbetar vi för att bygga upp ytterligare samarbetsprojekt inom utbildning och forskning.

Ett viktigt samarbetsprojekt under våren har varit att skapa en digital tidskrift för konstnärlig forskning tillsammans med Program for kunstnerisk utviklingsarbeid som är det norska nationella programmet för konstnärlig forskning. Tidskriften VIS – Nordic Journal for Artistic Research kommer ut med sitt första nummer i mars 2018. Syftet är att tillhandahålla en källa till kunskap för den som vill ta del av nordisk konstnärlig forskning och målet är att stärka det nordiska samarbetet inom konstnärlig forskning. Med denna tidskrift vill vi bidra med insikt, kunskap och medvetenhet om metoder, etik och sammanhang i konstnärliga processer.

SKH:s fokus på breddad rekrytering/aktiv medveten inkludering har under året utvecklats genom en plan för ett strategiskt jämställdhetsarbete mellan könen. SKH:s plan för jämställdhetsintegrering är kopplad till de jämställdhetspolitiska målen men syftar också till att förbättra kunskapen om andra maktordningar som har betydelse för vem som studerar och vem som arbetar vid SKH. Det är min uppfattning att utbildning och kunskap i jämställdhet, genusperspektiv, intersektionalitet och jämställdhetsintegrering som relaterar till vår verksamhet är av stor vikt för att vi ska bli framgångsrika.

Paula Crabtree  
*Rektor*

---

# UTBILDNING PÅ **GRUNDNIVÅ** OCH **AVANCERAD NIVÅ**

## Utbildningsutbud

SKH ger utbildning på grundnivå och avancerad nivå inom huvudområdena cirkus, dans, danspedagogik, koreografi, opera samt scen och media. Högskolans utbud av kurser och program utvecklas kontinuerligt och syftet är att följa och driva utvecklingen inom de fält där högskolan verkar. Utbildningsutbudet gör det möjligt för såväl blivande som redan etablerade konstnärer, pedagoger och forskare, att utvecklas i sina professionella roller och samtidigt föra de konstnärliga fälten framåt. Ett prioriterat område för högskolan i detta skede är den avancerade nivån där vi arbetar aktivt med att stärka progressionen mellan de olika utbildningsnivåerna och stärka den forskningsförberedande utbildningen. En arbetsgrupp har tillsatts med uppdrag att dra upp riktningen för detta arbete. Under året har ett stort fokus lagts på att skärpa och utveckla processerna för kvalitetssäkring genom, bland annat, en förändrad process för inrättande av nya utbildningsprogram samt en ny hantering av kursvärderingar. Arbetet med att införa nya Ladok har varit intensivt och berört både lärare och administrativ personal i och med införandet av nya arbetssätt och rutiner. Systemskiftet har gett lärarna effektivare administrativ hantering och studenterna förenklad tillgång till uppgifter om registrering och resultat.

Studenterna är redan under utbildningen aktiva i den professionella miljö som de senare ska vara verksamma inom genom offentliga redovisningar, deltagande vid konferenser och festivaler samt genom praktik. Detta sker både i Stockholm, övriga Sverige och utomlands. Ett aktivt samarbete och kontinuerligt utbyte med de konstfält och sektorer som knyter an till högskolans verksamhet ger ytterligare ingångar för omprövning och utveckling av utbildningarna och deras form och innehåll.

Under året har en genomlysning av ämneslärarprogrammet i dans påbörjats. Detta är en del i det interna kvalitetsarbetet och syftar till att förbereda Universitetskanslersämbetets (UKÄ) granskning av ämneslärarutbildningarna under 2018/19. En arbetsgrupp har analyserat program-

mets innehåll, upplägg och måluppfyllning och identifierat utvecklingsområden. Arbetet kommer att fortsätta under 2018.

Vidare har vi inlett ett arbete med att se över kandidatutbildningarna i scen och media för att ta lärdom av erfarenheter sedan den första kullen studenter antogs höstterminen 2012. Det handlar om totalt 22 inriktningar med separata utbildningsupplägg. Ett resultat av arbetet är istället för att anta till alla 22 utbildningsinriktningar inför höstterminen 2018 anta till knappt hälften av utbildningarna höstterminen 2018 och anta till resterande höstterminen 2019. Beslutet att dela upp utbildningarna motiveras av att hanteringen av så många parallella grupper och ett så stort antal studenter kräver mycket stora resurser vilket riskerar att hämma kvaliteten i studenternas utbildning. Kursstrukturen för de berörda inriktningarna har delvis omarbetats utifrån de resultat som hittills framkommit inom arbetet.

Ämneslärarutbildningen genomförs i samarbete med Stockholms universitet (SU) och studenterna har möjlighet att välja att läsa sitt andra ämne antingen vid SKH eller vid SU. Valet föregås av information från högskolan om de olika alternativen.

Förstärkningen av ersättningsbeloppen för utbildningsområdena humaniora, undervisning och verksamhetsförlagd utbildning har varit ett välkommet tillskott i planeringen och genomförandet av aktuella kurser. Majoriteten av högskolans anslag kommer dock från andra utbildningsområden, varför effekten av förstärkningen är begränsad vid SKH.

## Bedömning av reell kompetens

Under året har riktlinjer för bedömning av reell kompetens vid antagning till utbildningsprogram på grundnivå, avancerad nivå och forskarnivå fastställts. Riktlinjerna baseras på en kombination av förutbestämda kriterier och individuell bedömning. Om en individuell bedömning ska genomföras, baseras bedömningen på om den sökande kan visa att hen når målen för gymnasieexamen, konstnärlig kandidatexamen eller konstnärlig masterexamen. Den sökande får lösa ett antal uppgifter avsedda att ge underlag för bedömningen av analytisk förmåga och an-

dra generiska färdigheter och kunskaper som bedöms centrala för de aktuella utbildningarna.

SKH är med i det nationella nätverket för validering av reell kompetens där även Universitets- och högskolerådet (UHR) ingår. SKH bidrar på så vis till den nationella dialogen kring utveckling av former och modeller för validering av reell kompetens. En projektgrupp och en referensgrupp tillsattes 2016 för att utreda vilka goda arbetssätt som finns inom och utanför högskolan och hur dessa kan tillämpas mer systematiskt. Under hösten har projektgruppen arbetat vidare med riktlinjer för validering av reell kompetens för tillgodoräknanden inom utbildning.

## Studenterna

Flertalet av utbildningsprogrammen har en periodiserad antagning, vilket innebär att programinriktningarna har olika starttider och att antagning inte sker varje år. Söktrycket till SKH:s utbildningsprogram är överlag högt. Den omfattande antagningshanteringen sker lokalt, det vill säga utan systemstöd från Universitets- och högskolerådet. Urval sker vanligtvis i flera steg genom prover som bedöms av antagningsgrupper. Provens utformning är specifik för respektive program och kurs. Till vissa program genomförs även behörighetsprov i antagningen. Ett väl fungerande antagningsarbete är en central del av SKH:s kvalitetsarbete. **TABELL 1 – FÖRTECKNING ÖVER ANTAL SÖKANDE TILL HÖGSKOLANS PROGRAM.**

**TABELL 1**

### Förteckning över antal sökande till högskolans program

Program	Antal sökande	Varav kvinnor (%)	Varav män (%)	Antal antagna	Varav kvinnor (%)	Varav män (%)	Antal sökande per antal antagna
<b>Grundnivå</b>							
Kandidatprogram i cirkus	213	54	46	15	40	60	14
Kandidatprogram i danspedagogik	84	99	1	19	100	0	4
Kandidatprogram i opera, inriktning sång	75	60	40	8	38	63	9
Ämneslärarprogram i dans	62	98	2	8	100	0	8
<b>Avancerad nivå</b>							
Masterprogram i opera, inriktning sång	33	52	48	5	40	60	7
Masterprogram nya performativa praktiker	56	82	18	14	57	43	4
Masterprogrammet samtida dansdidaktik praktik	20	95	5	9	100	0	2
<b>Summa</b>	<b>543</b>			<b>79</b>			<b>7</b>

I sista kolumnen redovisas antalet sökande per antalet antagna. Högskolans utbildningar är, som tidigare konstaterats, välsökta. Ingen antagning genomfördes under året till utbildningsprogram inom huvudområdet scen och media. Antalet nybörjare vid högskolans program är därför lägre jämfört med tidigare år. Totalt är det en majoritet kvinnor bland de sökande och de antagna. Vissa program/inriktningar avviker från detta. Fördelningen avseende andelen kvinnor och män bland de sökande kvarstår i de flesta fall efter antagning. Eftersom högskolans utbildningsutbud varierar mellan åren går det inte att göra en jämförelse rakt av med tidigare år. Nedan redovisas en jämförelse på helheten avseende antal sökande (kvinnor respektive män) samt antal antagna (kvinnor respektive män). **TABELL 2 – ANTAL SÖKANDE OCH ANTAGNA TILL UTBILDNINGSPROGRAM.**

### Anmälning- och studieavgifter

SKH har som ambition att attrahera sökande från andra språkområden än de nordiska till de utbildningar som ges med engelska som undervisningsspråk och så sker med stor framgång. Sedan studieavgifter för sökande från länder utanför EU/EES (tredjelandssökande) infördes har högskolan möjlighet att erbjuda ett fåtal stipendier som bekostar studieavgiften. SKH tilldelas särskilda medel för att bekosta dessa stipendier från Universitets- och högskolerådet (UHR).

Merparten av de utländska sökande kommer från andra europeiska länder men under året har 23 studieavgiftsskyldiga studenter sökt till SKH. Av dessa antogs två studenter till programstudier. Programstudenterna påbörjade studierna efter att ha beviljats studieavgiftsstipendium som täcker studieavgiften. Sammantaget var



det fyra studieavgiftsskyldiga studenter som bedrev studier vid SKH under året. **TABELL 3 – FÖRTECKNING ÖVER ANTAL STUDIEAVGIFTSSKYLDIGA SÖKANDE.**

SKH har beslutat att förtydliga förutsättningarna för att erhålla studieavgiftsstipendier och har beslutat att stipendiemedel ska kunna sökas av antagna till programstudier på avancerad nivå. Beslut om tilldelning av stipendium baseras bland annat på hur studenterna kan bidra till utbildningsmiljön genom sina erfarenheter. Dessa erfarenheter kan vara personliga, konstnärliga eller ha uppkommit genom tidigare studier. SKH värdesätter att sökande med olika bakgrund och erfarenheter ansöker till och genomgår högskolans utbildningar, då bredden av perspektiv bidrar till att fördjupa de samtal som förs.

Under året fick SKH besked om att tilldelningen av stipendiemedel till högskolan från UHR åter har sänkts inför verksamhetsåret 2018/2019. Detta minskar högskolans möjligheter att kunna dela ut stipendier kommande år.

Studieavgiftsskyldiga sökande och sökande som inte är studieavgiftsskyldiga ingår i samma urvalsprocess. Detta

beror på att högskolan ser det som viktigt att antagningen sker i konkurrens även för denna grupp. För att antas som studieavgiftsskyldig är det alltså inte tillräckligt att vara behörig och ha möjlighet att, genom stipendium eller annan finansiering, bekosta studieavgiften. Förutom en vilja från högskolan att det ska vara de mest kvalificerade sökande som ska antas, beror detta på att det ofta finns begränsningar av hur många studenter som kan läsa en kurs eller inriktning med hänsyn till bland annat infrastruktur. Valet att inte ha separat antagning av studieavgiftsskyldiga sökande kan göra att antalet studenter som inte är studieavgiftsskyldiga som antas till en viss utbildning blir lägre om det finns studieavgiftsskyldiga sökande med högre meriter. Detta då det totala antalet platser på utbildningen inte utökas för att göra plats för studieavgiftsskyldiga sökande.

I granskningen av om de sökande är skyldiga att avlägga anmälnings- och studieavgift är högskolan beroende av stöd från Universitets- och högskolerådet (UHR), och i förlängningen, Migrationsverket. Stödet i detta avseende fungerar väl.

**TABELL 2**

Antal sökande och antagna till utbildningsprogram	2017	2016	2015	2014
<b>Sökande</b>				
Kvinnor	387	1 842	687	1 957
Män	156	813	713	764
Totalt antal sökande <sup>3</sup>	543	2 656 <sup>4</sup>	1 400	2 721 <sup>5</sup>
<b>Antagna</b>				
Varav kvinnor	54	132	98	103
Varav män	24	56	66	47
<b>Totalt antal antagna</b>	<b>78</b>	<b>188</b>	<b>164</b>	<b>150</b>

<sup>3</sup> Vissa sökande har valt att inte ange kön varför summeringen av andelen kvinnor respektive män kan skilja sig från totalt antal sökande.

<sup>4</sup> År 2016 skedde antagning till kandidatprogrammet i skådespeleri till vilken det anmälde sig 1156 sökande.

<sup>5</sup> År 2014 skedde antagning till kandidatprogrammet i skådespeleri till vilken det anmälde sig 1176 sökande

**TABELL 3**

### Förteckning över antal studieavgiftsskyldiga sökande

(endast utbildningar med studieavgiftsskyldiga sökande inkluderas)

Program/kurs	Antal sökande	Antal antagna	Antal beviljade stipendier	Antal som påbörjat studier
Kandidatprogrammet i cirkus	11	0	0	0
Masterprogrammet i opera, inriktning sång	2	0	0	0
Masterprogrammet nya performativa praktiker	6	2	2	2
Jonglering och musik, fristående kurs	2	0	0	0
Handstående, specialisering, fristående kurs 1	2	0	0	0
<b>Summa</b>	<b>23</b>	<b>2</b>	<b>2</b>	<b>2</b>

## Särskilt pedagogiskt stöd

SKH avsätter i enlighet med regleringsbrevet 0,3 procent av takbeloppet för särskilt pedagogiskt stöd till studenter med funktionsnedsättning. Under året har medel för särskilt pedagogiskt stöd uppgått till drygt 100 tkr.

## Nyckeltal

Under året genomförde SKH anslagsfinansierad utbildning motsvarande 457 helårsstudenter (hst) och 438 helårsprestationer (hpr). Prestationsgraden är således genomgående hög inom SKH, under året var den 96 procent, vilket är en uppgång jämfört med tidigare år. Eftersom sammansättningen av utbildningsutbudet varierar mellan åren (på grund av periodiserad antagning) har högskolan en viss fluktuation i utfallet och prestationsgraden beror bland annat på när examinationstillfällen är förlagda relativt årsskiftet. Vid årets början hade högskolan en ingående överproduktion och denna tilltar efter årets slut. **TABELL 4 – HELÅRSSTUDENTER, HELÅRSPRESTATIONER OCH PRESTATIONSGRAD – JÄMFÖRELSE ÖVER TID.**

Högskolan genomför utbildning på grundnivå och avancerad nivå. På båda nivåerna ges program och fri-

stående kurser. Under året var utbildning på avancerad nivå 16 procent av de totalt uppnådda helårsstudenterna och utbildning på grundnivå 84 procent. Detta är en viss förändring jämfört med de tidigare åren. **TABELL 5 – FÖRDELNING AV UPPNÅDDA HELÅRSSTUDENTER, GRUNDNIVÅ OCH AVANCERAD NIVÅ.**

Högskolan genomför utbildning i form av fristående kurser och utbildningsprogram. Under året utgjorde de fristående kurserna 18 procent av de totalt uppnådda helårsstudenterna och programmen 82 procent. De fristående kurserna riktar sig i första hand till personer som är professionellt etablerade inom de sektorer som högskolan utbildar för. Andelen fristående kurser är lägre för 2017 och är åter på nivå med SKH:s två första verksamhetsår. Nedan redovisas absoluta tal och andel av helheten för de gångna åren. **TABELL 6 – FÖRDELNING AV UPPNÅDDA HELÅRSSTUDENTER, FRISTÅENDE KURSER OCH UTBILDNINGSPROGRAM.**

Högskolan ska redovisa kostnad för olika prestationer i form av nyckeltal. Dessa är bland annat kostnader per helårsstudent och helårsprestation. Dessa beräknas genom att kostnaderna för den anslagsfinansierade utbildningen på grundnivå och avancerad nivå (exklusive beställd utbildning, uppdragsutbildning och studieavgifter) divideras

**TABELL 4**

### Helårsstudenter, helårsprestationer och prestationsgrad – jämförelse över tid

	2017	2016	2015	2014
Helårsstudenter	457,4	444,7	496,5	437
Helårsprestationer	438,3	395	456	420
Prestationsgrad	96%	89%	92%	96%

**TABELL 5**

### Fördelning av uppnådda helårsstudenter, grundnivå och avancerad nivå

	2017	2016	2015	2014
Grundnivå	84%	77%	81%	78%
Avancerad nivå	16%	23%	19%	22%

**TABELL 6**

### Fördelning av uppnådda helårsstudenter, fristående kurser och utbildningsprogram

	2017	2016	2015	2014
Fristående kurser, andel av totalen	18%	11%	20%	19%
Fristående kurser, hst	84	49	100	81
Utbildningsprogram, andel av totalen	82%	89%	80%	81%
Utbildningsprogram, hst	374	396	396	355

med antalet helårsstudenter respektive helårsprestationer enligt Ladok (system för studiedokumentation). Beräkningen görs så att uppnått antal helårsstudenter och helårsprestationer var och en ställs i relationen till kostnaderna. Det går därför inte att jämföra kostnaderna per helårsstudent och helårsprestation med den ersättning som används i statens resursfördelning till lärosätena.

De årliga kostnaderna för olika prestationer har beräknats till följande:

	2017	2016	2015	2014
Kostnad per helårsstudent (tkr):	462	454	416	497
Kostnad per helårsprestation (tkr):	483	511	453	517

### Utfärdade examensbevis

Under året har sammantaget 122 examensbevis för studier på grundnivå och avancerad nivå utfärdats efter ansökan av studenten. År 2016 utfärdades 71 examensbevis för studier på grundnivå och avancerad nivå. Motsvarande siffra för 2015 var 108 och för 2014 71. **TABELL 7 – UTFÄRDARDE EXAMENSBEVIS.**

### Genomförd uppdragsutbildning

Under året har uppdragsutbildning genomförts på uppdrag av Rinkeby-Kista stadsdelsförvaltning i form av en poänggivande kurs. Se vidare not 12 i den finansiella redovisningen. **TABELL 8 – FÖRTECKNING ÖVER GENOMFÖRD UPPDRAGSUTBILDNING.**

**TABELL 7**

#### Utfärdade examensbevis

Avlagda examina enligt 1993 års examensordning	2017			2016			2015			2014		
	Totalt	Kvinnor	Män	Totalt	Kvinnor	Män	Totalt	Kvinnor	Män	Totalt	Kvinnor	Män
Högskoleexamen	0	0	0	0	0	0	2	2	0	2	2	0

Avlagda examina enligt 2007 års examensordning	2017			2016			2015			2014		
	Totalt	Kvinnor	Män	Totalt	Kvinnor	Män	Totalt	Kvinnor	Män	Totalt	Kvinnor	Män
Konstnärlig kandidatexamen	75	47	28	37	20	17	73	46	27	19	13	0
Kandidatexamen	9	9	0	5	5	0	12	11	1	13	13	6
Konstnärlig magisterexamen	6	3	3	12	10	2	1	1	0	23	17	6
Konstnärlig masterexamen	24	15	9	13	8	5	16	15	1	8	4	4
Ämneslärarexamen	8	8	0	4	4	0	4	4	0	6	6	0
<b>Totalt utfärdade examensbevis</b>	<b>122</b>	<b>82</b>	<b>40</b>	<b>71</b>	<b>47</b>	<b>24</b>	<b>108</b>	<b>79</b>	<b>29</b>	<b>71</b>	<b>55</b>	<b>16</b>

**TABELL 8**

#### Förteckning över genomförd uppdragsutbildning

Namn på kurs	Antal deltagare	Beställare
Lära och uppleva matematik och språk genom dans, 7,5 hp	22	Rinkeby-Kista stadsdelsförvaltning

## Internationalisering

Utbildning och forskning vid SKH präglas i hög grad av SKH:s internationella samarbeten. En levande dialog med omvärlden och ett nära samarbete med högskolor och andra organisationer runt om i världen är viktigt för kvaliteten på vår verksamhet och ger studenter och personal möjlighet att utvecklas. Inom högskolans löpande arbete märks till exempel internationell rekrytering av studenter, doktorander och lärare, undervisning av utländska gästlärare och deltagande i festivaler, konferenser och seminarier utomlands.

Under året har flera internationella nätverk förstärkts. Som exempel på detta kan nämnas att SKH är en aktiv partner i fyra strategiska partnerskap inom Erasmus+, vilket förutsätter ett samarbete mellan minst tre organisationer i minst tre länder. För ett av dessa partnerskap är vi dessutom huvudkoordinator: *Next Move*. Partnerskapet syftar till att undersöka och problematisera danspedagogens förändrade roll och utveckla nya metoder för att de förändrade behov som finns i samhället idag i undervisning

av dans, musik och andra konstformer. SKH deltar också i de strategiska partnerskapen *Intents* – inom cirkus; *European Music Master for New Audiences and Innovative Practice* (NAIP) – inom opera samt *Artistic Doctorates in Europe: Third cycle provision in Dance and Performance* (ADiE) inom forskarutbildningen. Läs mer om ADiE på sidan 21. Vidare är SKH huvudkoordinator för Nordopera (Nordplus Music) 2017-2019.

SKH har två pågående Erasmus+ International Credit Mobility-projekt med Georgien respektive Brasilien.

Inom Nordplus, Erasmus+ och Linnaeus-Palme-samarbetena har utbytesvistelser för studenter, lärare och andra personalkategorier genomförts med länder både inom och utanför Europa. Genom denna verksamhet har studenter och personal genomfört perioder för studier och arbete utomlands. I tabellen nedan redovisas uppgifterna för studenter uppdelat på längre (minst tre månader) och kortare utbyten. Genomförda utbyten inom de aktuella programmen under 2017 redovisas med uppgifter från 2016 som jämförelse. **TABELL 9 – INTERNATIONELLA UTBYTEN.**

**TABELL 9**

### Internationella utbyten

<b>Erasmus+/Nordplus (inom Europa)</b>	<b>2017</b>	<b>2016</b>
Längre utbyten, inresande studenter	8	13
Längre utbyten, utresande studenter	1	7
Kortare utbytesresor, inresande studenter	2	0
Kortare utbytesresor, utresande studenter	5	6
Inresande lärare/personal	5	14
Utresande lärare	7	8
Utresande personal	15	6
<b>Erasmus+ (utomeuropeiskt: samarbete med Georgien respektive Brasilien)</b>		
Inresande studenter	1	0
Utresande studenter	0	0
Inresande lärare	3	2
Utresande lärare	6	2
Inresande personal (övriga)	5	2
Utresande personal (övriga)	3	2
<b>Linnaeus-Palme (samarbete med Brasilien)</b>		
Inresande studenter	2	2
Utresande studenter	2	2
Inresande personal	2	3
Utresande personal	4	3





SKH har under 2017 tecknat bilaterala avtal med Deakin University i Australien och The Polish National Film, Television and Theatre School i Polen. En student från respektive skola genomför utbytesstudier på SKH under läsåret 2017/2018.

SKH är partner i det europeiska samarbetsprojektet *NE@XT Accelerator*, vilket är en del av EU-projektet Kreativa Europa. Projektet leds av europeiska *League of Institutes of the Arts* (ELIA) tillsammans med europeiska högre konstnärliga utbildningar, organisationer och partners från 14 länder, som representerar över 1 000 institutioner och en miljon nya konstnärer. *NE@XT Accelerator* vill skapa transnationella inträdesvägar i internationella karriärer för begåvade nya artister och konstnärer som gör det möjligt för dem att leva på sin kreativa produktion. De vill också göra kulturella och kreativa inkubatorer mer företagsvänliga, innovativa och transnationella; öka rörligheten över gränserna, ge utbildningsmöjligheter för konstakademiker, konstpedagoger och inkubatorledare; stimulera konstnärlig utveckling i framkant och genreöverskridande discipliner. Projektet ska skapa ett nätverk med kulturella och kreativa aktörer, sektorer och företag för att främja den nationella och europeiska sektorn och vara en morot för ekonomisk och social innovation. Projektet pågår under perioden 2015–2018.

---

## Samverkan

Interaktionen med det omgivande samhället är en viktig och aktiv del av SKH:s arbete. Syftet är både att låta studenterna möta den framtida arbetsmarknaden och publiken, och att ge dessa grupper en ingång i högskolans olika verksamheter för att på så sätt sprida och bygga upp kunskap. Genom offentliga föreställningar på egna och professionella scener, liksom genom turnéer i exempelvis skolmiljö, möter högskolans studenter både van och ny publik. Denna interaktion med publiken är en ovärderlig del av högskolans utbildningar. De konstnärliga utbildningar som inte är scenbaserade möter på motsvarande sätt sin publik genom till exempel filmfestivaler, visningar på Sveriges Television (SVT) samt olika medieplattformar.

Genom föreläsningar och deltagande i festivaler interagerar studenter och lärare med allmänheten och branschen. Ett exempel är att studenter på masterprogrammet i samtida cirkuspraktiker genomför en fallstudie och praktik förlagd till, exempelvis, ett cirkuskompani eller en produktion samt att studenterna på kandidatutbildningarna i mimskådespeleri och skådespeleri framförde sina examensföreställningar på Scenkonstbiennalen i Norrköping.

SKH arbetar även med kunskapsöverföring genom samarbeten med externa parter. Det etablerade samarbetet



med Kungl. Operan och deras verksamhet Unga på Operan fortskrider. Inom samarbetet har studenterna på masterprogrammet i opera fått handledning och utvecklat en föreställning som spelades för skolklasser och barnpublik på Kungl. Operan. Vidare kan nämnas som exempel ett samarbete med Riksteatern där regionala dans- och teaterkonsulenter bjuds in till högskolan för att få en fördjupad kunskap och förståelse för hur utbildning inom det samtida dansfältet och dansundervisning ser ut. I övrigt kan nämnas att studenterna på kandidatprogrammet i cirkus respektive kandidatprogrammet i opera deltagit med "site specific" föreställningar/presentationen på *the Dome of Vision* i samband med KTH campus 100 årsjubileum. I ett lokalt samarbete med kulturskolan i Stockholm möts lärare och ledning från kulturskolan samt från kandidatprogrammet i danspedagogik i syfte att genom gemensamma workshops, seminarier och föreläsningar utbyta kunskaper och erfarenheter samt diskutera strategier för hållbarhet och individens vidareutveckling.

Mötena med det professionella yrkeslivet är centrala för utbildningarnas utveckling. Förutom att etablerade konstnärer anlitas som gästlärare är dialogen med branschen en viktig källa till inspiration vad gäller utbudet av fristående

kurser som högskolan ska erbjuda samt för utvecklingen av utbildningsprogrammen. Samverkan inom nätverk, med olika delar av de sektorer som högskolans verksamhetsområde berör, är ett annat viktigt arbetssätt. Den branschdag som institutionen för film och media genomför i samarbete med Arbetsförmedlingen Kultur Media syftar till att skapa en mötesplats mellan personer som vill etablera sig i branschen och produktionsbolag och andra aktörer. Från högskolan medverkar lärare samt de avgående studenterna inom kandidatutbildningarna med filmriktning. På motsvarande sätt deltar studenter från kandidatutbildningen i cirkus i den nordiska mässan *Subcase Subtopia* som fungerar som en mötesplats för branschen. För att ge studenterna vid kandidat- och masterprogrammen i opera möjlighet att möta potentiella uppdragsgivare och agenter arrangeras en samnordisk audition med inbjudna operaagenter, artistförmedlingar, operahus och andra aktörer inom operavärlden i norra Europa.

Studenter vid ämneslärarutbildningen och danspedagogutbildningen möter genom sin verksamhetsförlagda utbildning de barn-, ungdoms- och elevgrupper som de kommer att arbeta med efter examen. Under 2016 inleddes ett samarbete med Språkintrödningsprogrammet

på Liljeholmens gymnasium (tidigare Sprintgymnasiet) för asylsökande ungdomar och ungdomar som är nyanlända men som har uppehållstillstånd eller uppehållsrätt, detta samarbete i form av dansworkshops för gymnasieelever ledda av studenter har fortsatt under året.

Inom högskolan sker samverkan med det omgivande samhället även på ett sådant sätt att vi kan beskriva det som prestationer som utgörs av föreställningar/visningar. Detta är en viktig del av utbildningarna som finns tydligt framskriven i kurs/utbildningsplaner. Dessa publikmöten är förberedelser för studenternas kommande yrkesliv. En redovisning av dessa kompletterar bilden av högskolans verksamhet. Redovisningen nedan avser utbildning på grundnivå och avancerad nivå. Underlaget utgörs av enskilda eller gruppvisa presentationer på scen eller i andra format. Variationen i antal aktiviteter mellan åren förklaras till stor del av att föreställningar och andra publikmöten ligger inom olika delar av utbildningarna och då vi har periodiserad antagning varierar antalet kursmoment med dessa inslag mellan åren. **TABELL 10 – SAMMANSTÄLLNING FÖRESTÄLLNINGAR/VISNINGAR.**

Förutom dessa visningar har även ett flertal filmer visats på filmfestivaler i Sverige och internationellt. På vår playkanal har vi under året haft 12 196 visningar. Dessutom har flera examensprojekt haft stora publiksiffror på egna kanaler i sociala medier. Till exempel hade ett examensprojekt inom kandidatriktningen tv 55 000 följare i sociala medier och ett examensprojekt inom masterprogrammet i film och media hade drygt 14 000 visningar på YouTube på ett av totalt 18 avsnitt i en serie intervjuer.

Högskolan har flera etablerade samarbeten med andra högskolor i Stockholm och i övriga landet. Inom dessa samarbeten läser studenterna från olika utbildningar tillsammans och möter därmed andra ingångar i olika frågeställningar. Samarbeten av denna typ finns etablerade med Kungl. Musikhögskolan (Master i filmmusikkomposition och kortoperaprojektet) samt Stockholms universitet (ämneslärarutbildning). Högskolan har sedan tidigare ett etablerat samarbete med Göteborgs universitet om ämneslärarutbildning och har under året ingått ett samarbetsavtal med KTH om samarbete på bland annat avancerad nivå.

Genom ämneslärarprogrammet ingår SKH i det regionala samarbete om verksamhetsförlagd utbildning inom lärar

utbildning och som inkluderar de högskolor i Stockholmsregionen som har examenstillstånd för lärarexamen samt regionens kommuner vilka företräds av Storsthlm (tidigare KSL).

## Forskningsanknytning

Forskningsanknytningen av SKH:s utbildningar sker bland annat genom att de lärare som undervisar inom utbildningen bedriver egen forskning, att högskolans doktorander har institutionstjänstgöring i form av undervisning och att forskare tas in för att i utbildningen undervisa inom områden som anknyter till deras forskning. Den gemensamma verksamheten med forskningspresentationer och seminarier är en resurs för högskolans lärare – både för lärare som är aktiva med egen forskning och som får diskutera sina egna och andras planerade, pågående och avslutade projekt – och för lärare som genom att delta vid seminarier och presentationer får ta del av aktuell forskning inom det egna området eller närliggande områden. Högskolan har inrättat en samlad period för presentationer, diskussioner och samtal kring aktuella forskningsprojekt där studenterna inbjuds att delta. Genom dessa möten får studenterna tillgång till ett brett spektra av aktuella forskningsprojekt inom fältet och kan både se vilka forskningsfrågor och metoder som är aktuella och delta i uppbyggnaden av högskolans seminariekultur. Som exempel på detta arbete kan nämnas att studenterna på masterprogrammet i opera inom ramen för sin kurs i konstnärlig reflektion ska delta vid tre profilsseminarier och sedan skriva en reflekterande text. Genom denna uppgift tar studenterna aktiv del av den pågående forskningsdiskursen på skolan och knyter den till sin egen praktik, och i förlängning, sitt självständiga arbete.

Högskolan vill utveckla den dynamiska samverkan mellan utbildning och forskning där forskningsresultat direkt får påverkan på innehåll och arbetsätt inom utbildningarna. Som exempel på detta kan nämnas forskningsprojektet *Pendlingar – det vokala uttryckets förvandlingar inom teater och opera* som direkt påverkar undervisning på grundnivå och avancerad nivå.

I kapitlet Forskning utvecklas beskrivningar av högskolans forskningsverksamhet och utbildning på forskarnivå.

**TABELL 10**  
**Sammanställning föreställningar/visningar**

	Antal föreställningar/visningar				Publik			
	2017	2016	2015	2014	2017	2016	2015	2014
<b>Totalt</b>	400	426	351	372	15 787	25 226	35 098	29 930







# FORSKNING OCH UTBILDNING PÅ FORSKARNIVÅ

## Forskning

SKH har fortsatt att utveckla nya format för exposition och kritiska samtal kring forskning. En levande forskningsmiljö är och vågar vara i ständig rörelse. Kärnan i den miljön är lärare och professorer med hög kompetens, nyfikenhet och lust till fördjupad ämneskunskap. Fördjupad kunskap erövrar dels genom forskning men också i det kritiska samtalet. Det är en process som kräver tid och flera slags forum för möten. I arbetet med att samordna, utveckla och integrera den konstnärliga forskningen inom SKH prövar och omprövar vi kontinuerligt olika forum för möten.

Professorer och lektorer har fortsatt haft forskningstid i anställningen vilket har bidragit till ämnesfördjupning, men också breddande och utveckling av utbildningen. Under året har vi utarbetat en modell för uppföljning av forskningsarbetstid som ett led i kvalitetssäkringen av forskningen.

Rekryteringen av professorer till högskolans fyra profilområden för forskning avslutades hösten 2016 och professorerna har under året kunnat genomföra en samplanerad verksamhet med återkommande seminarier kopplade till respektive profilområde varje vecka, så kallade onsdagsseminarier. Genom riktade satsningar på seminarier, klusterbildningar men också publika möten mellan forskande lärare har profilområdenas roll som gemensamma plattformar kunnat synliggöras och stärkas. Profilområdena har fungerat som tvärdisciplinära verktyg där pågående forskning inom SKH:s fyra forskningsämnesinriktningar film och media, koreografi, opera samt scen, fått möta ett profilområde. Syftet har varit att fördjupa, men framförallt expandera, forskningsverksamheten tvärdisciplinärt. Onsdagsseminarierna har innehållit forskningsrelaterad verksamhet riktad till alla lärare. Utöver temat med profilområdesseminarier har onsdagsseminarierna också behandlat forskningsetik (ett tillfälle), relationen mellan utbildning och forskning (fyra tillfällen) och kursen Introduktion till konstnärlig forskning (elva tillfällen), skrivworkshops (fem tillfällen). Till utvalda veckoseminarier har programstudenter på avancerad nivå bjudits in och bidragit aktivt.

Professorerna som ansvarar för högskolans fyra profilområden för forskning har också hållit kurser och arbetat med kursutveckling inom forskarutbildningen. Det har funnits ett starkt fokus på att göra doktoranderna delaktiga i pågående samtal med lärare med egen forskningserfarenhet. Vi har prövat flera former för möten mellan den seniora forskningsmiljön och forskarutbildningen. På det här sättet kommer den seniora forskningen att kunna utgöra en aktiv och levande bas för forskarutbildningen.

Under hösten har SKH beslutat om ett måldokument för forskningen vid SKH 2018–2019 vilket stakar ut de mest angelägna riktningarna och identifierar på vilket sätt forskningen på SKH kommer att kunna bidra till att finna lösningar på de komplexa samhällsutmaningar vi står inför under det kommande decenniet.

Under året har 1,7 mnkr av basanslaget för forskning utlysts, för interna forsknings- och utvecklingsarbeten. Efter en bedömningsprocess där ansökningarna bedömdes av externa och interna bedömare tilldelades fjorton nya projekt medel, samtidigt som nio arbeten avslutades.

Nämnden för utbildning och forskning (NUF) beslutade under hösten om reviderade bedömningskriterier och förtydligade ansvarsfördelningen i utlysningsprocessen. På detta sätt har NUF säkerställt att bedömningen av projekten görs utifrån fastställda kriterier av en bedömningsgrupp medan själva beslutet om tilldelning av medel fattas av vicerektor för forskning med utgångspunkt i gruppens kvalitetsbedömning.

En grupp för kollegialt stöd tillsattes under året och den består av en mindre grupp forskningserfarna lärare som har i uppdrag att fungera som stöd till pågående forsknings- och utvecklingsprojekt.

Vi har för tredje året i rad genomfört en serie skrivworkshops som stöd för lärare som arbetat med ansökningar om externa medel för forskning. Deltagarna delade och diskuterade sina egna och varandras texter vilket gav möjlighet att utveckla projekten i en kollegial process. Vid ett par seminarier i oktober följde vi upp skrivprocessen med de VR-ansökningar som SKH skickat in i årets

forskningsutlysning. Där gavs alla sökande tillfälle att diskutera sina ansökningar med inbjudna externa läsare.

## Utbildning på forskarnivå

Under 2017 har SKH prioriterat arbetet med att utveckla den seniora forskningsmiljön som basen för forskarutbildningen samt att stabilisera verksamhetsstödet för forskarutbildningen. Satsningarna har legat i linje med rekommendationerna i Universitetskanslersämbetets utlåtande vid beviljandet av examenstillståndet 2016 och är ett led i en pågående kvalitetssäkring av forskarutbildningen.

Genom rekrytering av professorer med ansvar att arbeta med forskarutbildningen och en prioritering av insatser som stärker och utökar handledarkompetensen på forskarnivå, har miljön för doktoranderna stärkts. Exempel på insatser har varit att säkerställa handledarkompetens vid lärarekryteringar, att genomföra intern handledarutbildning, att intensivifiera verksamheten i SKH:s interna handledarkollegium och aktivt delta i det externa handledarkollegiet tillsammans med övriga konstnärliga högskolor i Stockholm. Utöver det har SKH genomfört arrangemang i samarbete med andra lärosäten, som till exempel med Kungl. Konsthögskolan i Stockholm där vi organiserade

en gemensam introduktionsdag för nya handledare eller tillsammans med Kungl. Konsthögskolan, Kungl. Musikhögskolan och Konstfack, då vi genomförde ett seminarium om professionalisering av handledarrollen.

När det gäller stöd har SKH under året bland annat

- reviderat processen för doktorandrekrytering,
- infört ett förutsägbart system för doktoranders tillgång till projektmedel under sin forskarutbildning, för att förbättra kvaliteten i planering och genomförande av det konstnärliga forskningsprojektet,
- reviderat riktlinjer för genomförande av delseminarier, slutseminarier och disputationer utifrån förändrad ansvarsfördelning,
- fastställt de styrdokument och processer som följt av att vi har eget examenstillstånd på forskarnivå och
- genomfört seminarier kring forskningsetik för doktorander.

SKH kunde under året anta sina första egna doktorander och genomföra den första egna disputationen. Sju nya doktorander har antagits efter utlysning och påbörjat sin utbildning under året. Som en följd av att SKH fick examenstillstånd på forskarnivå 2016, erbjöds alla





doktorander som hittills varit antagna till forskarutbildningen vid Konstnärliga fakulteten på Lunds universitet att föras över till SKH. Alla valde att göra så med undantag av en doktorand som valde att stanna kvar eftersom disputationen låg så nära i tid. Sammantaget har två doktorander med finansiering från SKH disputerat under året, en vid Konstnärliga fakulteten, Lunds universitet och en vid SKH.

Vid årets slut var 18 doktorander antagna till forskarutbildningen på SKH. En doktorand övergick under hösten till att bli externt finansierad i samarbete med Strindbergs Intima Teater i Stockholm. Därtill finansierar SKH två doktorander som är anställda vid Kungl. Konsthögskolan i Stockholm baserat i en överenskommelse om samarbete högskolorna emellan.

Inom forskarutbildningen har tre obligatoriska och en valbar kurs genomförts. Det var kurserna Doktorandseminarier, Kunskapsutveckling i konstnärlig forskning och Metod och metodologi i konstnärlig forskning som genomfördes under ledning av högskolans profilprofessorer, med deltagande av både andra lärare vid SKH och externa gästlärare. Den valbara kursen hade fokus på text som expositionsform.

Inom forskarutbildningen har elva delseminarier genomförts. Flera av doktorandernas delseminarier har ingått i

obligatoriska kurser för studenter på grundnivå och avancerad nivå. Detta är en del i arbetet med att forskningsanknyta utbildningarna.

Under våren har SKH även organiserat en intern kurs i forskarhandledning med sex deltagare. Därutöver har vi fortsatt vara aktiva i handledarkollegiet för forskarhandledare inom det konstnärliga fältet, som SKH organiserar tillsammans med Konstfack, Kungl. Konsthögskolan och Kungl. Musikhögskolan. Det interna handledarkollegiet på SKH har träffats regelbundet för att diskutera aktuella frågor inom forskarhandledningen, inte minst i anslutning till att nya doktorander började, och en diskussion om hur handledarkollegiet kan utvecklas vidare har påbörjats.





## Samverkan

Ett prioriterat område är att sprida SKH:s forskning, både inom det konstnärliga forskningsområdet men också genom att initiera och utveckla samarbeten med externa parter inom våra ämnesfält och med företrädare för andra vetenskapsområden. Under 2017 har vi tecknat avsiktsförklaringar med The Artists Research Lab i Köpenhamn och med KTH i Stockholm, för att möjliggöra samverkan inom forskning och utbildning. Som en del av en internationell satsning påbörjade SKH också förberedelserna för en större internationell konferens i konstnärlig forskning, *Alliances & Commonalities*, som planeras till oktober 2018. När tiden för att lämna in förslag till presentationer på konferensen gick ut den sista oktober hade 157 bidrag kommit in, vilket var långt över förväntan.

Den gemensamma forskningsmiljön har varit en prioriterad satsning under 2017 och året startade med en forskningsvecka i januari där ett femtontal seniora forskare och sex doktorander presenterade pågående forskning för personal, studenter och en intresserad allmänhet. Ett trettio-tal presentationer gjordes i olika former, till exempel som rundabordssamtal, workshops, enskilda samtal, föreläsningar och i intervjuform. Att pröva olika presentationsformat och bjuda in allmänheten skapade extra dynamik vid diskussionerna som också fick många deltagare. För SKH var det viktigt att låta allmänheten möta de proces-

ser, insikter och resultat som forskarna utvecklar, främst för att det bidrar till samverkan med andra kategorier av personer utanför högskolan och är ett viktigt sätt för oss att öka forskningens synlighet.

Att dela med sig av forskningens resultat och processer till konstnärer som är aktiva inom högskolans ämnesområden är också viktigt. Exempel på sådana aktiviteter är att SKH har arrangerat sju öppna och välbesökta seminarier för allmänheten under rubriken Kan konst rädda världen. Vi har också startat publikationsserien *Xposition* där forsknings- och utvecklingsarbeten kan publiceras. Den första publikationen gavs ut under våren och beskriver ett forskningsarbete med utgångspunkt i funktionsvariationer inom dans. Många av de aktiviteter som genomförs inom forskarutbildningen, såsom delseminarier och disputationer, och inom forskningsprojekt är öppna även för, bland annat, företrädare inom fälten, vilket bidrar till att aktuella resultat diskuteras i bredare fora.

Ett annat initiativ som SKH har tagit för att skapa flera fora för att publicera och kommunicera forskning är uppstarten av en tidskrift för konstnärlig forskning. Tidskriften med namnet VIS – Nordic Journal for Artistic Research, är en satsning som har en uttalad ambition att stimulera forskning och forskningskommunikation inom det skandinaviska språkområdet, med utgångspunkt i inomkonstnärliga insikter och kunskaper. Tanken är att stärka den diskursiva dimensionen av konstnärlig forskning i Norden och huvudspråket kommer därför att vara norska,



svenska eller danska med ett mindre antal presentationer på engelska. På detta vis ska tidskriften också främja internationella presentationer och visualiseringar av konstnärlig forskning i Norden. Tidskriften kommer att ges ut av SKH i samarbete med det nationella Programmet för konstnerisk utvecklingsarbete (PKU) i Norge och arbetet leds av en styrgrupp bestående av ledamöter från de båda parterna. I början av året utsågs en redaktionskommitté på sju ledamöter med treåriga förordnanden, som under året påbörjade arbetet med utgivningen av det första numret under våren 2018. En redaktionssekreterare med ansvar för att hålla i redaktionskommitténs arbete och samordna utgivningen anställdes vid SKH i augusti.

En stor del av SKH:s forskning utförs i kollektiva processer och involverar därför i regel ett flertal konstnärer från olika områden, dels konstnärer som frilansar, dels sådana som verkar inom institutioner utanför högskolan. Under året har vi samarbetat med bland annat Operaverkstaden, Malmö Opera, Dramaten och KTH. Vi har också exempel på samverkan där forskare från SKH ingår i forskning på andra lärosäten. För närvarande har vi ett treårigt samarbetsavtal med Kungl. Musikhögskolan inom ramen för VR-projektet Musik i oordning, om improvisation, där en av SKH:s professorer ingår med sin forskning i projektet inom ramen för sin anställning på SKH.

## Internationalisering

En stor del av forskningsverksamheten på SKH har internationella inslag och kopplingar. Det kan vara såväl genom samarbeten och workshops som genom presentationer och nätverkande i internationella sammanhang av olika slag. Det är en viktig del av verksamheten. Lärare och doktorander har under 2017 deltagit i en rad samarbeten, workshops och forskningsnätverk i andra miljöer för forskning och forskarutbildning men också med andra aktörer. Doktorander har till exempel presenterat pågående arbeten på Tisch School of the Arts vid NYU, New York, i forskningspaviljongen The Utopia of Access på Konstbiennalen i Venedig 13 maj–27 november 2017 (ett samarrangemang med Konstuniversitetet i Helsingfors) men också genomfört delar av sitt forskningsarbete i samarbete med konstnärer och organisationer i England, Spanien och Mexiko. Andra forskningsaktiviteter genomfördes i Danmark, Finland, Holland, Island, Italien, Norge, Schweiz, Tjeckien och Tyskland. Några lärare har också haft uppdrag som doktorandhandledare, opponent, ledamot av betygsnämnd och liknande utanför Sverige.

SKH ingår i ett strategiskt partnerskap inom Erasmus+, kallat Artistic Doctorates in Europe (ADiE) tillsammans

med Middlesex University London, Konstuniversitetet i Helsingfors, Dance4 i Nottingham (internationellt center för dansutveckling), Zodiak i Helsingfors (center för modern dans), Kiasma i Helsingfors och WELD i Stockholm. Projektet är treårigt och syftar till att utveckla doktorandhandledning inom det konstnärliga fältet. Under 2017 genomförde SKH en enkätundersökning i projektet. Undersökningen fokuserade på doktorander, handledare och andra intressenters erfarenhet av konstnärlig forskarutbildning och kommer att ligga till grund för projektets vidare arbete med att utveckla resurser för framtida doktorander och handledare.

SKH har även suttit med i styrgruppen för Summer Academy in Artistic Research (SAAR) som är ett flerårigt samarbete där doktorander och handledare från konstnärliga högre utbildningar i Norden presenterar sina arbeten för varandra. Under sommaren 2017 arrangerades SAAR i Helsingfors och från SKH deltog två doktorander och en handledare tillsammans med doktorander och handledare från andra länder i Norden.

## Extern forskningsfinansiering

I september beviljades SKH drygt 11 mnkr för två forskningsprojekt i Vetenskapsrådets stora utlysning för konstnärlig forskning. De projekt som beviljades medel var:

- Den värsta lögnen är den dokumentära. Vad innebär ett subjektivt dokumentärfilmsspråk i post-sanningens tid?, 6,9 mnkr för 2018–2020.
- Den rörliga bilden som plats och verklighet, 4,2 mnkr för 2018–2020.

Därutöver pågår ytterligare två projekt, finansierade med medel från Vetenskapsrådet:

- THE VISUAL SILENCE – sökandet efter en icke-voyeuristisk filmestetik, 4,4 mnkr för 2015–2017.
- Att uppträda/samarbeta med växter, 3,8 mnkr för 2017–2018.

I oktober beviljades högskolan även 400 tkr av organisationen Nordisk kulturkontakt som administrerar Nordiska ministerrådets fyra kulturstödsprogram. Medlen beviljades för genomförande av en större forskningskonferens, *Alliances & Commonalities*, som SKH planerar att genomföra i oktober 2018.



# GEMENSAMT

---

## Kvalitetssystem

Under 2017 har arbetet med att ta fram ett sammanhållet kvalitetssystem med fokus på uppföljning och utveckling fortsatt och intensifierats. Under året har UKÄ meddelat att man flyttar den planerade granskningen av SKH:s kvalitetssystem från 2020 till 2019, varför tidsplanen för arbetet har reviderats.

Flera åtgärder har vidtagits inom kvalitetssystemets aspektområde styrning och organisation. En arbetsordning beslutades under 2016, vilken resulterade i att en ny gemensam nämnd för utbildning och forskning (NUF) bildades. Där tydliggjordes att NUF bland annat har i uppgift att ha ett övergripande ansvar för kvalitetsarbetet vid SKH. Därför fattade nämnden i mars beslut om en kvalitetspolicy, som fungerar som ett riktmärke för det framväxande kvalitetsarbetet. Kvalitetspolicyen är i sin tur baserad på den strategiska plan som gäller vid SKH för perioden 2016–2019. I samband med det utvecklingsarbete av vår organisationsstruktur som har genomförts under året, har också ett antal ansvarsområden beträffande kvalitetsfrågor tydliggjorts.

Inom aspektområdet miljö, resurser och område har kvalitetssystemet också utvecklats. En viktig åtgärd är att en första kurs i högskolepedagogik har erbjudits den undervisande personalen. Under året har arbete med att förbereda en arbetsmiljöundersökning bland studenterna inletts. Enkäten ska genomföras under första delen av 2018. Enkätens genomförande har efterfrågats från studentkåreerna.

Även inom aspektområdet utformning, genomförande och resultat har kvalitetssystemet byggts vidare. NUF har fattat beslut om nya rutiner för inrättande av program, även det en viktig del i uppbyggnaden av det nya kvalitetssystemet. Arbetet med att ta fram en rutin för uppföljning, utvärdering och utveckling av utbildningar har initierats.

Vidare har, som ett resultat av den rapport UKÄ skrev efter sitt tillsynsbesök under 2016, NUF under året tagit fram nya riktlinjer för kursvärderingar, vilka gäller från höstterminen. Under våren har ännu en programvärdering genomförts, med studenterna vid samtliga program vid SKH, inklusive forskarutbildningen. Att svarsfrekvensen gick från ca 30 % 2016 till nästan 50 % under 2017, är en indikation på att kvalitetsarbetet börjar få en förankring hos studenterna, även om mycket arbete ännu återstår när det gäller att fånga in studenternas engagemang.

NUF har också beslutat om administrativa rutiner inom ramen för forskarutbildningen. Dessa tydliggör bland annat regler och förväntningar för utbildningens olika procentseminarier och disputation, samt regler för tilldelande och eventuellt byte av handledare.

I oktober presenterade UKÄ resultatet av den tematiska utvärdering om hållbar utveckling, som under året har genomförts vid landets samtliga lärosäten. Då hållbar utveckling är viktigt i SKH:s verksamhet var resultatet från undersökningen intressant läsning, såväl vad gäller de delar där UKÄ bedömer att SKH har "en väl utvecklad process för arbetet" (aspektområde Miljö, resurser, område) som de delar där man menar att vi är "i behov av utveckling". Några konkreta åtgärder som resultat av utvärderingen har dock ännu inte genomförts. Detta dels för att vi vill invänta UKÄ:s utlovade återkopplingskonferens i mars 2018, då goda exempel ska dissemineras, dels för att vi först gärna vill följa och analysera den tämligen omfattande metodkritik som har riktats mot utvärderingens genomförande.

---

## Hållbar utveckling

Den konstnärliga grunden i vår utbildning och forskning är en grund för en viktig aspekt av social hållbarhet. Den stärker och utvecklar formerna för det demokratiska samtalet och den kritiska blicken på samtiden med dess strukturer och institutioner. De konstnärliga uttrycksformerna vid



SKH är centrala upprätthållare av den åsikts- och yttrandefrihet som utgör basen för demokrati och rättvisa, samtidigt som de utgör en naturlig motkraft mot korruption och maktmissbruk. Exempel på detta är att högskolan och våra studenter utvecklar reella möjligheter till åsikts- och yttrandefrihet på konstnärlig grund, skapar forum för fri dialog och diskussion och bidrar där med till att fördjupa det demokratiska samtalet samt utvecklar verktyg att forma ett hållbart konstnärskap.

Genom sina internationella samarbeten bidrar SKH till att stärka dessa viktiga verksamheter i länder där demokratin inte står lika stark som i Sverige, exempelvis i Brasilien och Kina. Mötet med dessa utbildningsmiljöer och kulturer ger lärare och studenter breddade perspektiv och erfarenheter vilket bidrar till en fördjupad diskussion. I den sociala hållbarheten ligger även motverkande av diskriminering och utanförskap. Det arbete för aktiv medveten inkludering som bedrivs, exempelvis i de inslag av normkritik som ingår i flera av utbildningarna, har en tydlig relevans för denna hållbarhetsaspekt. Detta kan illustreras av att exempelvis ämneslärarprogrammet i dans samt masterprogrammet samtida dansdidaktik genomsyras av både kritisk reflektion och normkritiskt perspektiv i exempelvis frågeställningar, kurslitteratur och examinationsuppgifter.

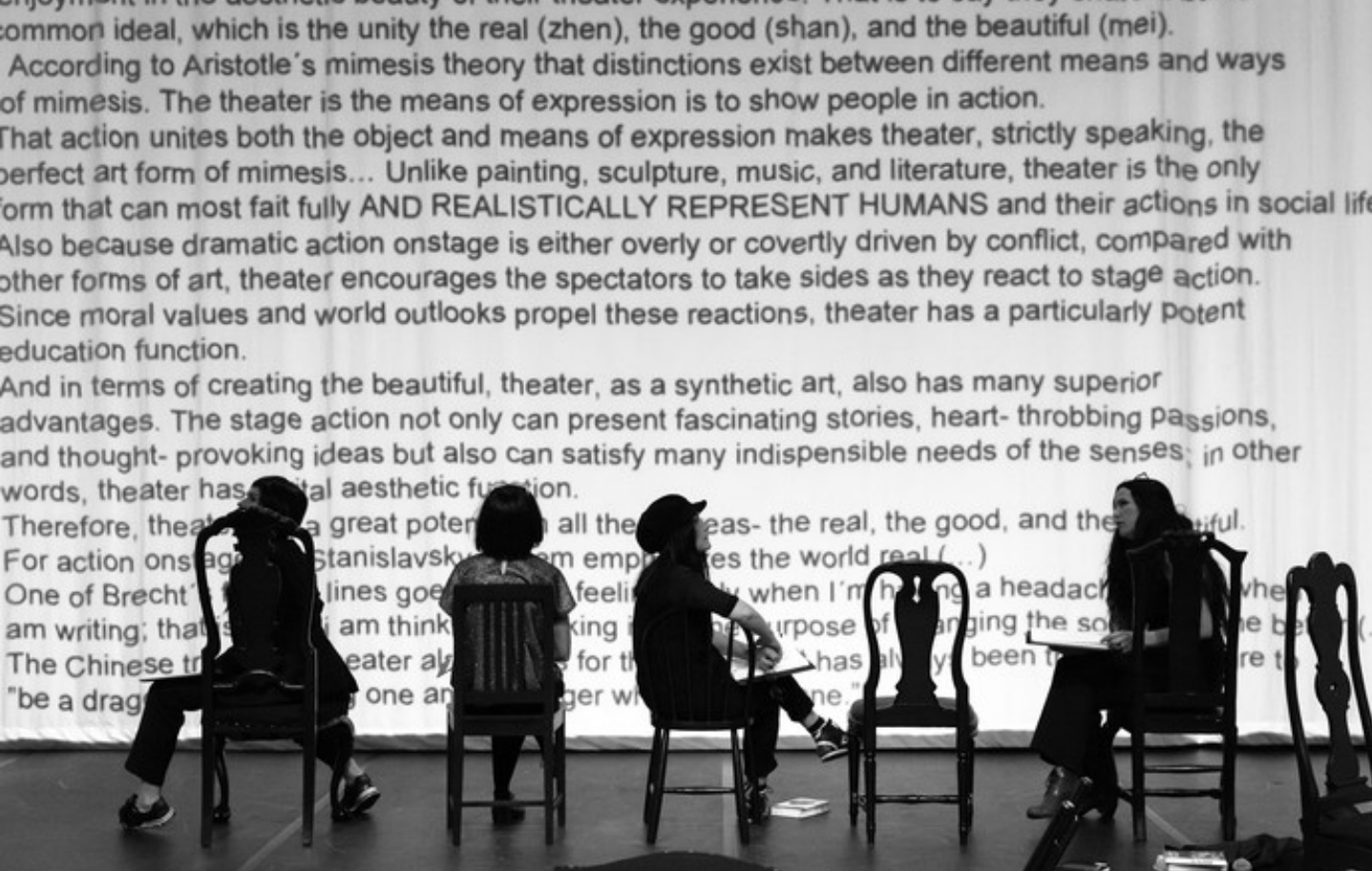
SKH:s miljöpolicy bildar utgångspunkt för aktiviteter kring miljöarbetet vid högskolan. Ett miljöråd har skapats inom ramen för SKH:s arbetsmiljökommitté. Miljöfrågor ges utrymme på gemensamma möten och inom de processer som pågår vid högskolan, som upphandlingar och utbildningar. Resfria möten för myndigheter-projektet (REMM) har fortsatt med anskaffning av teknisk utrustning och planering för utbildning i Skype för att underlätta resfria möten. Uppföljningssystemen för att analysera och mäta resande, mötesverksamhet på distans samt energiförbrukning har utvecklats under året. Fastigheternas energiförbrukning följs upp på en mer detaljerad nivå med SKH:s hyresvärdar, åtgärder för att minska fastigheternas energipåverkan diskuteras vid de hyresgästmöten som genomförs.

Projektet att byta ut belysningar i de större undervisningsrummen i lokalerna på Brinellvägen och Teknikringen pågår i samverkan med Akademiska hus.

En mer detaljerad redovisning av arbetet för hållbar utveckling, inklusive mätvärden för energianvändning, resor och upphandlingar, lämnas separat till Naturvårdsverket och Utbildningsdepartementet.







## Studentinflytande

Studentinflytandet, som en viktig grund för den kontinuerliga utvecklingen av kvaliteten i SKH:s utbildningar, fångas upp i de dagliga samtalen med lärare, i kursvärderingar och genom studentrepresentanternas deltagande i beredande och beslutande organ på olika nivåer inom högskolan. SKH är mån om att stödja studentkårerna i deras arbete med att utse och stötta studentrepresentanter och att ge så goda förutsättningar som möjligt för att underlätta studenternas medverkan. Studenter har också möjlighet att föreslå idéer och gäster för specialveckor som planeras under året. Rektor och dekaner träffar regelbundet studentrepresentanterna. I gemensamma organ, såsom styrelse, nämnd för utbildning och forskning samt lärarförslagskommittén, så väl som inom lokala ledningsorgan ingår studentrepresentanter. Till vissa organ har det varit svårt att få till studentrepresentanter.

Studentinflytandet kanaliseras formellt genom tre studentkårer: Operahögskolans studentkår, Studentkåren vid Stockholms dramatiska högskola och STUDOCH. Doktoranderna samordnar sig dessutom genom Doktorandrådet, ett löst sammansatt organ för påverkan i forskarutbildningsfrågor. Nuvarande avtal med kårerna löper under perioden 2017–2019. Kårernas samordning sker genom SKH:s förenade studentkårer (tidigare Kårrådet).

## Aktiv medveten inkludering

Arbetet för att öka inkluderingen av såväl studenter som personal med olika perspektiv och bakgrund i verksamheten är fortsatt högt prioriterat. Syftet att i ännu större utsträckning än idag göra SKH till en plats där människor med en mångfald av erfarenheter, estetiker, kunskapsperspektiv, förutsättningar och konstnärliga ambitioner ska kunna mötas i undervisning, forskning och annat gemensamt arbete. Högskolan har valt att benämna arbetet aktiv medveten inkludering (AMI).

De vägledande tankarna i arbetet kan sammanfattas med att SKH ser det som avgörande att det sker en mer genomgripande satsning. Detta illustreras av den internationella konferensen *ExChange Perspectives* som arrangerades i samarbete med Dansens hus. Konferensen fokuserade på diskussioner om vilka kroppar och funktionsuppsättningar som får synas på scen och vem som har möjlighet att studera vid konstnärliga högskoleutbildningar inom dans och cirkus.

En annan satsning har varit att på prov etablera verksamhet i Botkyrka kommun. Syftet har varit att genomföra fristående kurser med särskilt fokus på att locka sökande som upplever att det är ett för stort åtagande att genomföra en treårig kandidatutbildning, och som kanske

inte heller har haft möjlighet att genomföra en förutbildning (till exempel folkhögskolekurs) som många andra sökande till kandidatutbildningarna genomfört. Även kurser inom SKH:s utbildningsprogram har genomförts i lokaler i Botkyrka.

För att åstadkomma förändring arbetar vi bland annat med en översyn av de texter och det material som används i kontakten med potentiella sökande, framtagande av kurser som har andra förväntningar på de sökandes tidigare erfarenheter samt att inom kursvärderingar efterfråga studenternas upplevelser av hur verksamheten och aktuell kurs fungerar ur detta perspektiv. Under hösten genomfördes två workshops ledda av en extern aktör i ämnet inkluderande kommunikation baserade i några av de nuvarande utbildningstexterna.

I maj avlade den arbetsgrupp som arbetat med att ta fram en plan för jämställdhetsintegrering sin rapport. I rapporten föreslogs en rad åtgärder. Under året har vissa av åtgärderna redan vidtagits. Bland annat har ett större fokus lagts på jämställdhetsperspektivet under den återkommande utbildningen av medlemmar i de antagningsgrupper som ansvarar för urvalsbedömningar inom ramen för högskolans antagningsprocesser. Fokus har också lagts på att alla kursvärderingar ska innehålla en fråga där studenterna kan ge sin synpunkt på hur likabehandling och AMI-perspektiv belysts på kursen. Antagningsgruppsutbildningen förändrades från och med januari 2017 och en förändring av modellen för kursvärderingar, där ovan nämnda förändring ingår, trädde i kraft i och med höstterminen 2017. Andra föreslagna åtgärder är ännu inte genomförda.

## Kompetensförsörjning

Sedan 2014 bedriver SKH ett intensivt utvecklingsarbete i syfte att skapa enhetliga och effektiva personalprocesser, -verktyg och -stöd. Under 2017 har utvecklingsarbetet fortsatt med fokus på att förfina redan framtagna processer snarare än nyutveckling, tillsammans med ett mer förvaltande arbete.

SKH ska vara en attraktiv arbetsgivare som på ett strukturerat sätt säkrar sin kompetensförsörjning genom att attrahera potentiella medarbetare och samtidigt skapa utvecklingsmöjligheter för nuvarande medarbetare, det vill säga aktivt arbeta med att attrahera, utveckla och behålla rätt kompetens. SKH bedömer att årets rekryterings- och kompetensutvecklingsåtgärder gör att högskolan har den kompetens som behövs för genomföra verksamhetens uppdrag med god kvalitet.

Högskolans målsättning med rekryteringsarbetet är att anställa medarbetare med bästa möjliga konstnärliga, vetenskapliga och pedagogiska kompetens och annan yrkesskicklighet. I genomsnitt har det varit 24 sökande per anställning, att jämföra med 2016 med 20 sökande per anställning. Generellt har de sökande en önskad god kompetens och SKH har därför kunnat säkerställa försörjning av nya medarbetare. Personalomsättningen har precis som 2016 år varit 12 procent, samtidigt som antalet nyanställda successivt har ökat och uppgick till 41 under 2017. Merparten inom högskolans kärnverksamhet.

**TABELL 11 – ANTAL NYREKRYTERADE FÖRDELDE PÅ KÖN UNDER ÅREN 2015–2017.**

**TABELL 11**

**Antal nyrekryterade fördelade på kön under åren 2015–2017**

Befattning	2016				2015			2014		
	Kvinnor	Män	Annat kön	Totalt	Kvinnor	Män	Totalt	Kvinnor	Män	Totalt
Professor	1	1	0	2	5	2	7	1	3	4
Lektor	7	2	0	9	5	2	7	3	1	4
Adjunkt	3	1	0	4	1	1	2	0	1	1
Doktorand	5	1	1	7	0	0	0	0	0	0
Teknisk/ administrativ personal	10	7	2	19	10	11	21	11	2	13
<b>Totalt</b>	<b>26</b>	<b>12</b>	<b>3</b>	<b>41</b>	<b>21</b>	<b>16</b>	<b>37</b>	<b>15</b>	<b>7</b>	<b>22</b>

Källa: Varbi

SKH har en uttalad ambition att verka för att personer som står långt ifrån arbetsmarknaden kommer i arbete och har tidigare haft personer i praktik inom ramen för programmet Praktik i staten. Under 2017 har fokus varit på Moderna beredskapsjobb och SKH har anställt tre personer inom ramen för satsningen. SKH arbetar kontinuerligt med att ställa flera platser till förfogande. Vi har även samarbetat med andra aktörer utöver Arbetsförmedlingen, exempelvis Misa, för att hjälpa personer in på arbetsmarknaden.

## Jämställdhet/mångfald

SKH strävar efter att vara en arbetsplats som tar tillvara samhällets hela mångfald av kompetenser och har en handlingsplan för att utveckla högskolans arbete med aktiv medveten inkludering (se även avsnitt på sidan 25 om Aktiv medveten inkludering).

Högskolan har ett mål om jämn könsfördelning<sup>1</sup> inom alla anställningskategorier och verksamhetsområden, avseende representation i beslutande och rådgivande organ. I syfte att uppnå jämn könsfördelning ska verksamhetsansvariga och andra ansvariga:

- betona vikten av att frågor om jämställdhet och mångfald beaktas vid såväl beredning som beslut i anställningsärenden,
- alltid beakta jämställdhetsaspekten vid utlysning av anställningar,

- uppmana personer från underrepresenterade grupper att söka lediga anställningar, samt
- kalla sökande av båda könen till anställningsintervju i den mån det är möjligt.

Genomsnittligt anställda under 2017 var 236 medarbetare, varav 140 kvinnor och 96 män. Detta motsvarar 188 helårsarbetskrafter, varav lärare motsvarar 81 helårsarbetskrafter, 13 doktorander och 73 helårsarbetskrafter inom teknisk/administrativ personal respektive 17 helårsarbetskrafter inom produktion. **TABELL 12 – HELÅRSARBETSKRAFTER BERÄKNADE PÅ 2015–2017.**

Detta innebär en minskning med fyra helårsarbetskrafter jämfört med föregående år, och nio jämfört med året dessförinnan. Antalet professorer och lektorer har varit i stort sett oförändrat, samtidigt som antalet adjunkter minskar från föregående år. Detta är resultatet av högskolans satsning på att höja lärarkompetensen.

Inom lärarkåren råder det överlag en jämn könsfördelning, med undantag för lektorer. För doktorander och övrig personal råder en överrepresentation för endera kön.

Forskningstiden i form av helårsarbetskrafter har ökat sedan föregående år och framförallt är det doktorander som står för ökningen. För övriga forskande personalkategorier är det relativt oförändrat. Samtidigt har det skett en förskjutning bland kvinnliga professorer, vilka ökat sin

**TABELL 12**

### Helårsarbetskrafter beräknade på 2015–2017

(Antalet för 2015 är beräknade på oktober månads siffror på grund av systembyte.)

Kategori	2017			2016			2015		
	Totalt	Kvinnor	Män	Totalt	Kvinnor	Män	Totalt	Kvinnor	Män
Professor*	19	53%	47%	20	44%	56%	18	39%	61%
Lektor	46	69%	31%	49	69%	31%	46	67%	33%
Adjunkt	16	41%	59%	18	45%	55%	23	52%	48%
Doktorand	13	63%	37%	10	60%	40%	14	64%	36%
Teknisk/administrativ personal	73	63%	37%	75	67%	33%	76	63%	37%
Produktionspersonal	17	29%	71%	17	28%	72%	17	24%	76%
Arbetsmarknadsåtgärd	1	0%	100%	-	-	-	-	-	-
<b>Totalsumma</b>	<b>185</b>	<b>58%</b>	<b>42%</b>	<b>189</b>	<b>59%</b>	<b>41%</b>	<b>194</b>	<b>58%</b>	<b>42%</b>

\* Varav en biträdande professor (man). Källa: Primula

<sup>1</sup> Med jämn könsfördelning menas lägst 40 procent av underrepresenterat ena kön.

forskningstid medan manliga professorer minskat sin andel av forskning- och utvecklingsarbete. **TABELL 13 – ANTAL HELÅRSARBETSKRAFTER SOM ÄGNAT SIG ÅT KONSTNÄRLIGT UTVECKLINGSARBETE/FORSKNING.**

SKH genomförde under 2016 kartläggning av mångfald gällande utländsk bakgrund bland medarbetarna med hjälp av Nyckeltalsinstitutet (2015 års siffror)<sup>2</sup>. SKH speglar enligt kartläggningen Sveriges befolkning gällande svensk och utländsk bakgrund. Kartläggningen kommer genomföras var tredje år.

## Kompetensutveckling

För SKH:s verksamhet är den löpande kompetensutvecklingen avgörande.

För att upprätthålla hög kvalitet i undervisningen och säkerställa att våra lärare har grundläggande högskolepedagogisk utbildning, erbjuder vi relevant högskolepedagogisk utbildning. Under 2017 startade vår högskolepedagogiska utbildning i egen regi.

För högskolans chefer pågår sedan 2015 en kontinuerlig gemensam obligatorisk chefsutveckling. Under 2017 har chefsutvecklingen under fyra tillfällen, utöver en arbetsmiljöutbildning, fokuserat på det enskilda och gemensamma ledarskapet, ledar- och medarbetarskap, samt förändringsledning i vardagen. Syftet är att alla chefer ska vara goda chefer och ledare, med ett helhetsansvar för såväl den egna som den gemensamma verksamheten. Alla SKH:s chefer förväntas också ha kunskaper i den statliga värdegrunden, som genomsyrar högskolans hela verksamhet. Högskolans chefer deltar även i externa utbildningar, exempelvis SUHF:s ledarskapsutbildning HeLP, Högre ledarprogram och SUHF:s administrativa ledarskapsprogram.

**TABELL 13**

### Antal helårsarbetskrafter som ägnat sig åt konstnärligt utvecklingsarbete/forskning

(Jämförelsesiffror för år innan 2016 finns inte)

Kategori	2017			2016		
	Kvinnor	Män	Totalt	Kvinnor	Män	Totalt
Professor	7,0	3,7	10,7	5,4	5,5	10,9
Lektor	4,9	2,0	6,9	5,0	1,5	6,5
Adjunkt	0,0	0,0	0,0	0,3	0,0	0,3
Doktorand	7,2	4,0	11,2	5,1	3,5	8,6
<b>Totalsumma</b>	<b>19,1</b>	<b>9,7</b>	<b>28,8</b>	<b>15,8</b>	<b>10,5</b>	<b>26,3</b>

Under våren har vi presenterat vår nya och gemensamma lönepolicy tillsammans med vårt nya strukturerade stöd för våra årliga PU-samtal (planerings- och utvärderingssamtal), samt genomfört dessa samtal. Samtalen är en del i att identifiera det individuella och högskolegemensamma kompetensutvecklingsbehovet. Alla medarbetare och chefer förväntas ta ansvar för sin kompetensutveckling kopplat till det egna arbetet.

SKH har sedan 2015 en introduktionsutbildning för nyanställda som genomförs löpande en gång per termin. Introduktionen ges även på engelska vid ett tillfälle per år om sådant behov finns. Utbildningen är uppskattad och ger en överblick av hela verksamheten och organisationen, samt erbjuder ett tillfälle att tidigt träffa kollegor och representanter från olika delar av högskolan.

## Arbetsmiljö

SKH värnar en god arbetsmiljö och arbetar systematiskt för att förebygga arbetsmiljörelaterade problem.

Utöver det systematiska arbetsmiljöarbetet har vi löpande anordnat en arbetsmiljöutbildning för chefer med temat Arbetsmiljöarbetet i praktiken, i samarbete med vår företagshälsovård. Under våren genomfördes vår medarbetarundersökning för andra gången. Undersökningen visade generellt att arbetsmiljön på högskolan förbättrats sedan förra mätningen (2015), även om vissa områden fortsatt kräver särskilda satsningar.

Verksamhetsdialoger mellan SKH:s ledning och skolornas ledningsgrupper, vilka anordnades första gången 2015, har fortsatt en gång per termin.

<sup>2</sup> Definitionerna i enlighet med SCB; utländsk bakgrund innebär en person som själv är född utomlands eller där båda föräldrarna är födda utomlands.



## Sjukfrånvaro

Total sjukfrånvaro av tillgänglig arbetstid uppgår till 2,4 procent under året, en minskning med 0,2 procentenheter mot föregående år. Under året har 97 personer någon gång anmält sjukfrånvaro jämfört med 86 personer 2016 och sju personer har varit sjukskrivna 60 dagar eller längre, motsvarande siffra för 2016 var 16 personer. Frånvaro med mindre än 60 dagar har inrapporterats av totalt 90 personer, motsvarande siffra för 2016 var 70 personer.

Den totala sjukfrånvaron har minskat 2017 jämfört med 2016 totalt. Samtidigt är fler individer sjuka och den korta sjukfrånvaron har ökat, tillsammans med en markant minskning av den långa sjukskrivningen. Sammantaget baseras statistiken på relativt få anställda vilket medför svårigheter att dra slutsatser. SKH har arbetat aktivt med rehabilitering under de senaste åren och den totala minskningen kan vara ett resultat av detta. **TABELL 14 – SJUKFRÅNVARO I PROCENT UNDER ÅREN 2014-2017.**

## Bibliotek

Biblioteket vid SKH och dess huvudaktivitet "informationsförsörjning" ligger organisatoriskt under rektor. De fyra ingående biblioteksfilialerna har sin lokalisering i SKH:s lokaler på Brinellvägen, Teknikringen och Valhallavägen samt i anslutning till forskningsmiljön på Linnégatan. Under 2017 har arbetet med att hitta en övergripande bibliotekslösning fortsatt och gemensamma arbetsmetoder har alltmer kunnat genomföras, dock med hänsyn till de särskiljande behov som finns på högskolans respektive skolor. Slutsatsen är att bibliotekets verksamhet har kunnat utvecklas på ett för de respektive ingående delarna tillfredställande sätt.

**TABELL 14**

### Sjukfrånvaro i procent under åren 2014–2017

	2017	2016	2015	2014
Total sjukfrånvaro av tillgänglig arbetstid	2,4	2,6	3,4	2,6
varav andel långtidssjukfrånvaro (60 kalenderdagar eller mer)	46,9	60,3	66,3	62,9
<i>Andel sjukfrånvaro av tillgänglig arbetstid</i>				
Kvinnor	2,4	2,5	3,7	3,4
Män	2,4	2,9	3,0	1,7
Åldersgrupp 29 år och yngre	4,7	1,3	5,5	7,1
Åldersgrupp 30–49 år	3,1	2,4	3,1	3,8
Åldersgrupp 50 år och äldre	1,9	2,8	3,5	1,5

Källa: Arbetsgivarverket

Biblioteket försöker bedriva sin verksamhet nära utbildning och forskning vilket är en nödvändighet för delaktighet i relevanta processer, och möjliggör biblioteksfunktionens förståelse för helheten och för att informationsförsörjning och källkritiskt förhållningssätt ska kunna utvecklas. Integrationen av informationskompetensen i högskolan sker därmed genom att biblioteket snarare arbetar "inbäddat" i utbildningen och forskningen istället för att enbart utgöra en lokal för olika media. Detta arbetssätt har effektiviserat möjligheterna att nå ut, men har samtidigt krävt en organisering för hur biblioteket ska kunna fungera även obemannat när bibliotekarien varit ute i verksamheten. Arbetssättet har berikat mötet med personal och studenter eftersom bibliotekarien vid förståelsen av sammanhanget enklare kunnat identifiera behov. Som en mer integrerad del av den pedagogiska och forskningsmässiga strukturen har därmed bibliotekets arbete med högskolans informationskompetens och garantier för trovärdig kunskapsinhämtning kunnat underlättas. Från bibliotekets sida har detta varit en viktig insats för att ytterligare säkerställa kvaliteten i en högskola som numer innehar examenstillstånd på forskarnivå.

Flera donationer har tagits emot där särskilt bör nämnas den av filmaren Jonas Sima som skänkt ett hundratal viktiga böcker i ämnet film.

En viktig aktivitet för informationsförsörjningen, förutom implementeringen av det egna automatiserade utlåningssystemet Koha, har varit att få relevanta databaser på plats samt utökade informationsinsatser och handledning i informationskompetens för både studenter och doktorander.

Processen att integrera publiceringsdatabasen DiVA fortsätter och styrning av rutin för registrering har kommit på plats. I arbetet har det varit viktigt att säkerställa att SKH:s



forskningsdata går att matcha mot andra databaser samt att de blir synliggjorda vid presentation via den nationella sökportalen SwePub. En avgörande problematik har varit att vid registrering av forskning på konstnärlig grund behöva förhålla sig till ett format som ursprungligen framtagits för vetenskaplig forskning. Den nya publikationstypen Konstnärlig Output som bland annat SKH tagit fram, finns nu på plats både i DiVA och i SwePub och möjliggör registrering av utvecklingsarbeten och forskning som konstnärligt arbete snarare än vetenskapligt. Utvecklingen av dessa frågor har skett i samarbete inom DiVA-konsortiet och med bland annat Konstfack, Kungl. Konsthögskolan och Kungl. Musikhögskolan samt i fallet SwePub med Kungl. biblioteket. Jämte detta arbete har möjligheterna undersökts att synliggöra högskolans konstnärliga forskning även i den internationella webbportalen Research Catalogue.

Ett viktigt område under året har varit frågan om lagring och tillgängliggörande av så kallade öppna forskningsdata. Detta område är under utveckling gällande konstnärligt forskningsmaterial och forskningsresultat. SKH anser att en genomgående analys av behovet kommer att behöva genomföras.

Biblioteket medverkar i relevanta fora och nätverk för att bevaka de fält som är kopplade till SKH:s verksamhetsområde.

Skillnad mellan katalogisering och förvärv över åren beror på att allt som förvärvats ännu inte katalogiserats. Antalet lån har ökat troligtvis beroende på ökade öppettider. **TABELL 15 – BIBLIOTEKETS STATISTIK.**

**TABELL 15**  
**Bibliotekets statistik**

Aktiviteter:	2017	2016	2015	2014
Lån	4031	3700	1928	1885
Katalogisering	807	1315	1320	3014
Förvärv - köp, gåvor	1334	4554	413	536
DiVA	63	116	-	-
Handledningstillfällen i sökteknik	29	30	33	28

## Lokaler

Stockholms konstnärliga högskola finns på fyra geografiska platser på Östermalm i Stockholm. Totalt hyr högskolan 25 946 kvm, fördelat på Brinellvägen 34 (1910 kvm), Brinellvägen 58 (5972 kvm), Teknikringen 35 (2723 kvm), Linnégatan (1961 kvm), Valhallavägen 189 (8880 kvm), Valhallavägen 193 (4500 kvm). Hyresvärdar är Akademiska hus och Vasakronan. Samtliga hus innehåller anpassade verksamhetslokaler, där förändringar sker kontinuerligt genom mindre anpassningar av såväl undervisningslokaler som administrativa utrymmen, utifrån verksamheternas behov.

Under 2017 har ett lokalprojekt genomförts med syfte att möjliggöra effektivare lokalnyttjande, öka kostnadsmedvetenheten avseende lokaler och ge förslag till fördelning av lokalkostnader utifrån användning samt göra det enkelt att ta fram underlag avseende lokalnyttjande för strategiska beslut kring lokalförsörjning.

De lokalbokningssystem som används vid högskolan har uppdaterats med ytterligare information om lokalerna. Ett högskolegemensamt arbete med att utveckla bokningsrutiner och schemaläggning har påbörjats, för att bidra till att ge större möjligheter till ett effektivt resursnyttjande och en ökad tillgänglighet till lokalerna.

De friställda lokalerna på Teknikringen har under året varit uthyrda till KTH med full kostnadstäckning, en fortsatt uthyrning planeras. I lokalerna på Valhallavägen har det pågått en analys av bibliotekets behov samt en analys av förutsättningar för café- och restaurangdrift, efter att den tidigare restaurangoperatören begärts i konkurs i början av året. Arbetet med att finna en ny operatör för driften av café- och restaurangverksamheten har vid årets slut ännu inte resulterat i en lösning och kommer därför att fortsätta under 2018.

Det systematiska brandskyddet är nu etablerat, gemensamma planeringar av brandövningar och investeringar i brandskyddsutrustning har genomförts.

SKH arbetar genom samverkan med bransch och externa partners för intressanta möten och utvecklande kontakter. Högskolan upplåter sina lokaler till för verksamheten relevanta externa aktiviteter, när dessa inte krockar med högskolans egen verksamhet. Uthyrningar har under året genererat 1506 tkr i hyresintäkter, jämfört med 2 299 tkr föregående år. SKH har under 2017 haft en intäkt på 91 tkr för uthyrning av studentbostäder till utbytes-studenter, samt en motsvarande kostnad. År 2016 var intäkten 115 tkr.

## Väsentliga uppgifter

Utbildning och forskning	2017	2016	2015	2014
Totalt antal helårsstudenter <sup>1</sup>	457	445	497	437
– varav andel kvinnor	67%	66%	66%	68%
– varav andel män	33%	34%	34%	32%
Kostnad per helårsstudent	462	454	416	497
Totalt antal helårsprestationer <sup>1</sup>	438	395	456	420
– varav andel kvinnor	66%	66%	67%	67%
– varav andel män	34%	34%	33%	33%
Kostnad per helårsprestation	483	511	453	517
Totalt antal studieavgiftsskyldiga studenter (hst)	2,2	1,6	0,8	0,6
Totalt antal nyantagna doktorander <sup>2</sup>	7	0	0	8
– varav andel kvinnor	71%	-	-	63%
– varav andel män	29%	-	-	37%
Totalt antal doktorander med någon aktivitet <sup>2</sup>	17	14	17	21
– varav andel kvinnor	63%	64%	59%	57%
– varav andel män	37%	36%	41%	43%
Totalt antal doktorander med doktorandanställning (årsarb.) <sup>2</sup>	13	10	14	16
– varav andel kvinnor	63%	60%	64%	53%
– varav andel män	37%	40%	36%	47%
Totalt antal doktorander med utbildningsbidrag (årsarb.)	-	-	-	-
Genomsnittlig studietid för licentiatexamen (brutto) <sup>2</sup>	-	-	-	4,1
Genomsnittlig studietid för doktorsexamen (brutto) <sup>2</sup>	-	6,1	4,8	5,9
Totalt antal doktorsexamina <sup>2</sup>	0	2	3	1
– varav andel kvinnor	0	100%	0%	0%
– varav andel män	0	0%	100%	100%
Totalt antal licentiatexamina <sup>2</sup>	0	0	0	1
– varav andel kvinnor	0	-	-	100%
– varav andel män	0	-	-	0%
Totalt antal refereegranskade vetenskapliga publikationer	-	-	2	-
Kostnad per refereegranskad vetenskaplig publikation	-	-	-	-



<b>Personal</b>	<b>2017</b>	<b>2016</b>	<b>2015</b>	<b>2014</b>
Totalt antal årsarbetskrafter	185	189	194	202
– varav andel kvinnor	58%	59%	58%	56%
– varav andel män	42%	41%	42%	44%
Medelantal anställda	236	243	247	254
– varav andel kvinnor	59%	59%	59%	58%
– varav andel män	41%	41%	41%	42%
Totalt antal lärare (årsarb.)	81	87	87	91
– varav andel kvinnor	60%	58%	57%	55%
– varav andel män	40%	42%	43%	45%
Antal disputerade lärare (årsarb.) <sup>3</sup>	12	8	8	8
– varav andel kvinnor	67%	70%	83%	83%
– varav andel män	33%	30%	17%	17%
Antal professorer (årsarb.)	19	20	18	17
– varav andel kvinnor	53%	44%	39%	43%
– varav andel män	47%	56%	61%	57%

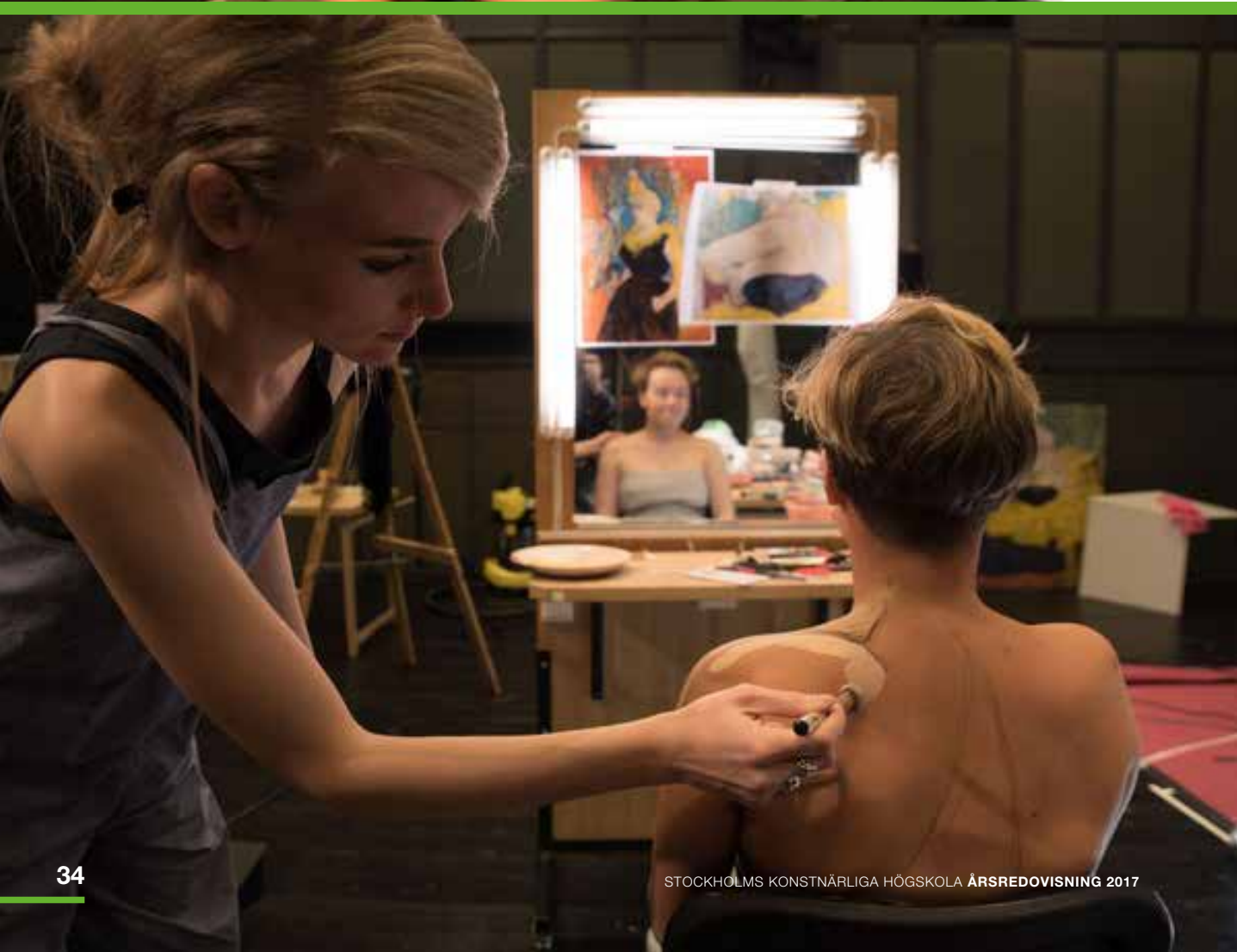
<b>Ekonomi</b>	<b>2017</b>	<b>2016</b>	<b>2015</b>	<b>2014</b>
Intäkter totalt (mnkr), varav	264	263	265	266
utbildning på grundnivå och avancerad nivå (mnkr)	212	212	213	213
– andel anslag	97%	95%	95%	92%
– andel externa intäkter	3%	5%	5%	8%
forskning och utbildning på forskarnivå (mnkr)	53	51	51	54
– andel anslag	94%	95%	94%	89%
– andel externa intäkter	6%	5%	6%	11%
Kostnader totalt (mnkr)	269	266	269	266
– andel personal	57%	57%	56%	54%
– andel lokaler	24%	24%	24%	23%
Lokalkostnader per kvm (kr) <sup>4</sup>	2 490	2 421	2 440	2 368
– andel av justerade totala kostnader	25%	23%	24%	24%
Balansomslutning (mnkr)	97	106	113	112
– varav oförbrukade bidrag	27	25	27	18
– varav årets kapitalförändring	-4,5	-3,0	-3,9	0,3
– varav myndighetskapital (inkl. årets kapitalförändring)	24	28	31	35

<sup>1</sup> Exklusive uppdragsutbildning och beställd utbildning.

<sup>2</sup> Observera att under 2014 till 2016 var doktoranderna inskrivna på lärosäten med examenstillstånd på forskarnivå.

<sup>3</sup> Uppgiften omfattar inte lärare vilkas kompetens bedömts ligga på motsvarande nivå utifrån konstnärlig grund.

<sup>4</sup> Enligt resultaträkningen.





# FINANSIELL REDOVISNING

## Ekonomiskt resultat

Resultatet för 2017 visar ett planerat underskott om -4,5 mnkr, fördelat på ett överskott inom utbildningen på 2 mnkr och ett underskott inom forskningen på -6,5 mnkr. Resultatet är 1,5 mnkr lägre än föregående års underskott på -3 mnkr. Inför 2017 planerades satsningar av forskningens myndighetskapital uppgående till 7 mnkr för att nå den långsiktiga planen för forskningens dimensionering, kopplat till det uppnådda examenstillståndet. Jämfört med SKH:s planerade underskott om totalt 7 mnkr är årets resultat 2,5 mnkr starkare än den ursprungliga budgeten. Samtidigt följer utfallet prognosen från tertialrapport två utan större avvikelser. Forskningens utfall följer budget väl. Grundutbildningens positiva avvikelse med 2 mnkr mot en planerad budget i balans beror främst på ett redovisat överskott inom DOCH medan OHS och StDH har överskridit budget samtidigt som SKH totalt har presterat över takbeloppet.

## Intäkter

Verksamhetens intäkter uppgår till 264,5 mnkr vilket är drygt 1 mnkr mer än 2016 (263,2). Ökningen förklaras av uppräknade anslag medan intäkter av avgifter och bidrag minskat. Av de totala intäkterna utgörs 96% av anslag fördelat på 197,3 mnkr inom utbildning och 49,5 mnkr inom forskning samt 7,3 mnkr avseende särskilda medel för lokalkostnader. Externa bidrag utgör 3% och avgifter 1% av totala intäkter. Intäkter av avgifter och andra ersättningar uppgår till 3,4 mnkr vilket är en minskning med 0,5 mnkr jämfört med 2016 (3,9 mnkr). Minskningen utgörs främst av lägre intäkter för lokaluthyrning. Intäkter av bidrag uppgår till 6,8 mnkr. SKH har som ett led i uppbyggnaden av den nya högskolan, erhållit samgåendemedel under 2014 och 2015 om totalt 27 mnkr. Under 2017 har 1,7 mnkr av samgåendemedlen förbrukats och 7,6 mnkr finns kvar oförbrukade till nästa verksamhetsår. Finansiella intäkterna uppgår till knappt 0,2 mnkr, vilket är stort sett oförändrat jämfört med 2016. Den största delen av de finansiella intäkterna utgörs av inlåningsränta hos Riksgälden.

## Kostnader

Verksamhetens kostnader uppgår till 269 mnkr vilket är 2,8 mnkr mer än 2016 (266,2). Ökningen utgörs av högre personal- och lokalkostnader vilket är de två största kostnadsposterna. Kostnader för avskrivningar har fortsatt att minska för tredje året i rad och är nu ca 2 mnkr lägre än när myndighetens startades 2014. Kostnader för personal uppgår till 153,6 mnkr, motsvarande 57% av de totala kostnaderna. Det är en ökning med 1,6 mnkr jämfört med 2016. Ökningen har skett inom grundutbildningen medan personalkostnader för forskningen har minskat något. Kostnader för lokaler uppgår till 64,6 mnkr. Det är en ökning med 1,2 mnkr vilket främst beror på ökade hyreskostnader. Lokalkostnaderna utgör 24% av de totala kostnaderna vilket är samma andel som 2016. Övriga driftskostnader uppgår till 42 mnkr vilket motsvarar 16% av de totala kostnaderna. Jämfört med 2016 ökar övriga driftskostnader med 0,5 mnkr. Övriga driftkostnader omfattar en mängd skilda kostnadsslag. Kostnaderna för köpta tjänster, bland annat fakturerande gästlärare och IT-tjänster har minskat med 1,6 mnkr. Samtidigt har kostnader för korttidsinventarier, trycksaker, information, service och underhållsavtal ökat med drygt 2 mnkr. De finansiella kostnaderna uppgår till 0,3 mnkr vilket ligger på samma nivå som 2016. Räntekostnader för lån till anläggningstillgångar utgör den största delen. Kostnader för avskrivningar uppgår till 8,4 mnkr vilket är 0,6 mnkr lägre än 2016. Det motsvarar drygt 3% av de totala kostnaderna.

## Ekonomisk ställning

SKH redovisar efter fjärde verksamhetsåret ett underskott i årets kapitalförändring om -4,5 mnkr. Utbildning på grundnivå och avancerad nivå visar för tredje året i rad ett överskott. Det innebär att underskottet på 11,8 mnkr som grundutbildningen redovisade under myndighetens första verksamhetsår nu helt är återhämtat. Forskningen redovisar däremot för tredje året i rad ett underskott, i år uppgående till 6,5 mnkr. Utfallet följer budget väl och den strategiska planen för utvecklingen och dimensioneringen av forskningens verksamhet.

Myndighetskapitalet, inklusive årets kapitalförändring, uppgår vid årets slut till totalt 23,7 mnkr. Fordelat på grundutbildning 14,5 mnkr och forskning 8,3 mnkr. Totalt motsvarar det drygt 9% av SKH:s totala anslag. I myndighetskapitalet ingår ett statskapital, deponerad konst om 0,6 mnkr samt ett donationskapital om 0,3 mnkr avseende en notsamling i operainstitutionens bibliotek.

## Ekonomiskt utfall uppdelat på verksamheter (tkr)

	Utbildning på grundnivå och avancerad nivå				Forskning			
	2017	2016	2015	2014	2017	2016	2015	2014
<b>Verksamhetens intäkter</b>								
Intäkter av anslag	204 601	201 866	203 263	196 599	49 490	48 744	48 091	47 759
Intäkter av avgifter och andra ersättningar	2 879	3 807	3 220	1 734	547	79	275	156
Intäkter av bidrag	4 205	5 956	6 899	14 246	2 561	2 596	2 903	5 529
Finansiella intäkter	135	120	79	206	33	40	25	65
<b>Summa intäkter</b>	<b>211 820</b>	<b>211 750</b>	<b>213 461</b>	<b>212 785</b>	<b>52 631</b>	<b>51 459</b>	<b>51 294</b>	<b>53 509</b>
<b>Verksamhetens kostnader</b>								
Kostnader för personal	-118 317	-116 199	-117 461	-118 672	-35 361	-35 737	-33 224	-23 690
Kostnader för lokaler	-49 840	-47 557	-48 090	-53 442	-14 773	-15 830	-15 800	-8 651
Övriga driftkostnader	-33 858	-32 662	-34 233	-42 514	-8 138	-8 857	-9 572	-8 824
Finansiella kostnader	-233	-261	-208	-201	-66	-84	-61	-58
Avskrivningar och nedskrivningar	-7 601	-8 330	-9 469	-9 748	-782	-662	-530	-176
<b>Summa kostnader</b>	<b>-209 849</b>	<b>-205 010</b>	<b>-209 461</b>	<b>-224 577</b>	<b>-59 121</b>	<b>-61 170</b>	<b>-59 187</b>	<b>-41 399</b>
<b>Årets kapitalförändring</b>	<b>1 972</b>	<b>6 740</b>	<b>4 000</b>	<b>-11 792</b>	<b>-6 490</b>	<b>-9 711</b>	<b>-7 893</b>	<b>12 110</b>

## Investeringar och låneramar

Årets investeringar uppgår till 3,2 mnkr vilket är 3,8 mnkr lägre än föregående års investeringar. Främst består anskaffningarna av datorer och kringutrustning 1,1 mnkr, maskiner och andra tekniska anläggningar 0,7 mnkr samt övriga inventarier 0,6 mnkr. Det bokförda värdet på immateriella och materiella anläggningstillgångar uppgår i bokslutet till 29 mnkr, en minskning med 5,9 mnkr, vilket

hänförs till avskrivningar. Enligt årets regleringsbrev disponerar SKH en låneram om 40,0 mnkr för investeringar i anläggningstillgångar. Under året har nyupplåning skett med 4,6 mnkr och amortering med 8,5 mnkr. SKH:s lån till Riksgäldskontoret i bokslutet uppgår till 25,3 mnkr.



# Resultaträkning (tkr)

	Not	2017	2016
<b>Verksamhetens intäkter</b>			
Intäkter av anslag	1	254 091	250 610
Intäkter av avgifter och andra ersättningar	2	3 426	3 887
Intäkter av bidrag	3	6 766	8 552
Finansiella intäkter	4	168	161
<b>Summa intäkter</b>		<b>264 451</b>	<b>263 209</b>
<b>Verksamhetens kostnader</b>			
Kostnader för personal	5	-153 678	-152 029
Kostnader för lokaler	6	-64 613	-63 387
Övriga driftkostnader	7	-41 996	-41 426
Finansiella kostnader	8	-299	-345
Avskrivningar och nedskrivningar	12-16	-8 383	-8 992
<b>Summa kostnader</b>		<b>-268 970</b>	<b>-266 179</b>
<b>Verksamhetsutfall</b>		<b>-4 518</b>	<b>-2 971</b>
<b>Transfereringar</b>			
Medel som erhållits från myndigheter för finansiering av bidrag		1 347	1 537
Övriga erhållna medel för finansiering av bidrag	9	249	100
Lämnade bidrag	10	-1 597	-1 637
<b>Saldo</b>		<b>0</b>	<b>0</b>
<b>Årets kapitalförändring</b>	<b>11</b>	<b>-4 518</b>	<b>-2 971</b>

## Balansräkning (tkr)

Tillgångar	Not	2017	2016
<b>Immateriella anläggningstillgångar</b>			
Rättigheter och andra immateriella anläggningstillgångar	12	724	808
<b>Summa immateriella anläggningstillgångar</b>		<b>724</b>	<b>808</b>
<b>Materiella anläggningstillgångar</b>			
Förbättringsutgifter på annans fastighet	13	11 640	14 106
Maskiner, inventarier, installationer m.m.	14	16 648	19 938
Pågående nyanläggningar	15	58	61
<b>Summa materiella anläggningstillgångar</b>		<b>28 346</b>	<b>34 105</b>
<b>Finansiella anläggningstillgångar</b>			
Andra långfristiga värdepappersinnehav	17	2 225	0
<b>Summa finansiella anläggningstillgångar</b>		<b>2 225</b>	<b>0</b>
<b>Kortfristiga fordringar</b>			
Kundfordringar		403	383
Fordringar hos andra myndigheter	18	5 436	6 283
Övriga kortfristiga fordringar	19	126	61
<b>Summa kortfristiga fordringar</b>		<b>5 965</b>	<b>6 727</b>
<b>Periodavgränsningsposter</b>			
Förutbetalda kostnader	20	17 263	16 612
Upplupna bidragsintäkter	21	158	328
Övriga upplupna intäkter	22	41	0
<b>Summa periodavgränsningsposter</b>		<b>17 462</b>	<b>16 941</b>
<b>Avräkning med statsverket</b>			
Avräkning med statsverket	23	0	0
<b>Kortfristiga placeringar</b>			
Värdepapper och andelar	24	0	2 559
<b>Kassa och bank</b>			
Behållning räntekonto i Riksgäldskontoret	25	42 344	44 742
Kassa och bank	26	6	6
<b>Summa kassa och bank</b>		<b>42 350</b>	<b>44 748</b>
<b>Summa tillgångar</b>		<b>97 072</b>	<b>105 887</b>

# Balansräkning (tkr)

Kapital och skulder	Not	2017	2016
<b>Myndighetskapital</b>			
Statskapital	27	603	603
Donationskapital	28	259	0
Balanserad kapitalförändring	29	27 310	30 281
Kapitalförändring enligt resultaträkningen	11	-4 518	-2 971
<b>Summa myndighetskapital</b>		<b>23 654</b>	<b>27 914</b>
<b>Avsättningar</b>			
Övriga avsättningar	30	2 516	2 212
<b>Summa avsättningar</b>		<b>2 516</b>	<b>2 212</b>
<b>Skulder m.m.</b>			
Lån i Riksgäldskontoret	31	25 270	29 270
Kortfristiga skulder till andra myndigheter	32	4 270	4 768
Leverantörsskulder		4 084	6 585
Övriga kortfristiga skulder	33	2 593	2 704
Depositioner	34	80	97
<b>Summa skulder m.m.</b>		<b>36 297</b>	<b>43 425</b>
<b>Periodavgränsningsposter</b>			
Upplupna kostnader	35	7 252	7 191
Oförbrukade bidrag	36	27 294	25 145
Övriga förutbetalda intäkter	37	58	0
<b>Summa periodavgränsningsposter</b>		<b>34 604</b>	<b>32 336</b>
<b>Summa kapital och skulder</b>		<b>97 072</b>	<b>105 887</b>
<b>Ansvarsförbindelser</b>			
Statliga garantier för lån och krediter		Inga	Inga
Övriga ansvarsförbindelser		Inga	Inga



# Anslagsredovisning (tkr)

Redovisning mot anslag	Ingående överföringsbelopp	Årets tilldelning enl. regl. brev	Totalt disponibelt belopp	Utgifter	Utgående överföringsbelopp
<b>Uo 16 Utbildning och universitetsforskning</b>					
<b>2:35 Stockholms konstnärliga högskola: Utbildning på grundnivå och avancerad nivå (Ramanslag)</b>					
ap.1 Takbelopp (ram)	0	197 275	197 275	197 275	0
<b>2:36 Stockholms konstnärliga högskola: Konstnärlig forskning och utbildning på forskarnivå (Ramanslag)</b>					
ap.1 Basresurs (ram)	0	49 490	49 490	49 490	0
<b>2:65 Särskilda medel till universitet och högskolor (Ramanslag)</b>					
ap.61 Lokalkostnader (ram)	0	7 326	7 326	7 326	0
<b>Summa</b>	<b>0</b>	<b>254 091</b>	<b>254 091</b>	<b>254 091</b>	<b>0</b>

För universitet och högskolor görs undantag från bestämmelserna om avräkning av anslag enligt Anslagsförordningen (2011:223). Avräkning av anslag sker i samband med månatliga utbetalningar till räntekontot i Riksgäldskontoret.

Takbeloppet för utbildning på grundnivå och avancerad nivå uppgick 2017 till 197 275 tkr; en ökning med 2 625 tkr jämfört med 2016. Under 2017 har takbeloppet uppnåtts vilket framgår av tabell 2 i not 1 intäkter av anslag.

För konstnärlig forskning och forskarutbildning tilldelades SKH 49 490 tkr vilket är en ökning med 746 tkr jämfört med 2016. Anslaget har tilldelats i tolfte delar och avräkning mot anslag har gjorts i och med utbetalningarna till räntekontot hos riksgälden.

Utöver takbeloppen tilldelas också årligen ett ramanslag för lokalkostnader som 2017 uppgick till 7 326 tkr.



# Noter med redovisningsprinciper

Belopp i tkr om inget annat anges

## Redovisningsprinciper

### Tillämpade redovisningsprinciper

Årsredovisningen har upprättats i enlighet med regleringsbrev, förordningen (2000:605) om myndigheters årsredovisning och budgetunderlag (FÅB), förordningen (2000:606) om myndigheters bokföring (FBF) och förordning (1993:1153) om redovisning av studier m.m. vid universitet och högskolor.

Redovisningen vid högskolan följer god redovisningssed enligt ESV:s föreskrifter och allmänna råd till FÅB:en.

I enlighet med ESV:s föreskrifter till 10§ förordningen (2000:606) om myndigheters bokföring tillämpar myndigheten brytdagen den 5 januari. Efter brytdagen har fakturor överstigande 20 tkr bokförts som periodavgränsningsposter.

### I regleringsbrevet för universitet och högskolor görs undantag från följande bestämmelser:

- 12 § anslagsförordningen (2011:223). Avräkning mot anslag och anslagsposter för medel som utbetalas till lärosätets räntekonto ska ske i samband med de månatliga utbetalningarna till respektive lärosätets räntekonto i Riksgäldskontoret.
- 7 § anslagsförordningen (2011:223) på så sätt att lärosätet får överföra såväl överproduktion som outnyttjat takbelopp, anslagssparande, till ett värde av högst tio procent av takbeloppet till efterföljande budgetår, utan att särskilt begära regeringens medgivande.
- 2 kap. 4 § tredje stycket förordningen (2000:605) om årsredovisning och budgetunderlag om att årsredovisningen ska innehålla redovisning av väsentliga uppgifter. Uppgifter lämnas istället enligt anvisning i bilaga 6 i regleringsbrevet.
- 2 kap 4 § förordningen (2000:605) andra stycket om årsredovisning och budgetunderlag om att i årsredovisningen upprätta och lämna finansieringsanalys.
- 2 kap. 1 § första stycket och 3§ kapitalförsörjningsförordningen (2011:210) om finansiering av anläggningstillgångar. En anläggningstillgång som används i myndighetens verksamhet får helt eller delvis finansieras med bidrag som har mottagits från icke-statliga givare. Detta gäller även för bidrag från statliga bidragsgivare under förutsättning att bidraget tilldelats för ändamålet.
- 25 a § andra och tredje stycket avgiftsförordningen (1992:191) om disposition av inkomster från avgiftsbelagd verksamhet. Uppgår det ackumulerade överskottet till mer än tio procent av den avgiftsbelagda verksamhetens omsättning under räkenskapsåret, ska myndigheten i årsredovisningen redovisa hur överskottet ska disponeras. Har det uppkommit ett underskott i en avgiftsbelagd verksamhet som inte täcks av ett balanserat överskott från tidigare räkenskapsår, ska myn-

digheten i årsredovisningen lämna ett förslag till regeringen om hur underskottet ska täckas.

### Värderingsprinciper

Tillgångar och skulder, förutom långfristiga värdepappersinnehav och kortfristiga placeringar, har värderats till anskaffningsvärde. Långfristiga värdepappersinnehav och kortfristiga placeringar värderas till marknadsvärde. Fordringar har upptagits till belopp varmed de beräknas inflyta med beaktande av osäkra fordringar som bedömts individuellt.

### Immateriella anläggningstillgångar

Immateriella tillgångar utgörs av balanserade utgifter för administrativa IT-system. SKH har ingen beslutad värdenivå för när pågående immateriella tillgångar ska aktiveras, en individuell bedömning görs per anläggningstillgång. Den ekonomiska livslängden ska dock vara lägst tre år eller högst fem år.

### Materiella anläggningstillgångar

Tillgångar vars syfte är att stadigvarande användas i verksamheten och som har ett anskaffningsvärde som överstiger 20 tkr samt en nyttjandeperiod som är tre år eller längre definieras som anläggningstillgång.

Materiella anläggningstillgångar skrivs av linjärt under sin respektive nyttjandeperiod. Tillgångens avskrivningsbara värde utgörs av tillgångens anskaffningsvärde justerat för eventuella restvärden. I anskaffningsvärdet inkluderas utgifter för att kunna nyttja tillgången.

För beräkning av avskrivningar enligt plan tillämpas följande nyttjandeperioder:\*

Immateriella tillgångar	3–5 år
Datorer med kringutrustning	3–5 år
Flyglar	25 år
Förbättringsutgift på annans fastighet	5–10 år
Teknisk utrustning	3–10 år
Transportmedel	5 år
Övriga inventarier*	5–10 år

\* Anskaffningstillgångar anskaffade före 2014-01-01 kan ha en avvikande nyttjandeperiod.

För konstföremål sker ingen avskrivning.

Avskrivning under anskaffningsåret sker från den månad tillgången tas i bruk.

### Utländska valutor

Fordringar och skulder i utländsk valuta värderas enligt balansdagens kurs.

# Noter

Not	1	Intäkter av anslag	2017	2016
		Utbildning på grundnivå och avancerad nivå	197 275	194 650
		Konstnärlig forskning och forskarutbildning	49 490	48 744
		Övriga anslag	7 326	7 216
		<b>Summa intäkter av anslag</b>	<b>254 091</b>	<b>250 610</b>

**Tabell 1 Redovisning av antal helårsstudenter (HST) och helårsprestationer (HPR)**

Utfall avseende perioden 2017-01-01–2017-12-31

Enligt bilaga 2 Avräkning av helårsstudenter och helårsprestationer m.m.

Summan Utfall total ersättning ska avse den totala ersättningen som lärosätet genomför produktion för, dvs. oberoende av om den ryms inom tilldelade medel eller inte.

Utbildningsområde	Utfall HST	Utfall HPR	HST Ersättn. (tkr)	HPR Ersättn. (tkr)	Utfall total ersättning
Humaniora	1	1	23	14	36
Samhällsvetenskap	0				0
Naturvetenskap	0				0
Teknik	0				0
Undervisning	2	1	61	46	107
Verksamhetsförlagd utb.	1	2	74	93	167
Opera	41	43	12 770	7 957	20 727
Teater	97	86	29 169	12 850	42 019
Media	186	180	57 240	44 296	101 536
Dans	129	126	27 311	14 722	42 034
<b>Summa</b>	<b>457</b>	<b>438</b>	<b>126 648</b>	<b>79 979</b>	<b>206 627</b>

Takbelopp (tkr)	197 275
Redovisningen visar att lärosätet kommer över takbeloppet med (tkr)	9 352
Redovisningen visar att lärosätet kommer under takbeloppet med (tkr)	0

**Tabell 2 Beräkning av anslagssparande och överproduktion (tkr)**

<i>A. Tillgängliga medel (inklusive beslutad tilläggsbudget)</i>	
Årets takbelopp	197 275
+ Ev. ingående anslagssparande	0
<b>Summa (A)</b>	<b>197 275</b>
<i>B. Utfall totalt för utbildning på grundnivå och avancerad nivå</i>	
Ersättning för HPR från december föregående budgetår	299
Utfall total ersättning enligt tabell 1	206 627
+ Ev. ingående överproduktion	6 707
<b>Summa (B)</b>	<b>213 633</b>
<b>Summa (A-B) <sup>1</sup></b>	<b>-16 358</b>

<sup>1</sup> Positiv summa förs till tabell över anslagssparandet nedan. Negativ summa förs till tabell över överproduktion nedan.

*Tabell. Anslagssparande*

Totalt utgående anslagssparande (A-B)	
– Ev. anslagssparande över 10 % av takbeloppet <sup>2</sup>	
<b>Utgående anslagssparande</b>	<b>0</b>

*Tabell. Överproduktion*

Total utgående överproduktion	-16 358
– Ev. överproduktion över 10 % av takbeloppet <sup>2</sup>	0
<b>Utgående överproduktion</b>	<b>-16 358</b>

<sup>2</sup> Den del av anslagssparande respektive överproduktion som lärosätet inte får behålla utan regeringens godkännande.



Not	2	Intäkter av avgifter och andra ersättningar	2017	2016
		Lokaluthyrning	1 506	2 299
		Övriga § 4 – intäkter	326	400
		Uppdragsverksamhet	41	114
		Studieavgifter	779	644
		Övrigt	775	430
		<b>Summa intäkter av avgifter och andra ersättningar</b>	<b>3 426</b>	<b>3 887</b>

Totalt har intäkter av avgifter och andra ersättningar minskat med nästan 0,5 mnkr jämfört med 2016. Under 2017 har andrahandsuthyrningen vid institutionen för opera varit lägre samtidigt som STDH inte har haft några intäkter från restaurangverksamheten. Övriga ersättningar har ökat beroende på att några större projektkostnader vidarefakturerats olika samarbetspartners under 2017.

**Tabell 3 Redovisning av avgifter enligt regleringsbrev (tkr)**

	Över-/underskott t.o.m. 2015	Över-/underskott	Intäkter	Kostnader	Över-/underskott	Ack. över-/underskott utgående
	2015	2016	2017	2017	2017	2017
<b>Utbildning på grundnivå eller avancerad nivå</b>						
Beställd utbildning	0	0	0	0	0	0
Yrkehögskolan, KY m.m.	0	0	0	0	0	0
Uppdragsutbildning	192	30	41	-87	-46	176
Utbildning av studieavgiftsskyldiga studenter	0	0	762	-762	0	0
Övrigt	0	0	0	0	0	0
<b>Summering</b>	<b>192</b>	<b>30</b>	<b>803</b>	<b>-849</b>	<b>-46</b>	<b>176</b>

#### Forskning eller utbildning på forskarnivå

Uppdragsforskning	0	0	0	0	0	0
<b>Summering</b>	<b>0</b>	<b>0</b>	<b>0</b>	<b>0</b>	<b>0</b>	<b>0</b>

#### Verksamhet där krav på full kostnadstäckning inte gäller

Upplåtande av bostadslägenhet – utbytesprogram och gästforskare	-17	-31	91	-120	-29	-77
<b>Summering</b>	<b>-17</b>	<b>-31</b>	<b>91</b>	<b>-120</b>	<b>-29</b>	<b>-77</b>
<b>TOTAL SUMMA</b>	<b>175</b>	<b>-1</b>	<b>894</b>	<b>-969</b>	<b>-75</b>	<b>99</b>

Uppdragsutbildning avser två dansutbildningar vid institutionen för danspedagogik. Det ackumulerade överskottet uppgår till 176 tkr och kommer användas till att fortsätta utveckla uppdragsutbildningarna, kostnader kommer upparbetas under vårterminen 2018. Under 2017 har två studieavgiftsskyldiga studenter varit inskrivna vid institutionen för dans och institutionen för cirkus inget ackumulerat över- eller underskott finns för de avgifterna. DOCH hyr ett antal studentlägenheter för andrahandsuthyrning till studenter inom utbytesprogram. Underskott uppstår när lägenheterna periodvis inte hyrs ut och för viss hyresadministration.

Not	3	Intäkter av bidrag		
		Bidrag, statliga	5 358	7 276
		Bidrag, utomstatliga	1 408	1 276
		<b>Summa intäkter av bidrag</b>	<b>6 766</b>	<b>8 552</b>

Totalt har intäkter av bidrag minskat med 1,8 mnkr. Det är främst statliga bidrag som minskat beroende på att mindre samgåendemedel har använts 2017 än 2016.



Not	4	Finansiella intäkter	2017	2016
		Ränteintäkter från Riksgäldskontoret	144	149
		Övriga finansiella intäkter	24	12
		<b>Summa finansiella intäkter</b>	<b>168</b>	<b>161</b>

Not	5	Kostnader för personal		
		Lönekostnader exklusive arbetsgivaravgifter, pensionspremier och avgifter	101 112	101 492
		<i>Varav arvode till styrelse och ej anställd personal</i>	692	1 349
		Arbetsgivaravgifter, pensionspremier och avgifter	49 280	47 235
		Övriga personalkostnader såsom, företagshälsovård, traktamenten och kurs- och konferensavgifter	3 286	3 302
		<b>Summa kostnader för personal</b>	<b>153 678</b>	<b>152 029</b>

Totala personalkostnader är ca 1,6 mnkr högre än föregående år. Lönekostnader är på samma nivå som 2016. Att arvoden till styrelse och ej anställd personal är lägre beror på att 2017 genomfördes färre rekryteringar där sakkunniga anlätades samt att arvoden till styrelsen avseende 2015 belastade 2016. Arbetsgivaravgifter är ca 2 mnkr högre vilket främst utgörs av högre premier för avtalsförsäkringar till SPV.

Not	6	Kostnader för lokaler		
		Hyror	59 699	58 796
		El mm	2 235	1 968
		Städning och övriga lokalkostnader	2 679	2 623
		<b>Summa kostnader för lokaler</b>	<b>64 613</b>	<b>63 387</b>

SKHs lokalbestånd uppgick vid slutet av året till ca 25 946 kvm. Totalt har lokalkostnaderna ökat med 1,2 vilket främst beror på ökade hyreskostnader.

Not	7	Övriga driftskostnader		
		Resor, konferenser, information och representation	5 555	5 346
		Köpta tjänster	23 311	24 943
		Korttidsinventarier	3 727	2 618
		Övriga driftskostnader	9 402	8 519
		<b>Summa övriga driftskostnader</b>	<b>41 996</b>	<b>41 426</b>

Totalt har övriga driftkostnader ökat med nästan 0,6 mnkr. Köpta tjänster har minskat med 1,6 mnkr vilket till stor del beror på att 2016 köptes stora tjänster för IT-infrastruktur. Även kostnaderna för fakturerande gästlärare har sjunkit med nästan 0,5 mnkr jämfört med 2016. Ökningen av korttidsinventarier om 1,1 mnkr utgörs av IT-utrustning och möbler. Raden övriga driftkostnader utgörs av en mängd konton där det som främst står för ökningen är konstaterade kundförluster, trycksaker, service- och underhållsavtal samt medlemsavgifter.

Not	8	Finansiella kostnader		
		Räntekostnad till Riksgäldskontoret	264	284
		Övrigt	36	61
		<b>Summa finansiella kostnader</b>	<b>299</b>	<b>345</b>

Not	9	Övriga erhållna medel för finansiering av bidrag		
		OHS L Håkansson's donation	201	0
		Nordopera koordinering	36	0
		Nortecas Grants Scenkonst	12	0
		Sophie Hultén Stipendier DOCH	0	100
		<b>Summa erhållna medel för finansiering av bidrag</b>	<b>249</b>	<b>100</b>

Not	10	Lämnade bidrag	2017	2016
		Stipendier	1 204	1 593
		Lämnade bidrag till statliga myndigheter	122	-
		Återbetalning av bidrag till UHR	136	-
		Lämnade bidrag till övriga organisationer	81	-
		Lämnade bidrag till studentkårerna vid SKH	53	44
		<b>Summa lämnade bidrag</b>	<b>1 597</b>	<b>1 637</b>

Not	11	Årets kapitalförändring		
		Grundutbildning anslagsfinansierad verksamhet	1 844	6 214
		Grundutbildning avgiftsfinansierad verksamhet	135	542
		Grundutbildning bidragsfinansierad verksamhet	-8	-16
		<b>Grundutbildning totalt</b>	<b>1 972</b>	<b>6 740</b>
		Forskning anslagsfinansierad verksamhet	-6 544	-9 711
		Forskning avgiftsfinansierad verksamhet	-26	0
		Forskning bidragsfinansierad verksamhet	80	0
		<b>Forskning totalt</b>	<b>-6 490</b>	<b>-9 711</b>
		<b>Summa årets kapitalförändring</b>	<b>-4 518</b>	<b>-2 971</b>

**Tabell 4 Redovisning av kapitalförändring enligt regleringsbrev**

Verksamhet	Balanserad kapitalförändring	Årets kapitalförändring	Summa
<b>Utbildning på grundnivå och avancerad nivå</b>			
Utbildning enligt uppdrag i regleringsbrev	12 272	2 018	14 290
Uppdragsverksamhet	222	-46	176
<b>Summa</b>	<b>12 494</b>	<b>1 972</b>	<b>14 466</b>
<b>Forskning och utbildning på forskarnivå</b>			
Forskning och utbildning på forskarnivå och forskning	14 816	-6 490	8 326
Uppdragsverksamhet	0	0	0
<b>Summa</b>	<b>14 816</b>	<b>-6 490</b>	<b>8 326</b>

Tabell 4 specificerar myndighetskapalet enligt regleringsbrev. Tabellen ersätter redovisningen enligt FÅB 7:1.

Not	12	Immateriella tillgångar		
		<b>Rättigheter och andra immateriella anläggningstillgångar</b>		
		Ingående anskaffningsvärde	1 877	1 797
		Årets anskaffningar	232	80
		Årets försäljning/utrangeringar, anskaffningsvärde	0	0
		<b>Utgående ackumulerade anskaffningsvärden</b>	<b>2 109</b>	<b>1 877</b>
		Ingående ackumulerade avskrivningar	-1 069	-687
		Årets avskrivningar	-316	-382
		Årets försäljning/utrangeringar, avskrivningar		0
		<b>Utgående ackumulerade avskrivningar</b>	<b>-1 385</b>	<b>-1 069</b>
		<b>Utgående bokfört värde</b>	<b>724</b>	<b>808</b>

<b>Not</b>	<b>13</b>	<b>Förbättringsutgifter på annans fastighet</b>	<b>2017</b>	<b>2016</b>
		Ingående anskaffningsvärde	43 426	45 605
		Årets anskaffningar	217	1 079
		Årets försäljning/utrangeringar, anskaffningsvärde	-7 740	-3 257
		<b>Utgående ackumulerade anskaffningsvärden</b>	<b>35 903</b>	<b>43 426</b>
		Ingående ackumulerade avskrivningar	-29 321	-29 949
		Årets avskrivningar	-2 261	-2 629
		Årets försäljning/utrangeringar, avskrivningar	7 318	3 257
		<b>Utgående ackumulerade avskrivningar</b>	<b>-24 263</b>	<b>-29 321</b>
		<b>Utgående bokfört värde</b>	<b>11 640</b>	<b>14 106</b>

Totalt har värdet för anläggningsgruppen minskat med nästan 2,5 mnkr. Årets avskrivningar är drygt 2 mnkr större än årets anskaffningar. Utrangeringar om 0,4 mnkr av anläggningar från tiden innan samgåendet 2014 har gjorts i och med 2017 års inventering.

<b>Not</b>	<b>14</b>	<b>Maskiner, inventarier, installationer m.m.</b>		
		Ingående anskaffningsvärde	79 960	74 683
		Årets anskaffningar	2 793	6 005
		Årets försäljning/utrangeringar, anskaffningsvärde	-9 709	-727
		<b>Utgående ackumulerade anskaffningsvärden</b>	<b>73 045</b>	<b>79 960</b>
		Ingående ackumulerade avskrivningar	-60 022	-54 750
		Årets avskrivningar	-5 811	-5 980
		Årets försäljning/utrangeringar, avskrivningar	9 436	708
		<b>Utgående ackumulerade avskrivningar</b>	<b>-56 397</b>	<b>-60 022</b>
		<b>Utgående bokfört värde</b>	<b>16 648</b>	<b>19 938</b>

Totalt har värdet för anläggningsgruppen minskat med drygt 3,6 mnkr. Årets avskrivningar är ca 3 mnkr större än årets anskaffningar. Utrangeringar om 0,2 mnkr av anläggningar från tiden innan samgåendet 2014 har gjorts i och med 2017 års inventering.

<b>Not</b>	<b>15</b>	<b>Pågående nyanläggningar</b>		
		Ingående anskaffningsvärde	61	1 360
		Årets anskaffningar	58	61
		Årets färdigställda anläggningar	-61	-1 360
		<b>Utgående bokfört värde</b>	<b>58</b>	<b>61</b>

För pågående nyanläggningar görs ingen avskrivning.

<b>Not</b>	<b>16</b>	<b>Årets avskrivningar</b>		
		Rättigheter och andra immateriella anläggningstillgångar	316	382
		Förbättringsutgifter på annans fastighet	2 261	2 629
		Maskiner, inventarier, installationer m.m.	5 807	5 981
		<b>Summa årets avskrivningar</b>	<b>8 383</b>	<b>8 992</b>



Not	17	Andra långfristiga värdepappersinnehav	2017	2016
		<i>Andelar i Kam:s räntekonsortium</i>		
		Anskaffningsvärde	1 150	0
		Värdereglering	-307	0
		Utgående bokfört värde	843	0
		<i>Andelar i Kam:s aktieekonsortium</i>		
		Anskaffningsvärde	1 409	0
		Värdereglering	-27	0
		Utgående bokfört värde	1 382	0
		<b>Summa finansiella anläggningstillgångar</b>	<b>2 225</b>	<b>0</b>
		I årsredovisningen för 2016 redovisades Sophie Hulténs samt Lisbeth Håkansson's fonder under kortfristiga placeringar (se not 24) Efter uppmaning från ESV har dessa klassificerats om till långfristiga värdepappersinnehav. Båda fonderna förvaltas av kammarkollegiets kapitalförvaltning.		
Not	18	Fordringar hos andra myndigheter		
		Statliga kundfordringar	62	47
		Fordran avseende mervärdesskatt	5 346	6 208
		Skattekonto	28	28
		<b>Summa fordringar hos andra myndigheter</b>	<b>5 436</b>	<b>6 283</b>
Not	19	Övriga kortfristiga fordringar		
		Fodringar hos anställda	15	45
		Förskott ej anställda	111	16
		<b>Summa övriga kortfristiga fordringar</b>	<b>126</b>	<b>61</b>
Not	20	Förutbetalda kostnader		
		Förutbetalda hyror	15 413	15 125
		Övriga förutbetalda kostnader	1 850	1 487
		<b>Summa förutbetalda kostnader</b>	<b>17 263</b>	<b>16 612</b>
Not	21	Upplupna bidragsintäkter		
		Upplupna bidragsintäkter, statliga	158	328
		<b>Summa upplupna bidragsintäkter</b>	<b>158</b>	<b>328</b>
Not	22	Övriga upplupna intäkter		
		Upplupna avgiftsintäkter, utomstatliga, avseende uppdragsutbildning	41	0
		<b>Summa övriga upplupna intäkter</b>	<b>41</b>	<b>0</b>
Not	23	Avräkning mot statsverket		
		<b>Anslag i räntebärande flöde</b>		
		Ingående balans	0	0
		Redovisat mot anslag	254 091	250 610
		Anslagsmedel som tillförts räntekontot	-254 091	-250 610
		<b>Fordringar/skulder avseende anslag i räntebärande flöde</b>	<b>0</b>	<b>0</b>



<b>Not</b>	<b>24</b>	<b>Kortfristiga placeringar</b>	<b>2017</b>	<b>2016</b>
		Ingående balans Sophie Hulténs donation	346	342
		Värdeförändring	-346	4
		Lisbeth Håkanssonss donation	2 213	2 000
		Värdeförändring	-2 213	213
		<b>Summa kortfristiga placeringar</b>	<b>0</b>	<b>2 559</b>

De kortfristiga placeringarna har under 2017 klassificerats om till långfristiga värdepappersinnehav, se not 17.

<b>Not</b>	<b>25</b>	<b>Behållning räntekonto i Riksgäldskontoret</b>		
		Behållning på högskolans räntekonto	42 344	44 742
		<b>Summa behållning hos Riksgäldskontoret</b>	<b>42 344</b>	<b>44 742</b>

SKH har inte någon räntekontokredit hos Riksgäldskontoret och har således inte utnyttjat någon kontokredit under 2017.

<b>Not</b>	<b>26</b>	<b>Kassa och bank</b>		
		Övriga banktillgodohavanden (ICA-banken)	6	6
		<b>Summa kassa och bank</b>	<b>6</b>	<b>6</b>

<b>Not</b>	<b>27</b>	<b>Statskapital</b>		
		Kulturtillgångar Statens konstråd	603	603
		<b>Summa statskapital</b>	<b>603</b>	<b>603</b>

<b>Not</b>	<b>28</b>	<b>Donationskapital</b>		
		Under året erhållet donationskapital	259	0
		<b>Summa donationskapital</b>	<b>259</b>	<b>0</b>

Under året har Institutionen för opera mottagit en donation bestående av en notsamling med över tolvhundra titlar värderad till 259 tkr.

<b>Not</b>	<b>29</b>	<b>Balanserad kapitalförändring</b>		
		Ingående balanserad kapitalförändring	30 281	34 175
		Kapitalförändring enligt föregående års resultat	-2 971	-3 894
		<b>Summa balanserad kapitalförändring</b>	<b>27 310</b>	<b>30 281</b>

Fördelning på verksamheter framgår av not 11.

<b>Not</b>	<b>30</b>	<b>Övriga avsättningar för lokalt omställningsarbete</b>		
		Ingående balans	2 212	1 908
		Årets förändring	304	304
		<b>Utgående avsättningar</b>	<b>2 516</b>	<b>2 212</b>

<b>Not</b>	<b>31</b>	<b>Lån i Riksgäldskontoret</b>	<b>2017</b>	<b>2016</b>
		Lån vid årets början	29 270	30 966
		Under året upptagna lån	4 533	6 698
		Årets amorteringar	-8 533	-8 394
		<b>Summa lån i Riksgäldskontoret</b>	<b>25 270</b>	<b>29 270</b>
		Beviljad låneram enligt regleringsbrev	40 000	40 000
		Utnyttjad låneram vid räkenskapsårets slut	25 270	29 270

<b>Not</b>	<b>32</b>	<b>Kortfristiga skulder till andra myndigheter</b>		
		Skuld avseende avgifter och försäkringar för anställda	2 764	2 867
		Leverantörsskulder	1 275	1 464
		Övrigt	230	437
		<b>Summa kortfristiga skulder till andra myndigheter</b>	<b>4 270</b>	<b>4 768</b>

<b>Not</b>	<b>33</b>	<b>Övriga kortfristiga skulder</b>		
		Personalens källskatt	2 433	2 316
		Övrigt	160	389
		<b>Summa övriga kortfristiga skulder</b>	<b>2 593</b>	<b>2 704</b>

<b>Not</b>	<b>34</b>	<b>Depositioner</b>		
		Depositioner, avser nycklar/kodbrickor för studenter och externa parter (utomstatliga)	80	97
		<b>Summa depositioner</b>	<b>80</b>	<b>97</b>

<b>Not</b>	<b>35</b>	<b>Upplupna kostnader</b>		
		Semesterlöneskuld inkl. LKP	5 203	5 356
		Upplupna löner och arvoden inkl. LKP	864	866
		Övriga upplupna kostnader	1 185	969
		<b>Summa upplupna kostnader</b>	<b>7 252</b>	<b>7 191</b>

<b>Not</b>	<b>36</b>	<b>Oförbrukade bidrag</b>	<b>2017</b>	<b>2016</b>
		Oförbrukade bidrag, statliga	19 464	16 780
		Oförbrukade bidrag, utomstatliga	7 830	8 365
		<b>Summa oförbrukade bidrag</b>	<b>27 294</b>	<b>25 145</b>

Totalt har oförbrukade bidrag ökat med 2,1 mnkr jämfört med 2016. Det är de statliga bidragen som har ökat. Två forskningsprojekt som startar först 2018 har erhållit bidrag från Vetenskapsrådet under 2017.

#### Specifikation över oförbrukade bidrag

Kammarkollegiet	7 636	9 378
Universitet och högskolerådet	4 936	3 947
Vetenskapsrådet	3 076	1 345
Lunds universitet	203	283
Stockholms universitet	3 613	1 827
<b>Oförbrukade bidrag från statlig myndighet</b>	<b>19 464</b>	<b>16 780</b>

#### Donationsmedel för finansiering av anläggningstillgångar och stipendier

Knut och Alice Wallenberg	2 774	3 304
Marianne och Marcus Wallenberg	697	828
L Håkanssonsons donation	2 087	2 160
Per Gannevik donation	1 580	1 923
Sophie Hultén donation	138	138

#### Övriga utomstatliga oförbrukade bidrag

Nordplus	12	12
Alliances Commonalities bidrag Kulturkontakt	179	0
Nordopera koordinering	362	0
<b>Oförbrukade bidrag från icke statlig myndighet</b>	<b>7 830</b>	<b>8 365</b>

#### Förbrukningstakt för statliga oförbrukade bidrag

0–3 mån	200	500
3–12 mån	8 321	7 796
1–3 år	10 943	8 484
3 år	0	0
	<b>19 464</b>	<b>16 780</b>

Enligt förordningen (2000:605) om årsredovisning och budgetunderlag kap 7, ESV:s föreskrifter ska beräknad förbrukningstakt av statliga oförbrukade medel specificeras i not enligt ovan. Beräkningen har gjorts per finansiär och kontrakt.

<b>Not</b>	<b>37</b>	<b>Förutbetalda intäkter</b>		
		Övriga förutbetalda intäkter	58	0
		<b>Summa förutbetalda intäkter</b>	<b>58</b>	<b>0</b>

Intäkten avser en uppdragsutbildning som kommer att genomföras vid institutionen för film och media under vårterminen 2018.





FRÄMRE RADEN FRÅN VÄNSTER: INGRID REDBARK WALLANDER, PAULA CRABTREE, KLARA UTKE ACS, ITTE LUNDGREN, EMMA STENSTRÖM, MAGNUS ASPEGREN, DANJEL ANDERSSON

BAKRE RADEN FRÅN VÄNSTER: NIKLAS HALD, MAUREEN HOPPERS, KÅRE BREMER, VIOLA NILSSON, JOHAN A. HAARBERG, JORIS GROUWELS

ANN FUST OCH ANNA SERNER SAKNAS PÅ BILDEN.

FOTOGRAF: ROLAND STERNER

# STYRELSEN

## FÖR STOCKHOLMS KONSTNÄRLIGA HÖGSKOLA

Utbetald lön/  
arvode från  
SKH 2017 (kr)

### Ledamöter

Övriga uppdrag

#### Ledamöter utsedda av regeringen

Kåre Bremer	Ordförande	Inga andra uppdrag	33 000
Anna Carlson	Vice ordförande t.o.m. 20170430	Ledamot – Teateralliansen. Ledamot – Teaterförbundets servicebolag. Ordförande – Teaterförbundets rättighetsbolag, TROMB.	5 667
Danjel Andersson		Inga andra uppdrag	17 000
Magnus Aspegren		Styrelseordförande – Södra teatern AB	17 000
Josette Bushell-Mingo	t.o.m. 20170430	Inga andra uppdrag	5 667
Paula Crabtree		Ledamot – NMH, Norges musikkhøgskole from 20170701. Vice ordförande – ELIA. European League of Institutes of the Arts, Strategic Orientation Council – PSL Research University Paris.	1 124 429
Johan A. Haarberg		Aksjeselskapet HogH i Bergen	8 500
Kjell Lindström	t.o.m. 20170430	Ledamot – Campus Bommersvik AB	5 667
Emma Stenström	Vice ordförande fr.o.m. 20170613	Inga andra uppdrag	17 000
Ann Fust	fr.o.m. 20170501	Inga andra uppdrag	11 333
Anna Serner	fr.o.m. 20170501	Ledamot – Polarbrödsgruppen. Ledamot – Dallas Motion Picture. Ledamot – Långmyre Vineri.	11 333
Maureen Hoppers	fr.o.m. 20170831	Inga andra uppdrag	8 500
Rani Kasapi	fr.o.m. 20170501 t.o.m. 20170831	Ledamot – Riksantikvarieämbetets insynsråd	2 833

#### Ledamöter utsedda av lärarna

Johanna Garpe	t.o.m. 20170430	Inga andra uppdrag	475 941
Niklas Hald		Ledamot – Bibu AB	355 620
Annika Notér Hooshidar	t.o.m. 20170430	Inga andra uppdrag	561 012
Ingrid Redbark Wallander	fr.o.m. 20170501	Inga andra uppdrag	358 936
Itte Lundgren	fr.o.m. 20170501	Inga andra uppdrag	291 514

#### Ledamöter utsedda av studenterna

Stina Engqvist	t.o.m. 20170409	Inga andra uppdrag	8 500
Martin Lissel	t.o.m. 20170906	Ledamot – Teaterförbundets sångaravdelnings styrelse	8 500
Klara Utke Acs		Inga andra uppdrag	17 000
Viola Nilsson	fr.o.m. 20170410	Inga andra uppdrag	8 500
Joris Grouwels	fr.o.m. 20170907	Inga andra uppdrag	8 500

---

# Beslut om årsredovisning

Styrelsen för Stockholms konstnärliga högskola beslutar härmed att avge årsredovisning för 2017.

Vi intygar att årsredovisningen ger en rättvisande bild av verksamhetens resultat samt av kostnader, intäkter och myndighetens ekonomiska ställning.

**Stockholm den 20 februari 2018**

---

Kåre Bremer  
*Ordförande*

---

Paula Crabtree  
*Rektor*

---

Danjel Andersson

---

Magnus Aspegren

---

Ann Fust

---

Johan A. Haarberg

---

Maureen Hoppers

---

Anna Serner

---

Emma Stenström  
*Vice ordförande*

---

Niklas Hald

---

Itte Lundgren

---

Ingrid Redbark Wallander

---

Joris Grouwels

---

Viola Nilsson

---

Klara Utke Acs



BILDINDEX, ÅRSREDOVISNINGEN 2017:

SIDAN 5: KANDIDATUTBILDNINGARNA I SCENKONST, SCENEX17: *RAWBOTIC*.  
KOREOGRAFI OCH MEDVERKAN: JONATHAN MORELL.  
FOTOGRAF: PER BOLKERT

SIDAN 6: MASTERPROGRAMMET MOVIT. OLLE STRANDBERGS EXPOSITION:  
*CREATIVE ADAPTATION TO UNCONTROLLABLE SITUATIONS*.  
FOTOGRAF: BENGT SÖDERSTRÖM

SIDAN 13: FRÅN DOKTORAND BOGDAN SZYBERS 50%-SEMINARIUM.  
FOTOGRAF: ANNA UKKONEN

SIDAN 14: FORSKNINGSVECKAN 2017. DOKTORAND CARINA REICHS *LÅT  
OSS PRATA OM DET – PÅ TU MAN HAND. DEATH OF THE AUTHOR, BIRTH  
OF THE COTEUR*. ETT SAMTAL OM ISCENSÄTTANDETS PRAKTIK.  
FOTOGRAF: ROLAND STERNER

SIDAN 16:  
(1) KANDIDATUTBILDNINGARNA I SCENKONST, KURSEN REKONSTRUKTION.  
FOTOGRAF: BENGT SÖDERSTRÖM  
(2) FORSKNINGSVECKAN 2017. *A CIRCUS LECTURE PRETENDING TO BE  
A PERFORMANCE* AV JOHN-PAUL ZACCARINI, BITRÄDANDE PROFESSOR  
I CIRKUS.  
FOTOGRAF: ROLAND STERNER

SIDAN 18: BYGGE I FILMSTUDION.  
FOTOGRAF: BENGT SÖDERSTRÖM

SIDAN 19: INSPELNING AV FILMEN *INSTITUTIONEN*.  
FOTOGRAF: BENGT SÖDERSTRÖM

SIDAN 20: KANDIDATPROGRAMMET I DANSPEDAGOGIK OCH ÄMNES-  
LÄRARPROGRAMMET I DANS. *SOIL* PRODUCERADES INOM KURSEN  
*KONSTNÄRLIGT LEDARSKAP I DANS OCH KOREOGRAFI*.  
FOTOGRAF: LINDBERG

SIDAN 22: KANDIDATUTBILDNINGARNA I SCENKONST,  
SCENKONSTÖVNING *OTHELLO*.  
FOTOGRAF: PER BOLKERT

SIDAN 24: STHLM NEW OPERA 2017, FÖRESTÄLLNINGEN *DAGS*.  
STUDENTER PÅ STOCKHOLMS KONSTNÄRLIGA HÖGSKOLA I SAMARBETE  
MED KUNGL. MUSIKHÖGSKOLAN  
FOTOGRAF: PER BOLKERT

SIDAN 25: KU-REDOVISNING *KINA! – EN PERFORMANCE*, AV HILDA  
HELLWIG.  
FOTOGRAF: ANNA UKKONEN

SIDAN 30: KANDIDATPROGRAMMET I CIRKUS, SJÄLVSTÄNDIGA ARBETEN,  
AINO SAVOLAINEN.  
FOTOGRAF: ISAK STOCKÅS

SIDAN 31: MASTER EXPO 2.0, MASTERSTUDENTER I FILM OCH MEDIA  
PRESENTERAR SINA EXPOSITIONER.  
FOTOGRAF: ANNA UKKONEN

SIDAN 34: KANDIDATUTBILDNINGARNA I SCENKONST, KURSEN  
REKONSTRUKTION.  
FOTOGRAF: BENGT SÖDERSTRÖM

SIDAN 35: KURSEN KOMPLETTERANDE SKÅDEPELERI,  
FÖRESTÄLLNINGEN *TJUVAR*.  
FOTOGRAF: ANNA UKKONEN

STOCKHOLM | STOCKHOLMS  
UNIVERSITY | KONSTNÄRLIGA  
OF THE ARTS | HÖGSKOLA

[UNIARTS.SE](http://UNIARTS.SE)