

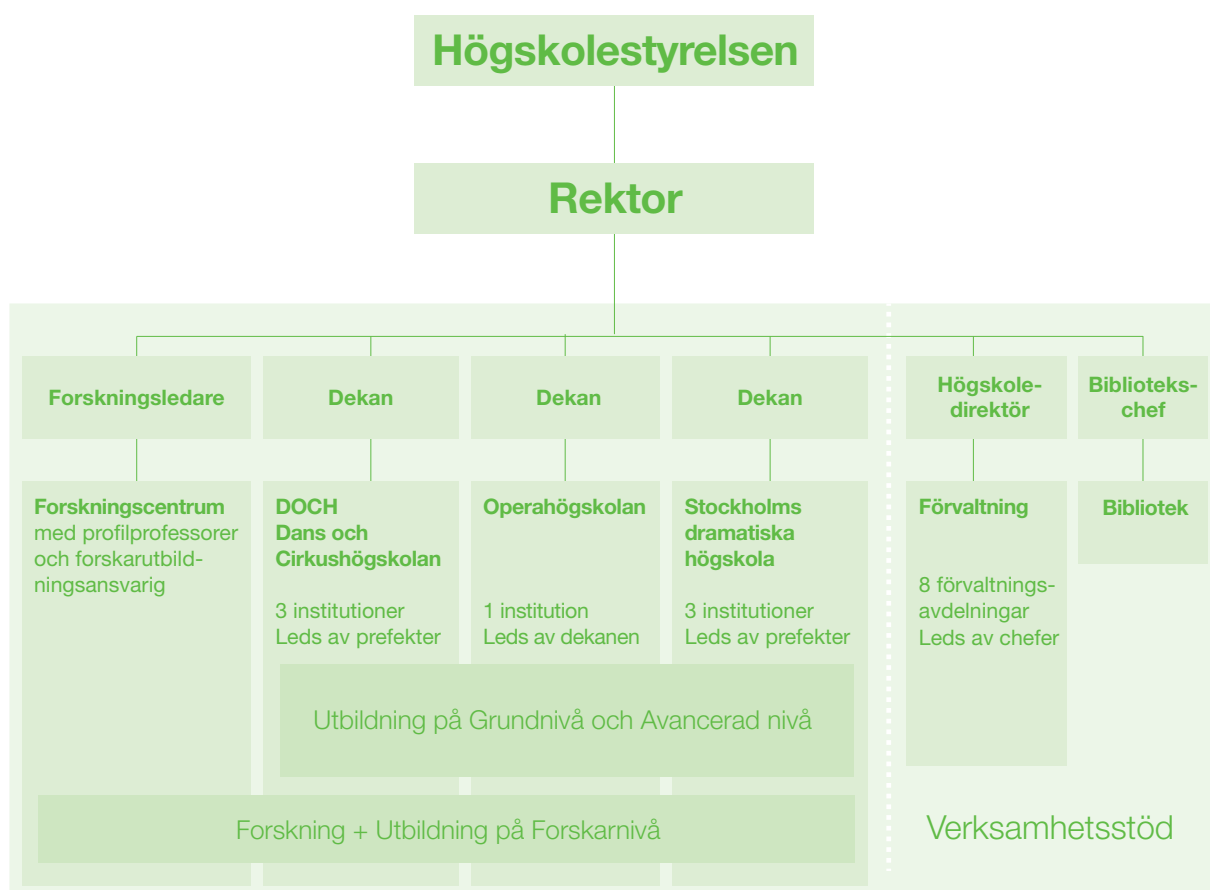
ÅRS REDO VISNING 2015



STOCKHOLM | STOCKHOLMS
UNIVERSITY | KONSTNÄRLIGA
OF THE ARTS | HÖGSKOLA

VISION

Stockholms konstnärliga universitet skapar genom sin unika sammansättning av utbildningar och konstnärlig forskning möjligheter för framtidens kunskaps- och samhällsutveckling.



OMSLAGSBILD: DÉSIRÉE BARAULA, STUDENT VID KANDIDATPROGRAM I OPERA/SÅNG, UR OPERAN SCENER UR CHRISTINA. FOTOGRAF: MARTIN HELLSTRÖM

DIARIENUMMER: SKH/2016/102/1.3.1

INNEHÅLLS FÖRTECKNING

05 Rektors förord

07 Utbildning på grundnivå och avancerad nivå

- 07 Utvecklingen av högskolans utbildningsutbud
- 09 Studenterna
- 11 Utbildningens nyckeltal
- 12 Internationalisering
- 13 Kvalitetsarbete och Universitetskanslersämbetets utvärderingar
- 14 Samverkan med omgivande samhälle
- 15 Forskningsanknytning

17 Forskning och utbildning på forskarnivå

- 17 Ansökan om examenstillstånd
- 17 Den gemensamma forskningsverksamhetens utveckling
- 19 Utbildning på forskarnivå
- 21 Kvalitetssäkring
- 21 Internationalisering
- 22 Samverkan
- 23 Extern finansiering

25 Gemensamt

- 25 Studentinflytande
- 25 Breddad rekrytering och lika villkor
- 27 Kompetensförsörjning
- 30 Bibliotek
- 32 Lokaler
- 32 Hållbar utveckling
- 33 Prestationer
- 33 Samgående
- 36 Väsentliga uppgifter

39 Finansiell redovisning

- 39 Ekonomiskt resultat
- 41 Resultaträkning
- 42 Balansräkning
- 44 Anslagsredovisning
- 45 Noter med redovisningsprinciper

56 Styrelsen

- 57 Ledamöter
- 58 Beslut om årsredovisning

I tabellerna i denna årsredovisning förekommer decimalavrundningar som gör att summeringar med mera inte synes stämma.

REKTORS FÖRORD

Den konstnärliga forskningen är en viktig drivkraft för utveckling vid Stockholms konstnärliga högskola (SKH). SKH är, och ska vara, ett ledande lärosäte för utbildning och konstnärlig forskning. Det sker i en högkvalitativ utbildning och en livaktig och växande forskningsmiljö på högskolan genom seminarier, presentationer och en expansiv forskarutbildning. Den konstnärliga forskningen är en förutsättning för relevant högre utbildning. Forskningen genererar dessutom nya insikter, teorier, metoder och uttrycksformer som är värdefulla för samhället.

Arbetet med att utforma högskolans "Ansökan om tillstånd att utfärda konstnärlig examen på forskarnivå i konstnärliga praktiker" till Universitetskanslersämbetet (UKÄ) har varit en central uppgift under året. Ansökan, som lämnades in i oktober, beskriver lärosätets förutsättningar för att bedriva forskarutbildning inom området *konstnärliga praktiker* i forskarutbildningsämnet *performativa och mediala praktiker* i de fyra ämnesinriktningarna film och media, koreografi, opera och scen. Ansökan är väl förankrad inom SKH och följs upp med förberedelser inför UKÄ:s kommande intervjuer under granskningen och fortsatt utveckling av forskningsmiljön.

Under året har tre nya gästprofessorer anställts för att arbeta inom högskolans profilkluster 2015–2016. Tre disputationer har genomförts under verksamhetsåret 2015; i samarbete med Senter for praktisk kunnskap, Universitet i Nordland (Norge), med Kungl. Tekniska högskolan (KTH) och med Konstnärliga forskarskolan och Konstnärliga fakulteten vid Lunds universitet. SKH är mycket angelägen om att högskolan ska kunna börja examinera

sina egna doktorander. Under 2015 har SKH fått flera förfrågningar om att i framtiden anta doktorander från andra lärosäten.

Den kommande forskningspropositionen och en nationell satsning på konstnärlig forskning kommer vara avgörande för SKH:s framtid både i Sverige och internationellt.

Alltsedan starten av SKH för två år sedan har vi arbetat på många nivåer med organisationen av den nya högskolan. Det har varit viktigt att etablera en gemensam idégrund för den konstnärliga forskningen, öka kunskapen om de olika utbildningsinriktningarna och skapa en gemensam högskolekultur bland studenter och personal.

En grund för organisationsutvecklingen har varit arbetet med en övergripande strategisk plan för högskolan. Planen bygger på underlag från samtliga delar av högskolan och har utarbetats av en styrgrupp med bred förankring inom högskolan. Planen tar sikte på utbildning och utbildningsmiljö, forskning och utvecklingsarbete, samverkan med det omgivande samhället nationellt och internationellt samt organisation och resurser. Den strategiska planen har antagits av styrelsen och gäller för perioden 2016–2020. Tillsammans med högskolans, de lokala högskolornas och forskningsorganisationens verksamhetsplaner utgör den strategiska planen en viktig utgångspunkt för högskolans kommande arbete med utbildning och forskning. Planerna följs varje termin upp i verksamhetsdialoger med de olika delarna av högskolan.

I våras bidrog Pam Fredman, rektor vid Göteborgs universitet, till högskolans utveckling genom att utreda SKH:s

organisation. Utredningen var omfattande och involverade alla vid SKH, såväl studenter som personal. Utredningen togs emot väl och har bland annat lett till en revidering av högskolans arbetsordning, ett klargörande av linjestrukturen, en samlad nämndorganisation och administrativa förändringar. Ledningsutredningens skrivelse Utvecklad ledning av universitet och högskolor (SOU 2015:92) har också varit viktig i detta arbete. Den nya arbetsordningen och nämndorganisationen beslutades av styrelsen i december 2015.

Ett samgående mellan etablerade högskolor är krävande för alla involverade. Året har präglats av flera stora, svåra processer som genomförts samtidigt vilket har varit ansträngande. Samtidigt har det varit nödvändigt med en kraftansträngning nu för att bygga upp SKH som en sammanhållen, framåtblickande konstnärlig högskola som är ledande inom sitt fält. Det har därför varit viktigt att följa upp personalens arbetsmiljö. Under våren genomförde högskolan en större arbetsmiljöundersökning som omfattade samtliga medarbetare på SKH och som resulterade i verksamhetsnära handlingsplaner. Handlingsplanerna ger en god grund och riktning för uppföljning och vidare utveckling av organisationen.

Kvalitetssäkring och kvalitetsutveckling har också varit av stor vikt under 2015 för att SKH ska få ett system som är gemensamt för verksamheten som helhet. Kvalitetsarbetet ska genomsyra all verksamhet vid högskolan. SKH arbetar med att utveckla ett nytt systematiskt kvalitetsarbete som involverar studenter, lärare och övriga anställda och som ska utgöra grunden för en väl fungerande och framgångsrik konstnärlig högskola. Under 2014 fick SKH svar på Universitetskanslersämbetets kvalitetsutvärderingar och tre av utbildningarna fick omdömet "bristande kvalitet". Ett intensivt arbete med att utveckla de kritiserade utbildningarna har pågått och efter omprövning har Operahögskolans två utbildningar på kandidat- och masternivå fått omdömet "hög kvalitet". Kandidatprogrammet i danspedagogik väntar på svar efter ämbetets uppföljning.

Sist, men inte minst, har ett högskoleövergripande arbete för breddad rekrytering startat på SKH. Högskolans allra första gemensamma terminsstart med alla studenter, anställda, inbjudna gäster och talare, inleddes med fokus på ett projekt som lägger grunden för ett långsiktigt arbete om breddad rekrytering och inkludering. Detta fokus har präglat höstterminen och har efter årsskiftet resulterat i en handlingsplan för de kommande åren.

Paula Crabtree
Rektor

UTBILDNING PÅ GRUNDNIVÅ OCH AVANCERAD NIVÅ

Utvecklingen av högskolans utbildningsutbud

Utbildningen på grundnivå och avancerad nivå vid Stockholms konstnärliga högskola (SKH) ges inom ramen för de tre ingående högskolorna DOCH, Dans och Cirkushögskolan (DOCH), Operahögskolan (OHS) och Stockholms dramatiska högskola (StDH). Högskolans utbud av kurser och program utvecklas kontinuerligt inom huvudområdena cirkus, dans, danspedagogik, koreografi, opera samt scen och media. Syftet är att följa och driva utvecklingen inom de fält där högskolan verkar. Utvecklingen drivs av kollegiet och sker med hänsyn till bland annat studenternas synpunkter och i dialog med branschen. Utbildningsutbudet skapar möjligheter för såväl blivande som redan etablerade konstnärer, pedagoger och forskare, att utvecklas i sin professionella roll och karriär och föra utvecklingen inom de konstnärliga fälten framåt. Ett viktigt område för högskolan i detta skede är att utveckla den avancerade nivån och att därigenom stärka progressionen genom utbildningarna till forskningen. Under året har prioritet lagts på att utforska former och mötesplatser för erfarenhetsutbyte kollegor emellan inom SKH. I detta arbete är de arenor som etablerats genom en utbyggd forskning centrala. Genom möten i seminarier där forskningsprojekt och -resultat diskuteras, ökar utbildningarnas forskningsanknytning och nya idéer, arbetssätt och samarbeten stimuleras.

Studenterna är redan under utbildningen aktiva i den professionella miljö som de senare ska vara verksamma inom genom offentliga redovisningar, deltagande vid konferenser och festivaler samt genom praktik. Detta sker både i Stockholm, övriga Sverige och utomlands. Ett aktivt samarbete och kontinuerligt utbyte med de konstfält och de sektorer som knyter an till högskolans verksamhet, ger ytterligare ingångar för omprövning och utveckling av utbildningarna och deras form och innehåll.

Under året har DOCH bland annat satsat på att utveckla två nya program på avancerad nivå: Masterprogram i samtida cirkuspraktiker, med planerad start hösten 2016 och Magisterprogram i presentation och organisation – curera dans och performance, med start 2017. Utvecklingen av den avancerade nivån baseras i den verksamhet som finns inom utbildningsprogrammen och de behov som finns bland de yrkesverksamma konstnärerna och lärarna/pedagogerna. Ett annat viktigt arbete har bestått i att utveckla den vetenskapliga förankringen av kandidatprogrammet i danspedagogik. Den vetenskapliga förankringen av kandidatprogrammet i danspedagogik utvecklas, samtidigt som de konstnärliga delarna av utbildningen fortsatt värnas och den dubbla basen för utbildningen bibehålls. DOCH har vidare börjat utveckla ett nytt fält, magi, och två fristående kurser riktade till professionellt etablerade magiker genomfördes under året. Kurserna i magi har tagits fram i nära dialog med framstående utövare i Sverige och utomlands och förenar konstnärliga och tekniska element på hög nivå.

Operahögskolan har prövat nya format och inriktningar för fristående kurser under året. Bland de nya fristående kurserna märks "Att göra opera" som var inriktad på att introducera konstnärer inom olika fält till arbetet med att skapa ett operaverk. Ett annat viktigt arbete har bestått i att utveckla ett nytt magisterprogram i opera med inriktning repetitör. Det är en anpassning av tidigare masterprogram efter en analys av intresse bland sökande och behov inom branschen i Sverige och internationellt. Ett intensivt utvecklingsarbete har genomförts för att stärka formerna för studenternas förmåga till kritisk reflektion och uppbyggande av ett självständigt konstnärskap. Arbetet med att stödja studenternas utveckling till självständiga reflekterande konstnärer har bland annat bestått i en översyn av utbildningens progression och en utveckling av programmets kurser. En del i detta arbete är att enskilda sånglektioner för studenterna genomförs av en mer sammanhållen grupp av lärare vilka har fått ett förtydligat pedagogiskt och konstnärligt uppdrag.

Vid StDH har det inom kandidatutbildningarna inletts en stor satsning inriktad på mötet med barn som publik. Projektet är inriktat på ett utforskande, genreövergripande arbetssätt där studenterna själva har stor frihet och stort ansvar för val av metod och format. Ett nytt engelskspråkigt masterprogram i film har startat. Inom programmet har studenter med olika specialiseringar möjlighet att diskutera konstnärligt mod och etiskt förhållningssätt, sätta den egna praktiken i relation till andras, studera olika konstnärliga metoder och formulera sina egna. Detta har studenterna bland annat gjort genom deltagande i konferensen *Awesome Bergman*. Efter ett intensivt samarbete med branschen har kandidatnriktningen i filmljud utvecklats till att bli en inriktning mot ljud för film och spel. Dialogen med branschen har varit avgörande för framtagandet av den nya kandidatnriktningen som utgår från en förändrad arbetsmarknad för studenterna. Utvecklingen baseras i att dataspelebranschen är på kraftig tillväxt och att flera alumner från den tidigare inriktningen i filmljud nu arbetar inom detta område.

Utbildning på distans

Arbetet med att erbjuda utbildningar på distans har fortsatt. Genom att använda andra plattformar och distanseringsformat kan högskolan möta behoven av fortbildning hos aktiva och etablerade konstnärer och pedagoger, vilka har svårt att kombinera sin professionella verksamhet med campusstudier. Exempel på detta är en kurs i samtida cirkus vid institutionen för cirkus, vilken lockat många internationella deltagare och skapat möten och diskussioner som med ett annat format inte skulle ha kunnat inkludera de aktiva konstnärer som nu deltog.

Med samma syfte har sommarkurser genomförts och lyckats nå grupper som har svårt att under terminstid medverka i heltidsstudier. Exempel på detta är de fristående kurserna "Scenkonst i världen" som gavs vid institutionen för scenkonst och "Metoder och former för skrivande i relation till konstnärliga praktiker" som gavs av institutionen för dans. Dessa fristående kurser har genom sitt format och upplägg skapat förutsättningar för professionella konstnärer att delta och utvecklas i sitt konstnärskap. På ett liknande sett har Operahögskolan genom att förlägga undervisningstiden för vissa fristående kurser till kvällar och helger, kunnat locka studenter som följt kursen vid sidan av sin yrkesverksamhet.

Ämneslärarutbildningen

Inom DOCHs ämneslärarutbildning integreras danstekniska färdigheter, kroppsliga och estetiska uttryck med pedagogiska/vetenskapliga och konstnärliga perspektiv. Utvecklingen av utbildningen stärks genom att det finns

etablerade kontaktytor för dialog med skolhuvudmän som har estetiska gymnasieutbildningar och andra avnämargrupper. Dialogen handlar bland annat om utbildningens inriktning och innehåll samt om skolhuvudmännens analys av framtida behov. Utbildningen sker i samarbete med Stockholms universitet och det sker kontinuerlig diskussion om ämneskombinationer i syfte att erbjuda studenterna goda vägar genom utbildningen. Studenternas ämnesval har föregåtts av information både från utbildningsadministratörer och från tidigare studenter. Följande ämneskombinationer har valts hittills under utbildningen: Dans-Engelska, Dans-Svenska som andra språk, Dans-Religion och Dans-Dans med fördjupning koreografi.

Samarbeten

Samarbetena mellan de olika delarna av SKH fortsätter att utvecklas. De återkommande gemensamma arbetena inkluderar samarbeten mellan utbildningar inom högskolan i projekt där studenter samverkar i exempelvis en gemensam produktion. Under året har en sådan inkluderat studenter från kandidatnriktningarna på ljuddesign, ljusdesign samt teater teknik inom institutionen för scenkonst och kandidatprogrammet i dans inom institutionen för dans. Ett samarbete har även inletts mellan kandidatprogrammet i cirkus vid institutionen för cirkus och masterprogrammet i regi och dramaturgi för rörelsebaserad scenkonst på institutionen för skådespeleri. Ökade samarbeten mellan utbildningarna stimuleras genom att mötesplatserna lärare emellan utvecklas och trösklarna för samarbete sänks.

Högskolan har flera etablerade samarbeten med andra högskolor i Stockholm och i övriga landet. Ett nytt samarbete gäller stöd i uppbyggnaden av en ämneslärarutbildning i dans vid Göteborgs universitet. Sedan tidigare finns flera utbildningssamarbeten även med andra högskolor. Inom dessa samarbeten läser studenterna från olika utbildningar tillsammans och möter därmed andra ingångar i olika frågeställningar. Samarbeten av denna typ finns etablerade med Kungl. Musikhögskolan (Master i filmmusikkomposition, kortoperaprojektet), Kungl. Konsthögskolan (workshoppar med kandidatnriktningen Berättande animerad film) samt Stockholms universitet (ämneslärarprogrammet).

Studenterna

Flertalet av utbildningsprogrammets inriktningar har en periodiserad antagning, vilket innebär att inriktningarna har olika starttider och att antagning inte sker varje år. Söktrycket till SKH:s utbildningsprogram är överlag högt. All antagning sker lokalt. Urval sker vanligtvis i flera steg genom prover som bedöms av antagningsgrupper. Provens utformning är specifik för respektive program. Vid DOCH görs även behörighetsprov i antagningen till vissa program. Ett väl fungerande antagningsarbete är en central del av SKH:s kvalitetsarbete. **TABELL 1 – FÖRTECKNING ÖVER ANTAL SÖKANDE TILL HÖGSKOLANS PROGRAM**

För majoriteten av högskolans program är det antingen en majoritet kvinnor² eller en majoritet män som anmält sig som sökande under året. Bland de antagna kvar-

står i de flesta fall skillnaden mellan andelen kvinnor och män. I flera fall kan vi i tabellen nedan se att skillnaderna har reducerats medan den i andra fall har förstärkts. Eftersom det i flera fall handlar om mycket små studentgrupper är det svårt att säga om detta handlar om annat än tillfälligheter. Högskolan kommer att lyfta analysen i fortsatt internt arbete och följa utvecklingen kommande år.

I sista kolumnen redovisas antalet sökande per antalet antagna. Högskolans utbildningar är, som tidigare konstaterats, väl sökta. I vissa fall har antagna sökande tackat nej till erbjuden plats och sökande som varit reservplacerade har då antagits. Detta har lett till att antalet studenter som påbörjat utbildningen är lägre än antalet antagna studenter vilket också påverkar uppgiften i den sista kolumnen.

Eftersom högskolans utbildningsutbud varierar mellan åren går det inte att göra en jämförelse per utbildning med föregående år. Nedan redovisas en jämförelse på

TABELL 1

Förteckning över antal sökande till högskolans program

Program	Antal sökande	Varav kvinnor (%)	Varav män (%)	Antal antagna	Varav kvinnor (%)	Varav män (%)	Antal sökande per antal antagna
Kandidatprogram i cirkus	151	48%	52%	24	38%	63%	6,3
Kandidatprogram i danspedagogik	75	95%	5%	16	88%	13%	4,7
Ämneslärarprogram i dans	43	93%	7%	14	86%	14%	3,1
Masterprogram i nya performativa praktiker	59	63%	37%	19	74%	26%	3,1
Masterprogram i samtida dansdidaktik	13	85%	15%	9	78%	22%	1,4
Kandidatprogram i opera, inriktning sång	92	73%	27%	9	56%	44%	10,2
Masterprogram i opera, inriktning sång	40	73%	28%	6	50%	50%	6,7
Kandidatinriktningar vid StDH:							
- Design för film och tv	27	70%	30%	4	75%	25%	6,8
- Filmfoto	107	32%	68%	4	75%	25%	26,8
- Filmklippning	126	42%	58%	4	50%	50%	31,5
- Filmljud	36	22%	78%	6	17%	83%	6,0
- Filmmanus	141	42%	58%	5	60%	40%	28,2
- Filmproduktion	63	51%	49%	6	50%	50%	10,5
- Filmregi	272	37%	63%	5	40%	60%	54,4
Magisterprogram i internationell scenkonst	11	64%	36%	7	71%	29%	1,6
Masterprogram i film och media (alla inriktningar)	146	33%	67%	26	46%	54%	5,6
Summa	1400¹	687	710	164	98	66	

¹ För tre sökande framkommer inte kön i dokumentationen i samband med ansökan varför summeringen av antal sökande (kvinnor och män) och totalt antal sökande inte är densamma.

² Personer vars juridiska kön är kvinna.

helheten avseende antal sökande (kvinnor respektive män) samt antal antagna (kvinnor respektive män).

Antal antagna till utbildningsprogram		
	2015	2014
Totalt antal sökande	1400 ¹	2721*
Varav kvinnor	687	1957
Varav män	710	764
Totalt antal antagna	164	150
Varav kvinnor	98	103
Varav män	66	47

¹ För tre sökande framkommer inte kön i dokumentationen i samband med ansökan varför summeringen av antal sökande (kvinnor och män) och totalt antal sökande inte är densamma.

* 2014 skedde antagning till kandidatnriktning skådespeleri till vilken det anmälde sig 1176 sökande.

Anmälning- och studieavgifter

Högskolan har som ambition att till de utbildningar som ges med engelska som undervisningsspråk attrahera sökande från andra språkområden och så sker med stor framgång. Till högskolans utbildningar med svenska som huvudsakligt undervisningsspråk utgörs de utländska studenterna mestadels av studenter från andra nordiska länder. Merparten av de utländska studenterna kommer från andra europeiska länder men under året har tolv studieavgiftsskyldiga studenter sökt till SKH. Av dessa var det sex som antogs, fyra valde dock att inte påbörja studierna. En av dem hade beviljats stipendium som täckte studieavgiften, övriga avstod sina platser i samband med att de inte fick stipendium. Den tilldelning av stipendiemedel som skett till högskolorna har hittills tyvärr inte möjliggjort antagning av studieavgiftsskyldiga studenter till högskolans program varje år. Högskolan har därför sparat stipendiemedel för att kunna dela ut stipendier som täcker hela studieavgiften. Under året kom besked om att SKH kommer att erhålla ett höjt stipendieutrymme från Universitets-

och högskolerådet, vilket möjliggör en ökad antagning av studieavgiftsskyldiga studenter.

Studieavgiftsskyldiga sökande ingår i urvalet parallellt med sökande som inte är studieavgiftsskyldiga. Detta beror på att högskolan ser det som viktigt att antagningen sker i konkurrens även för denna grupp. Det är alltså inte tillräckligt att vara behörig och ha möjlighet att, genom stipendium eller annan finansiering, bekosta studieavgiften. Förutom en vilja att det ska vara de mest kvalificerade sökande som ska antas, beror detta på att det ofta finns begränsningar för hur många studenter som kan läsa en kurs eller inriktning med hänsyn till bland annat infrastruktur. I granskningen av om de sökande är skyldiga att avlägga anmälning- och studieavgift är högskolan beroende av stöd från Universitets- och högskolerådet, och i förlängningen, Migrationsverket. Stödet i detta avseende fungerar väl. Se vidare not 2 i den finansiella redovisningen. **TABELL 2 – FÖRTECKNING ÖVER ANTAL STUDIEAVGIFTSSKYLDIGA SÖKANDE**

Särskilt pedagogiskt stöd

Högskolan avsätter i enlighet med regleringsbrevet 0,3 procent av takbeloppet för särskilt pedagogiskt stöd till studenter med funktionsnedsättning. Under året täcktes inte högskolans kostnader för detta stöd av de avsatta medlen och SKH har därför anhållit om att få ersättning för det överskjutande beloppet ur de särskilda medel som förvaltas av Stockholms universitet. Detta förklaras till stor del av kostnaderna för tolkning till teckenspråk. Utöver stöd för tolkning består högskolans kostnader främst i stöd till studenter med dyslexi och studenter med neuropsykiatriska variationer. Det är stora skillnader mellan högskolans utbildningsmiljöer i vilken utsträckning studenter begär att få särskilt pedagogiskt stöd. De kostnader som redovisades till Stockholms universitet var drygt 2,3 mnkr. År 2014 redovisades kostnaderna per ingående högskola men kan summeras till drygt 2,8 mnkr.

TABELL 2

Förteckning över antal studieavgiftsskyldiga sökande

(endast utbildningar med studieavgiftsskyldiga sökande inkluderas)

Program/kurs	Antal sökande	Antal antagna	Antal beviljade stipendier	Antal som påbörjat studier
Kandidatprogram i cirkus	3	0	0	0
Masterprogram i nya performativa praktiker	6	4	1	1
Masterprogram i opera, inriktning sång	1	0	0	0
Deltagande berättande (fristående kurs)	2	2	2	1
Summa	12	6	3	2

Utbildningens nyckeltal

Under året genomförde SKH anslagsfinansierad utbildning motsvarande 496,5 helårsstudenter (hst) och 456 helårsprestationer (hpr). År 2014 var motsvarande siffra 437 hst och 420 hpr. SKH:s hst/hpr fördelar sig över de tre ingående högskolorna enligt följande: 193,8 hst/181 hpr vid DOCH (2014: 175 hst/160 hpr), 44,3 hst/40 hpr vid OHS (2014: 37 hst/38 hpr) och 258,4 hst/235,1 hpr vid StDH (2014: 225 hst/223 hpr). Prestationsgraden är således genomgående hög inom SKH: 92 procent (2014: 96 procent).

Högskolan har under året inhämtat tidigare sparade prestationer och vid årets slut finns det en överproduktion motsvarande sju procent. Eftersom sammansättningen av utbildningsutbudet varierar mellan åren (på grund av periodiserad antagning) har högskolan en viss fluktuation i utfallet. För att kunna ha större beredskap att balansera detta över tid har vi velat bygga upp en buffert i form av en viss överproduktion.

Av 210,6 hst (registrerade studenter under höstterminen 2014) har endast 9,8 hst (4,6 procent) inte uppvisat något resultat under höstterminen 2014 och vårterminen 2015. Detta kan jämföras med att av 179 hst (registrerade studenter under höstterminen 2013) hade 16 hst (8,9

procent) inte uppvisat några resultat under höstterminen 2013 och vårterminen 2014. Utvecklingen är positiv och högskolan bedömer att arbetet för att utveckla examinationsformerna för fristående kurser har gett utdelning. Arbetet har bestått i att aktivt välja examinationsformer som gör, att även de studenter som inte är i behov av dokumentation utan endast vill fördjupa sin kunskap, väljer att prioritera deltagande i examinationen.

Under året har sammantaget 108 examina utfärdats. År 2014 utfärdades sammanlagt 71 examina. Högskolan införde föregående år den process för utfärdande av examen som UKÄ med bas i studenternas rättigheter förespråkar. Detta innebär att studenterna ansöker om examen. Det krävs därmed en aktiv handling från studentens sida för att få ett examensbevis och antalet utfärdade examina kan inte ses som en uppgift av hur många studenter som under året slutfört en kandidat-, magister- eller masterutbildning. Antalet utfärdade examina har ökat jämfört med föregående år. Detta kan delvis tas som intäkt för att den förändrade rutinen för hur examensbevis utfärdas börjar få genomslag, men beror även till stor del på att fler kandidatriktningar avslutades under 2015 än under 2014. Högskolan har ämneslärarprogram, men det blir först under 2016 som de studenter som läser det femåriga ämneslärarprogrammet avslutar sina studier. **TABELL 3 – UTFÄRDARDE EXAMENSBEVIS**

TABELL 3

Utfärdade examensbevis

Avlagda examina enligt 1993 års examensordning	2015			2014		
	Totalt	Kvinnor	Män	Totalt	Kvinnor	Män
Högskoleexamen	2	2	0	2	2	0

Avlagda examina enligt 2007 års examensordning	2015			2014		
	Totalt	Kvinnor	Män	Totalt	Kvinnor	Män
Konstnärlig kandidatexamen	73	46	27	19	13	0
Kandidatexamen	12	11	1	13	13	6
Konstnärlig magisterexamen	1	1	0	23	17	6
Konstnärlig masterexamen	16	15	1	8	4	4
Ämneslärarexamen	4	4	0	6	6	0
Totalt	108	79	29	71	55	16

Under året har uppdragsutbildning genomförts på uppdrag av TV4 respektive Sveriges Radio. Utbildningen har varit icke-poänggivande. Intäkterna för uppdragsutbildningen uppgick till 180 tkr. År 2014 uppgick intäkterna för uppdragsutbildning till 193 tkr. Se vidare not 2 i den finansiella redovisningen. **TABELL 4 – FÖRTECKNING ÖVER GENOMFÖRD UPPDRAGSUTBILDNING**

Internationalisering

SKH har en stor mängd internationella samarbeten med olika form, struktur och innehåll. Genom samverkan med andra lärosäten vässas kvaliteten, och i möten med andra gemenskaper och traditioner skapas möjligheter för både studenter och personal att konfronteras med tankar, normer, värden, perspektiv och teorier som de annars inte får tillgång till. Högskolans internationella arbete sker dels inom ordinarie utbildningsprocesser, dels som specifika projekt.

Det löpande arbetet består bland annat av att utbildningarna har en internationell rekryteringsbas, att utländska lärare anlitas och genom att hela studentgrupper reser för att delta i festivaler, konferenser och gemensamma utbildningsaktiviteter med andra utbildningar. Bland de aktiviteter som utförts inom utbildningarna ingår bland annat att studenterna på masterprogrammet i koreografi deltog i en workshop och genomförde en fältstudie i Beirut, Libanon samt att studenterna inom kandidatnriktningen Berättande animerad film vid institutionen för film och media, deltog i en internationell animationsfilmfestival i Hiroshima, Japan.

Bland de utländska lärare som undervisat på SKH under året märks gästlärare från Théâtre du Soleil, Frankrike, däribland dess konstnärliga ledare. Dessa gästlärare ledde sommarkursen Nomadskolan, som genomfördes på Fårö i samarbete med Bergmancentret. Kursen lockade drygt 50 deltagare från Sverige och andra

länder. Kursen gavs på engelska och målgruppen var både personer utan formell skådespelarutbildning från socioekonomiskt eftersatta områden och erfarna scenkonstnärer. Genom kursen fick de tillsammans träning i teaterskapande och skådespeleri. Kursen hade en utforskande ansats och utgjorde en internationell mötesplats vad gäller såväl deltagare som teatertraditioner. Inom kursen utgick den konstnärliga diskussionen från Théâtre du Soleil's arbete med att vidga representationen av olika grupper i scenrummet, förändra tilltalet till teaterpubliken och utgå ifrån ett visuellt och narrativt ideal som baseras på mer än de traditionellt västeuropeiska.

SKH har en mängd samarbetsprojekt som, ofta med extern finansiering, bedrivs tillsammans med utländska högskolor. Genom dessa projekt kan relationer, frågeställningar och perspektiv utvecklas och fördjupas. Under året har nya samarbetsprojekt etablerats genom att DOCH erhöll finansiering för "Next Move", ett Erasmus+ strategiskt partnerskap i samarbete med Stichting ArtEZ, Nederländerna och Det Jyske Musikkonservatorium, Danmark. Projektet syftar till att undersöka och utveckla nya metoder för att möta de förändrade behov som finns i samhället idag vad gäller undervisning i dans, musik och andra konstformer. Högskolan har sedan tidigare ansvar för ett annat Erasmus+ strategiskt partnerskap och har Linnaeus-Palme-finansierade samarbeten med Brasilien och Georgien. Under året avslutades även ett STINT-finansierat projekt.

Utbyten sker dels inom de projekt som nämnts ovan, dels genom avtal inom ramen för Erasmus+ och Nordplus. Under året har sex studenter varit utomlands på utbyten och 21 utländska studenter läst vid SKH inom ramen för Erasmus+ eller Linnaeus-Palme. Studenterna som kommit till Sverige genom Erasmus+ har varit från olika nordiska länder och Tyskland, Österrike och Storbritannien. De svenska studenterna har inom Erasmus+ vistats i olika nordiska länder, Tjeckien och Spanien. Samarbetet inom Linnaeus-Palme rör utbyte med Brasilien och har omfattat både utresande och inresande studenter. Därtill har 14 inresande och tre

TABELL 4

Förteckning över genomförd uppdragsutbildning

Namn på kurs	Antal studenter	Beställare
Dramaturgi och programanalys	14	TV4: Kalla fakta-redaktionen
Kompetensutveckling för programledare på Ekot SR	15	Sveriges Radio: Ekoredaktionen



utresande studenter genomfört kortare utbyten inom Nordplus-samarbeten. Under året har även tolv utresande och sex inresande lärare genomfört utbyten inom ramen för Erasmus+, Linnaeus-Palme och Nordplus.

SKH medverkar även i ytterligare nätverk och undersöker regelmässigt möjligheten att utveckla nya samarbeten. Under året har besök och möten genomförts för att undersöka möjligheterna till samarbete med bland annat Moçambique och Sydafrika (DOCH), Amsterdam (OHS), Palestina (StDH och DOCH) samt Kina (StDH).

Kvalitetsarbete och Universitetskanslersämbetets utvärderingar

SKH har under 2015 lämnat in tre åtgärdsrapporter gällande de examenskvalitetsgranskningar som av Universitetskanslersämbetet (UKÄ) under 2014 fick omdömet "bristande kvalitet". Åtgärdsrapporterna, två inom området Scenisk gestaltning och en inom området Pedagogik, didaktik och utbildningsvetenskap, hade föregåtts av intensivt och genomgripande kvalitetsutvecklingsarbete vid de aktuella utbildningarna, lett av vicerektorerna vid de aktuella högskolorna. Exempel på åtgärder som genomförts är en mer systematiserad användning av externa bedömare vid examinationer och en mer ela-

borerad progression i lärprocessen kring studenternas kritiska reflektion. Dessutom har kursstrukturer förändrats, så att det blir tydligare för studenterna vad som krävs av dem för att nå examensmålen. Det inkluderar också en tydligare process kring handledning av studenternas självständiga arbeten och starkare strukturer för kollegiala samarbeten.

I augusti 2015 kom beskedet att UKÄ gör den samlade bedömningen att OHS:s utbildningar, på såväl master- som kandidatnivå, håller så hög kvalitet att man inte längre bedömer att det finns någon anledning att rikta kritik mot dem. Ett motsvarande besked gällande utbildningen i danspedagogik vid DOCH dröjer ännu. Vid kontakt med UKÄ har man meddelat att man ännu inte kan ange något datum för ett slutgiltigt svar.

Under året har också en process initierats för att utveckla ett nytt sammanhållet kvalitetssäkrings- och utvecklingssystem i enlighet med de intentioner som aviserats i en promemoria från regeringen i mars 2015. I avvaktan på ett slutgiltigt regeringsbeslut om vilka krav som kommer att ställas på det nya kvalitetssäkringssystemet, har arbetet tagit sin huvudsakliga utgångspunkt i de rekommendationer och riktlinjer som återfinns i Standards and guidelines for quality assurance in the European Higher Education Area (ESG). En del i processen har varit att påbörja arbetet med att formulera en gemensam kvalitetspolicy. Arbetet leds av vår kvalitetsutvecklingsansvarige som anställdes i januari 2015.

För att relatera arbetet även till processer utanför SKH har vi deltagit i flera lärosättesövergripande seminarier, bland annat arrangerade av Sveriges universitets- och högskoleförbund (SUHF). Det har också varit viktigt att förhålla oss till en internationell kontext för konstnärliga högskolor, varför vi engagerat oss i EQ-Arts, en samarbetsorganisation (affiliate status) till ENQA, som fokuserar på kvalitetssäkrings- och kvalitetsutvecklingsarbete vid konstnärliga högskolor i Europa. SKH:s rektor sitter med i styrelsen och under året har en medarbetare deltagit i en EQ-Arts Reviewers Training i Birmingham.

Samverkan med omgivande samhälle

Interaktionen med det omgivande samhället är en viktig och aktiv del av högskolans arbete. Syftet är både att låta studenterna möta den framtida arbetsmarknaden och publiken, och att ge dessa grupper en ingång i högskolans olika verksamheter för att på så sätt sprida och bygga upp kunskap. Genom offentliga föreställningar på egna och professionella scener, liksom genom turnéer i exempelvis skolmiljö, möter högskolans studenter både van och ovan publik. Denna interaktion med publiken är en ovärderlig del av högskolans utbildningar. De konstnärliga utbildningar som inte är scenbaserade möter på motsvarande sätt sin publik på exempelvis filmfestivaler. Ämneslärarutbildningen och danspedagogutbildningen möter genom sin verksamhetsförlagda utbildning de barn-, ungdoms- och elevgrupper som de kommer att

arbeta med efter examen. Genom föreläsningar och deltagande i festivaler interagerar studenter och lärare med allmänheten och branschen. Exempel på detta från det gångna året är en skoluturné i bland annat Värmland och Tensta (DOCH), föreställningar på Unga Klara (StDH), Svensk animerad film 100 år (StDH) samt föreställningar tillsammans med Norrköpings symfoniorkester (OHS).

Studenternas arbete får även genomslag vid festivaler och konstnärliga utmärkelser. Under året har tre studenter från avgångsklassen 2014 på kandidatprogrammet i cirkus mottagit flera priser vid festivalen Cirque de Demain i Paris (DOCH). En student på Operahögskolans kandidatprogram tilldelades under hösten Jenny Lindh-stipendiet vilket innefattar bland annat en turné i USA. Två kortfilmer skapade inom kandidatutbildningarna i film har också prisats, en genom en nominering till en Student Academy Award och en genom Student Visionary Award på Tribeca Film Festival i USA.

Högskolan arbetar även med kunskapsöverföring genom samarbeten med externa parter. Under våren 2015 samverkade DOCH, tillsammans med Danscentrum Stockholm, med ett New York-baserat danskompani. Gruppen undervisade studenter i Community Action Training (CAT) – en speciell metod för att arbeta med dans i grupper som har upplevt trauma, specifikt riktat till våldutsatta kvinnor och unga barn. StDH samverkade med Arbetsförmedlingen inom Jobbchansen om att genomföra workshoppar på temat socialiserande övningar, talövningar och presentationsteknik för att stödja ungdomar som står långt från arbetsmarknaden i att skaffa redskap för att etablera sig i yrkeslivet.





Mötena med det professionella yrkeslivet är centrala för utbildningarnas utveckling. Förutom att etablerade konstnärer anlitas som gästlärare, är dialogen med branschen en viktig källa till inspiration vad gäller vilka slags fristående kurser som högskolan ska erbjuda samt för utvecklingen av utbildningsprogrammen. Samverkan inom nätverk, med olika delar av de sektorer som högskolans verksamhetsområde berör, är ett annat viktigt arbetssätt. Exempel på riktade aktiviteter som möjliggör för högskolans studenter att möta arbetsmarknaden är bland annat verksamhetsförlagd utbildning och praktik samt föreställningar som ges i samarbete med professionella konstnärer och scener. Ett samarbete med Teateralliansen om mentorskap för högskolans studenter och en arbetsmarknadsdag som genomfördes på StDH under höstterminen, är exempel på direkta aktiviteter.

Forskningsanknytning

Forskningsanknytningen av högskolans utbildningar sker bland annat genom att de lärare som undervisar inom utbildningen bedriver egen forskning, att högskolans doktorander har institutionstjänstgöring i form av undervisning, och att forskare tas in för att i utbildningen undervisa inom områden som anknyter till deras forskning. Den gemensamma verksamheten med forskningspresentationer och seminarier är en resurs

för högskolans lärare. Detta gäller både för dem som är aktiva med egen forskning och som får diskutera sina egna och andras planerade, pågående och avslutade projekt, och för dem som genom att delta vid seminarier och presentationer får ta del av aktuell forskning inom det egna eller närliggande områden. I kapitlet Forskning utvecklas beskrivningar av högskolans forskningsverksamhet och utbildning på forskarnivå.

Ett arbete som konkret bidrar till att utöka samarbetena mellan högskolans olika delar är den mötesplats för högskolans profilprofessorer och ansvariga för program på avancerad nivå som skapats under året. Genom denna mötesplats kan samarbeten mellan utbildningarna på avancerad nivå och forskarnivå underlättas och det kontinuerliga samtalet möjliggöra att fler samarbeten etableras och att profilprofessorerna och doktoranderna i allt större utsträckning engageras i utbildningarna.

HOLMS
NÄRLIGA
KOLA



FORSKNING OCH UTBILDNING PÅ FORSKARNIVÅ

Forskningen vid SKH bygger på de praktiker och den mångåriga forskning som bedrivits inom inriktningarna film och media, koreografi, opera och scen. Målsättningen för 2015 var att fortsätta etableringen av en stark och stabil forskningsmiljö, bland annat genom att tillvarata pågående forskning och låta verksamma forskare, doktorander, lärare, konstnärer och andra aktörer pröva sina idéer i experimentella, tvärkonstnärliga och gränsöverskridande samarbeten.

Genom att arbeta med implementeringen av forskningsstrategin för 2014–2016 påskyndade vi övergången till en gemensam forskningskultur som fungerar som ett stöd för både disciplinär och interdisciplinär forskning inom SKH:s institutioner. Ytterligare ett steg på den vägen tog SKH genom ansökan om examenstillstånd på forskarnivå som speglar utvecklingen av en gemensam, mångfacetterad och sammanhållen forskningskultur.

Ansökan om examenstillstånd

Den mest prioriterade uppgiften under året var att fortsätta uppbyggnaden av den gemensamma forskningsmiljön och forskarutbildningen för att motsvara kraven för examenstillstånd på forskarnivå, samtidigt som SKH utarbetade och sammanställde en ansökan för att beskriva hur vi uppfyller kriterierna för forskarutbildning. I oktober färdigställdes ansökan om tillstånd att utfärda konstnärlig examen på forskarnivå. Ansökan lämnades in till UKÄ och besked beräknas i juni 2016.

Ansökan bygger på det omfattande arbete som gjorts inom hela SKH alltsedan samgåendeprocessen inleddes 2013. Ansökan redogör för lärosätets förutsättningar att bedriva forskarutbildning inom området *konstnärliga praktiker* i forskarutbildningsämnet *performativa och mediala praktiker* i de fyra ämnesinriktningarna film och media, koreografi, opera och scen. I ansökan beskrivs bland annat området för examenstillstånd, forskarut-

bildningsämnet och dess inriktningar, forskarutbildningsmiljön inklusive forskarutbildningens uppbyggnad och kursstruktur, handledarresurserna, kvalitetsutveckling och kvalitetssäkring vid SKH.

Frågan om området för examenstillståndet och forskarutbildningsämnet behandlades under året i forskningsnämnden och högskolestyrelsen, och i dialog med institutionerna fördjupades samtalen om hur området, forskarutbildningsämnet och forskningsinriktningarna film och media, koreografi, opera och scen kan samverka för att ytterligare utveckla forskningsverksamheten. I ansökansprocessen formulerade SKH en gemensam vision för forskning inom området. Arbetet med ansökan leddes av en styrgrupp och involverade stora delar av ledningen, forskningsorganisationen och forskningskansliet.

Den gemensamma forskningsverksamhetens utveckling

Forskningsinriktningarna stärktes och utvidgades genom forskningskollegier inom SKH:s fyra profilområden för forskning. Profilmrådena för forskning utvecklades i en intern process under samgåendet 2013 och fungerar som tvärdisciplinära mötesplatser för SKH:s forskningsinriktningar. Profilmrådena för forskning är: Koncept och komposition; Konst, teknik, materialitet; Kroppsliga och vokala praktiker; Plats, händelse, möte. Forskningskollegierna samlade forskande lärare från alla ämnesinriktningar och kollegiesamtalen fungerade som verktyg för transdisciplinär utveckling.

Genom att arrangera kontinuerliga seminarier etablerade vi den gemensamma forskningsverksamheten och forskningsorganisationen utvecklade en allt större samverkan med hela högskolans verksamhet, i dialog med personal på de lokala högskolorna. Under 2015 genomförde SKH ett trettiotal öppna forskningsseminarier,



redovisningar och presentationer i egna lokaler men även på andra platser som till exempel Dansens hus, ljudscenen Auditorium, MdT (Moderna dansteatern) och Tempo dokumentärfilmfestival. Högskolan utvecklade även biblioteket och informationsförsörjningen. Läs mer på sidan 30 om bibliotekets verksamhet.

SKH inledde rekryteringen av professorer till tre av högskolans profilområden. I avvaktan på professurernas tillsättning förstärktes forskningsorganisationen med tre tillfälliga gästprofessorer från och med 1 september 2015: Annette Arlander, Ole Lützow Holm och Daniel Peltz. Tillsammans med övriga tre professorer inom forskningsorganisationen hade de i uppdrag att utveckla SKH:s profilområden för forskning under det närmaste året. Under året ledde professorsgruppen regelbundna forskningskollegier, undervisade på doktorand- och masterkurser, genomförde seminarieverksamhet i syfte att stärka forskningsmiljön och satte sig in i högskolans pågående forskningsverksamhet, bland annat genom aktivt deltagande vid forskares och doktoranders presentationer.

För att både utveckla forskningen och skapa långsiktiga förutsättningar för att stärka forskningsanknytningen på utbildningen på grundnivå och avancerad nivå, erbjöds professorer forskningstid med upp till 40 procent av anställningen. Det har lett till att 22 professorer nu bedriver forskning inom sina anställningar. Den här satsningen bidrog – tillsammans med fördelning av medel till semi-

narieverksamhet, forskningsprojekt, publiceringar, konferenser och nätverk – till att profilera forskningen vid SKH nationellt och internationellt. Den allt högre intensiteten i verksamheten synliggjorde också behovet av en samlad strategi för publicering och spridning av SKH:s forskning. Under året påbörjades därför ett arbete med att finna lösningar för de olika behov av publicering, spridning och arkivering av forskningsprocesser och -resultat som vi har identifierat i verksamheten. Som ett led i det arbetet genomförde SKH bland annat workshoppar kring registrering av resultat inom konstnärlig forskning i DiVA, tillsammans med övriga konstnärliga lärosäten i Stockholm.

I slutet av året planerade SKH för första gången interna forskningsdagar där ett tjugotal forskande lärare i januari 2016 ska presentera pågående forskning och utvecklingsarbeten, för att stimulera till kollegialt utbyte mellan lärarna.

Arbetet med att stödja ansökningar om extern forskningsfinansiering fortsatte. Fyra ansökningar om projektbidrag för konstnärlig forskning samt två ansökningar om konferensbidrag i Vetenskapsrådets utlysning lämnades in, dock utan att de beviljades medel. Arbetet utvärderades och när processen inför nästa ansökningsomgång inleddes i november–december sjösatte vi en delvis omarbetad modell för skrivprocessen.

Forskningsmiljön stärktes ytterligare genom de lokala högskolornas kvalitetsutvecklande arbete. Några exempel på det är OHS:s forskningskluster som på ett genomgripande sätt problematiserade och diskuterade forskningsaspekter av opera, forskningsgruppen i danspedagogik som fortsatte sin seminarieverksamhet med inbjudna föreläsare under temat vetenskaplig metod samt institutionen för film och media som initierade en serie samtal för att utveckla kriterier och process för bedömning av forskningsprojekt inom film och media.

För att stimulera experimenterande i det dagliga forskningsarbetet inrättades under året Co-lab, som är en laborativ miljö för möten mellan utbildning och forskning. Co-lab består av ett medielabb, biblioteks- och mötesytor och är öppet för forskare, studenter, lärare och personal. Verksamheten leds av en lärare som utvecklar workshoppar i samarbete med forskande personal och studenter.

Forskningsnämnd

En ny forskningsnämnd utsågs för en period på tre år. Den består av 13 ledamöter varav sex valda lärarrepresentanter (två från vardera lokal högskola), två representanter från Kungl. Konsthögskolan, två studentrepresentanter samt tre externa ledamöter. Forskningsnämnden genomförde utlysningar av konferensbidrag, resebidrag samt projektbidrag riktade till doktorander och professorer. Nämnden inrättade ett beredande forskarutbildningsråd för att stödja utvecklingen av den nya forskarutbildningen. Rådet beredde bland annat kursplaner, rutiner och riktlinjer för handledare och forskarutbildning, läs mer under Utbildning på forskarnivå nedan.

Forskningsanknytning

Studenter på grundnivå och avancerad nivå integrerar forskande perspektiv på olika sätt i sina utbildningar. De får själva pröva forskningsliknande arbetsmetoder i kortare moment och de möter också aktuell forskning genom att doktorander och forskande lärare undervisar på utbildning på grundnivå och avancerad nivå med utgångspunkt i sin egen pågående forskning. Forskningsnämnden diskuterade möjligheten att införa forskningstid även i lektors anställningar från och med 2016, i enlighet med arbetstidsavtalet för lärare, och ett förslag presenterades för institutionerna i december 2015.

Att skapa utrymme för institutionstjänstgöring inom forskarutbildningen för doktoranderna gör det möjligt för studenter på grundnivå och avancerad nivå att komma i kontakt med forskning. Under året tog SKH därför fram en avsiktsförklaring om att samtliga doktorander ska erbjudas 10–20 procent institutionstjänstgöring. Dok-

toranderna har institutionstjänstgöring sedan tidigare men omfattningen har skiftat beroende på olika praxis. Doktorander placerade vid StDH har exempelvis 20 procent institutionstjänstgöring som finansieras gemensamt mellan institutionerna där.

Forskningsanknytning i utbildningarna sker även genom de kopplingar som skapas när lärare bedriver konstnärliga forsknings- och utvecklingsarbeten (KFoU-arbeten).

Pågående forsknings- och utvecklingsarbeten

Lärare vid de sju institutionerna var verksamma i 42 KFoU-arbeten under året varav åtta avslutades och presenterades vid öppna redovisningar. Totalt beviljades 21 nya projekt medel om 2,6 mnkr. Sammanfattningsvis hade SKH i slutet av året 55 anslagsfinansierade KFoU-projekt.

Liksom under 2014 ansvarade högskolans tre lokala utbildningsnämnder för att fördela vissa medel för forsknings- och utvecklingsprojekt som ett sätt att behålla den lokala anknytningen i forskningsverksamheten. En förändring från föregående år var att de lokala högskolorna valde att samordna sina lokala bidragsutlysningar så att de blev gemensamma, en på våren och en på hösten. Det gjordes som ett resultat av att forskningsnämnden och de tre lokala nämnderna i början av året inledde en konstruktiv dialog för att utarbeta gemensamma bedömningskriterier, men också en gemensam beredningsprocess för lokala bidragsutlysningar, där externa bedömare från respektive ämnesinriktning deltog. Forskningsnämnden utlyste särskilda projektmedel för professorer i syfte att följa upp satsningen där professorer getts tid för forskning i anställning.

Utbildning på forskarnivå

SKH har sedan januari 2014 arbetat med att förbereda för en egen forskarutbildning och genomförde flera insatser under året för att utveckla och säkra kvaliteten. Under 2015 hade SKH sammanlagt 19 anställda doktorander som var antagna till forskarutbildning vid tre olika lärosäten, läs mer under rubriken Delseminarier och disputationer på sidan 20. Under året disputerade tre doktorander och SKH inledde förberedelserna för utlysning av sex–åtta nya doktorandanställningar 2016. Samtliga nuvarande doktorander är antagna till forskarutbildning vid Konstnärliga fakulteten vid Lunds universitet i ämnena film och media, opera, koreografi samt teater. Utöver dessa finansierade SKH även två doktorander i fri konst inom en överenskommelse med Kungl. Konsthögskolan i Stockholm.

Aktiviteter

Under året etablerade SKH formerna för den forskarutbildning som vi planerar att genomföra om vi får eget examens-tillstånd. Bland annat beslutade forskningsnämnden om en allmän studieplan i ämnet *performativa och mediala praktiker*, kursplaner för de obligatoriska kurserna inom forskarutbildningen samt riktlinjer för rapportering av valbara kurser och andra poänggivande moment. Samtidigt pågick även arbetet med att utveckla de forskarutbildningskurser som redan ges vid SKH, strukturerna för planering av delseminarier, stödet till handledare på forskarnivå samt strukturerna för uppföljning av individuella studieplaner.

Inom forskarutbildningen genomfördes tre obligatoriska kurser. Två av dem behandlade metoder respektive dokumentationsprocesser i konstnärlig forskning, och den tredje, kallad Doktorandseminarier, sträcker sig över hela forskarutbildningsperioden och innebär bland annat aktivt deltagande vid samtliga delseminarier och disputationer genomförda av SKH:s doktorander samt återkommande seminariedagar. Kurserna inkluderade bland annat presentationer och samtal med forskande lärare inom och utanför SKH men också deltagande i en internationell konferens om konstnärlig forskning (PARSE) vid konstnärliga fakulteten vid Göteborgs universitet i november 2015.

SKH anordnade en valbar kurs i kunskapsfilosofi och planerade för ytterligare två valbara kurser som kommer att äga rum i samband med ett symposium om operaforskning på OHS samt i anslutning till konferensen Bodies of Evidence på DOCH, båda i januari nästa år. En doktorand deltog vidare i en två veckor lång workshop med den konstnärliga ledaren och sex skådespelare från Théâtre du Soleil i Frankrike, som ett poängsatt moment inom sin forskarutbildning. Workshopen organiserades av StDH.

I augusti 2015 var SKH värd för en skandinavisk sommarkurs för doktorander och handledare i konstnärlig forskning, Summer Academy in Artistic Research (SAAR). Kursen organiserades för fjärde året i rad som ett samarbete mellan Konstuniversitetet i Helsingfors och the Norwegian Artistic Research Programme. Sammanlagt deltog 17 doktorander och sex handledare från Finland, Norge och Sverige. Vi utvecklade också dialogen med andra lärosäten kring forskarutbildning. Utöver samarbetet kring Summer Academy for Artistic Research, deltog SKH i ett möte om forskarutbildning inom scenkonst med berörda svenska lärosäten och i ett symposium om konstnärlig forskarutbildning i Europa, som hölls i Berlin. I symposiet deltog även två doktorander med presentationer i den utställning som pågick parallellt på Haus der Kulturen der Welt. Därutöver planerades, tillsammans med Teaterakademien (TeAK) på Konstuniversitetet i Helsingfors, gemensamma doktorandseminarier som TeAK anordnar kommande vår.

I juni och december hölls uppföljningssamtal med varje doktorand och dess handledare för att diskutera och revidera den individuella studieplanen. SKH beslutade också om en ny doktorandstege för doktorandernas lönesättning. Där fastställdes också att doktoranderna fortsättningsvis genomför delseminarier när 30 procent, 50 procent respektive 80 procent av utbildningen genomförs. Dessutom ska varje doktorand ha ett slutseminarium cirka sex månader före beräknad disputation. Forskningsnämnden genomförde även två utlysningar av projektmedel för doktorander under året och beviljade 20 projektbidrag om totalt 790 tkr.

Delseminarier och disputationer

Tre disputationer genomfördes under året. Först ut var Niklas Hald som disputerade i januari med avhandlingen "Skådespelaren i barnteatern" vid Senter for praktisk kunnskap, Universitet i Nordland, Norge, och en uppföljande presentation genomfördes i anslutning till detta på StDH. Carl Unander-Scharin disputerade strax därefter vid KTH med forskningsprojektet "Extending Opera – Artist-led Explorations in Operatic Practice through Electronics and Interactivity". Disputationen inkluderade även en konstnärlig presentation i Reaktorhallen R1 på KTH. Slutligen disputerade Jonas Forssell med forskningsprojektet "Textens transfigurationer" inom Konstnärliga forskarskolan vid konstnärliga fakulteten vid Lunds universitet. Disputationen hölls på Operahögskolan i oktober 2015.

Tio doktorander genomförde offentliga delseminarier under året:

30 %-seminarium

Alex Nowitz
Anna Pettersson
Jonathan Priest
Carina Reich
Paz Rojo

50 %-seminarium

Nils Claesson

75 %-seminarium

Mette Ingvarsen
Kirsi Nevanti

Slutseminarium

Malin Arnell
Jonas Forsell

Forskarhandledning

Hösten 2015 startade SKH högskolans första utbildning i handledning på forskarnivå. Kursen hade åtta deltagare



och fortsätter under 2016. Ett internt handledarkollegium genomfördes på våren och dessutom två handledarseminarier i samarbete med Konstfack, Kungl. Konsthögskolan och Kungl. Musikhögskolan i Stockholm. På de två seminarierna diskuterades forskarhandledning med utgångspunkt i temata *empati* respektive *motstånd*.

Kvalitetssäkring

SKH fortsatte uppbyggnaden av rutiner för kvalitetssäkring av den forskarutbildning som bedrivs. Ansvar och organisation för det arbetet finns formulerat i SKH:s arbetsordning.

Forskningsnämnden hade det övergripande kollegiala ansvaret för samordning av högskolans forskning och forskarutbildning, kvalitetsgranskning, samverkan med utbildningarna på grundnivå och avancerad nivå samt uppföljning. Ett forskarutbildningsråd inrättades och utgör som underorgan till forskningsnämnden ett särskilt stöd för att utveckla forskarutbildningen vid SKH. Rådets organisation och uppdrag fastställdes i mars av forskningsnämnden som också utvärderar och reviderar dess verksamhet en gång varje år. Rådet ska ha en samlad erfarenhet av att arbeta med forskarutbildning som handledare, lärare eller på annat sätt ha ansvarat för forskarutbildning, gärna i flera olika forskarutbildningsmiljöer.

Förutom ovanstående genomförde vi också andra åtgärder för att kvalitetssäkra doktorandernas målluppfyllelse. Kursvärderingar och kvalitetsutveckling av forskarutbildningen, dokumentation av individuella poängsatta moment, samt återkoppling från opponenter i samband med delseminarier, slutseminarier och disputation var alla viktiga moment som bidrog till kvalitetssäkring av doktorandernas studier under 2015. Kursvärderingar genomfördes på kurserna. Dessa används till att ytterligare förbättra kursernas inriktning och upplägg så att de stödjer doktorandernas arbete. De individuella poängsatta elementen i forskarutbildningen kvalitetssäkrades, för att göra det tydligt för både doktorand och handledare hur dessa främjar doktorandens arbete och bidrar till att de når examensmålen. SKH utarbetade också en rutin för hur dessa moment dokumenteras vilket inkluderar att en kursplan med beskrivning av syfte, innehåll och lärandemål görs och att genomförandet dokumenteras i ett examinationsunderlag.

Vidare bidrog återkoppling från opponenter under delseminarier och slutseminarier till att stödja doktorandens målluppfyllelse. Genom frågor och kommentarer från externa (och ibland ytterligare interna) opponenter har doktoranden fått möjlighet att se på sitt arbete ur ett nytt perspektiv och därigenom få klarhet i vad som kan förtydligas eller vad som behöver utvecklas ytterligare. Från och med hösten 2015 arbetar SKH också med att införa skriftlig dokumentation av dessa diskussioner, för att doktorand, handledare och forskarutbildningsansvarig

ska kunna gå tillbaka till detta senare i doktorandens utbildning.

Kvalitetssäkringen av forskningsverksamheten utvecklas, bland annat genom att fastställa gemensamma kriterier för ansökan om och bedömning av projektbidrag för KFoU-projekt samt att inrätta gemensamma processer för de lokala nämndernas utlysningar av KFoU-medel. Forskningsnämnden initierade vidare en utvärdering av hur arbetet med kriterier och beredning av utlysning av medel har fungerat i syfte att förbättra och utveckla handledningen för att skriva ansökningar, bedömning av ansökningarna samt kriterier som är transparenta och kvalitetssäkra.

Internationalisering

SKH utvecklade den internationella forskningsanknytningen bland annat genom de tre internationella konferenser/symposier som vi arrangerade i forskningsriktningarna film och media samt koreografi. Samtliga hade internationella presentatörer, key note-speakers och deltagare. Vi uppmuntrade också aktivt forskare och doktorander att presentera och publicera sina arbeten i internationella sammanhang och att delta i internationella utbyten och samarbeten.

Under 2015 genomförde SKH bland annat en seminarierie med internationella gästföreläsare från bland annat USA, Brasilien och flera länder i Europa samt en två veckor lång workshop i samarbete med Théâtre du Soleil från Frankrike. I september organiserade institutionen för film och media ett tredagars forskningsseminarium, Awesome Bergman. Seminariet handlade om samverkan mellan spel- och filmvärlden, hade cirka 100 deltagare från flera europeiska länder och gästades bland annat av ledande forskare från USC School of Cinematic Arts och MIT i USA, som höll workshoppar. Arrangemanget genomfördes i samarbete med Film på Gotland och CILECT (The International Association of Film and Television Schools). I december arrangerades slutligen den internationella forskningskonferensen i cirkus, CARD 2.0 – Circus on the Edge, som samlade ett hundratal deltagare från flera länder för att belysa utvecklingen av cirkuskonsten och konstnärlig forskning inom cirkus.

Både forskande lärare och doktorander deltog i en rad nationella och internationella sammanhang som konferenser, festivaler, seminarier och symposier. De presenterade sina pågående forskningsprojekt för flera publikationer i en rad olika expositionsformat som på olika sätt problematiserade de teman och forskningsfrågor de under-

söker. Utöver traditionella format som "paper"-presentationer och paneldeltagande genomfördes bland annat liveexperiment, lecture performances, installationer och filmvisningar. Detta gjordes bland annat i USA, Australien, Indien och en rad europeiska länder.

Samverkan

SKH fortsatte att arrangera ett fyrtiotal seminarier, redovisningar, föreläsningar och workshoppar bland annat i syfte att väcka och levandegöra frågor som bottnar i de olika forskningsriktningarnas specifika forskningsfrågor. Ett par exempel på arrangemang var:

- "Curation's Dramaturgy". En öppen seminarierie med inbjudna konstnärer och curatorer från Sydamerika, Europa och Afrika, som föreläste och samtalade under tematiska rubriker som The Museum of the Future, Collective-conversation, The Post-Ethnographic Museum as Curatorial Experimentation.
- "Kan konst rädda världen?" Fyra öppna debattseminarier om vad konstnärlig forskning kan betyda för de inbjudna debattörerna som var konstnärer samt representanter för kulturinstitutioner; humaniora respektive naturvetenskaperna.

Målgrupper var forskare, lärare, doktorander och en intresserad allmänhet.

Ett särskilt fokus under året låg på att aktivt uppmuntra till olika expositionsformat, vilket innebär att arbetet presenteras i de former som bäst synliggör de insikter forskningen lett fram till. Tydliga exempel på det fanns bland de öppna redovisningar som gjordes av KFoU-arbeten som var klara:

- "Pre-visualisation". En lärare i audiovisuell gestaltning utvecklade, i samarbete med en doktorand på KTH, en teknik för pre-visualisering för film vilket presenterades live i en filmstudio på SKH, där en filmregissör och en filmfotograf (tillika lärare på SKH) spelade in en scen med tekniken som utvecklats med motion capture. Åskådarna såg i realtid vad den nyutvecklade tekniken kunde åstadkomma och fick därigenom en tydlig inblick i vilken potential tekniken medförde för det konstnärliga arbetet, samtidigt som de guidades av projektledarna genom forskningsprocessen.
- "Kroppen som instrument – i konstnärliga processer för scen, film och media". En lektor i kroppslig gestaltning presenterade resultatet av sitt undersökande arbete

i form av en filmdokumentation där åskådaren kunde följa hennes process över två års tid och där hon bland annat arbetat med såväl kollegor och konstnärer inom andra ämnesinriktningar som studenter på avancerad nivå. Presentationen åtföljdes av ett samtal med en professor som opponent.

- "Mannen i rummet". En lektor i ljuddesign redovisade sitt forskningsarbete kring ljudet som bärande artefakt i scenisk gestaltning, i form av en föreställning där han samarbetat med en skådespelare.

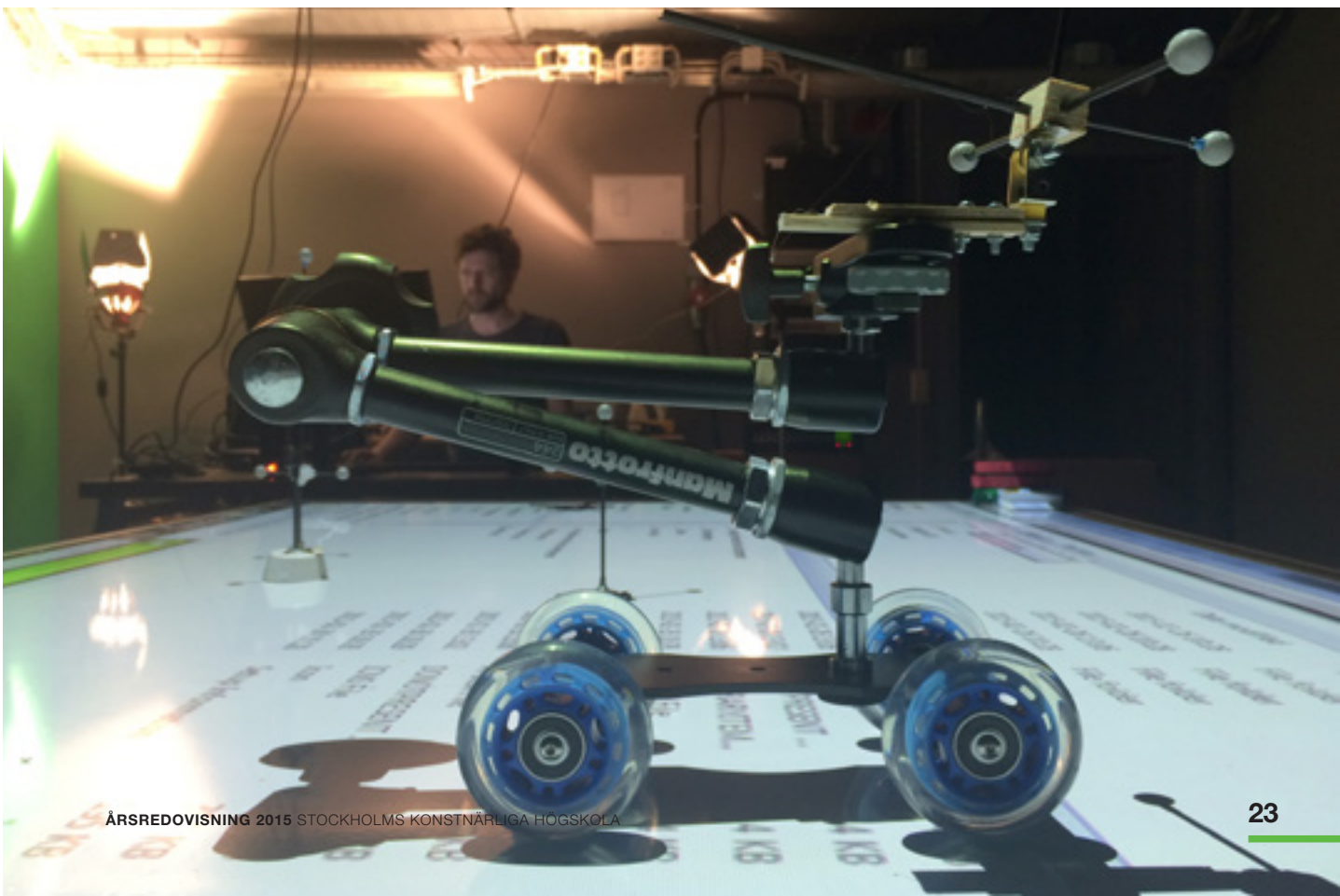
Exempel på samverkan är när vi bjuder in institutioner, företag och organisationer som företräder de konstnärliga fält som finns representerade inom SKH i syfte att diskutera och skapa förståelse för hur forskningen kan utvecklas i dialog med de olika branscherna. Exempel på det var koreografisymposiet "Hur blir forskningen publik?" där ett femtiotal företrädare för dansinstitutioner, organisationer och nätverk deltog.

Doktoranderna diskuterade sin forskning med ett flertal grupper utanför högskolan, främst i relation till de tematiker de arbetade med i sin forskning men det finns också ett stort intresse från de olika fält de själva är en del av. På detta sätt spreds forskningens insikter till en rad olika målgrupper utanför lärosätet. SKH deltog också aktivt inom ett flertal olika nationella och internationella nätverk för forskning, såsom exempelvis Society for Artistic Research (SAR).

Institutionen för data- och systemvetenskap på KTH och StDH/SKH tecknade en avsiktsförklaring kring samarbete om kunskapsutbyte mellan utbildning på grundnivå och avancerad nivå samt forskning inom områden som är relevanta för data- och systemvetenskapen på KTH och för film och media på StDH/SKH.

Extern finansiering

SKH hade fyra externfinansierade projekt under året. Forskningsprojektet "Från rörelse ur reflektion" avslutades och hade finansiering från Vetenskapsrådet. Ytterligare två projekt finansierade med medel från Vetenskapsrådet hade verksamhet: "Språkliggörande av dans" som berör de språkliga praktiker som används i undervisningen i dans samt bland yrkesverksamma dansare, och "THE VISUAL SILENCE – sökandet efter en icke-voyeuristisk filmestetik" som just påbörjat sin projektperiod. Forskningsprojektet "Performing Premodernity" inom opera, finansierades med medel från Riksbankens jubileumsfond och genomförs i samarbete med Stockholms universitet. I juni erhöll SKH dessutom medel om 500 tkr från Jacob Wallenbergs Stiftelse för forskningskonferensen CARD 2.0 – Circus on the Edge.





GEMENSAMT

Studentinflytande

Studenternas medverkan i verksamheten är en viktig grund för den kontinuerliga utvecklingen av kvaliteten i SKH:s utbildningar. Den fångas upp i de dagliga samtalen med lärare, i kursvärderingar och genom studentrepresentanternas deltagande i beredande och beslutande organ. SKH är mån om att stödja studentkårerna i deras arbete med att utse och stötta studentrepresentanter och att ge så goda förutsättningar som möjligt för att underlätta studenternas medverkan. Studenternas erfarenheter ska tas tillvara och deras medinflytande och medansvar i utbildningen ska stimuleras.

Vid SKH finns det tre studentkårer: Operahögskolans studentkårsförening, Kåren vid Stockholms dramatiska högskola samt Studentkåren STUOCH. Vidare samlas doktoranderna genom Doktorandrådet, som är ett löst sammansatt organ för påverkan inom högskolans forskarutbildningsfrågor. De tre kårerna fick kårstatus för perioden 2014–2016 genom beslut av organisationskommittén i december 2013. Kårerna samarbetar inom det så kallade Kårrådet, vilket fungerar som ett samrådsorgan för de tre kårerna. Studentkårerna har möjlighet att utse studentrepresentanter till högskolans beslutande och beredande organ. Genom kårrådet har kårernas representanter kontinuerlig dialog med högskolans ledning. Gemensamt utser kårerna representanter till de högskolegemensamma organen, såsom styrelse och forskningsnämnd. De tre kårerna utser representanter till lokala organ vid DOCH, OHS och StDH.

I forskningsnämnden är studenterna representerade av två doktorander vilka deltar i beredande arbetsgrupper och i nämndens löpande arbete. Vid de lokala högskolorna finns studenterna representerade i beslutande och beredande organ samt i antagningsprocesserna och vice- rektorerna har återkommande möten med kårerna för att diskutera studenternas frågor och synpunkter.

Under året har högskolan använt samgåendemedel för

att stötta kårerna. Detta stöd har bland annat bestått i anställningen av en person på halvtid med uppdrag att bistå kårerna i att bygga upp kompetens och rutiner. Samarbetet inom kårrådet fortsätter att utvecklas i syfte att hitta så välfungerande former som möjligt för de tre kårerna att bedriva sitt gemensamma arbete.

Breddad rekrytering och lika villkor

Gemensamt projekt

Att SKH har en stark social snedrekrytering är väl känt och har bland annat kommenterats i årsrapporten för 2014. I juni 2015 kom Myndigheten för kulturanalys med rapporten "Kultur av vem: En undersökning av mångfalden i den svenska kultursektorn", som påvisar att den etniska obalansen är påfallande stor i det svenska kulturlivet. Denna otillfredsställande situation, samt en genuin vilja att i större utsträckning än vad som nu är fallet, göra SKH till en plats där människor med olika erfarenheter, estetiker, kunskapsperspektiv och konstnärliga ambitioner kan mötas, föranledde rektor att i juni fatta beslut om att initiera ett projekt kring breddad rekrytering och andra åtgärder som berör detta område.

Projektet inleddes med två uppstarts dagar i augusti, en för enbart personal och en gemensam för studenter och personal. Den senare var för övrigt det första tillfälle då alla studenter och all personal på SKH kunde bjudas in till en gemensam samling. Nästa steg har varit att under hösten genomföra en förstudie som i princip består av två delar; en inventering av de aktiviteter som tidigare genomförts och de erfarenheter man kan dra utifrån dessa, samt en analys av den kommunikation vi använder gentemot presumtiva studenter och personal samt de dokument som styr denna kommunikation. Med andra ord har vi, tillsammans med konsultbolaget Diversity Group, genomfört en genomgripande analys av antagningsordningar, anställningsordning, informationsmaterial etc.

Förstudien ska leda fram till en handlingsplan med avläsbara mål och avse ett projekt om cirka tre år. Intentionen är också att arbeta in flera delar av handlingsplanen i det kvalitetssäkringsprogram som ska tas fram (se sidan 21). På så sätt är arbetet med breddad rekrytering tänkt att bli en integrerad del av det framväxande kvalitetsarbetet.

På de tre lokala högskolorna

Förutom detta lärosätesövergripande projekt har också våra olika högskolor genomfört skilda insatser för breddad rekrytering. I samarbete med Dansens Hus arrangerade DOCH i maj konferensen exChange Perspectives. Konferensen behandlade frågor som rör danskonsten och dess relation till kroppars olika form, färg samt funktion med utgångspunkt i frågan vilka kroppar som kan eller får visas på våra scener.

Samtliga tre högskolor har under 2015 haft olika samarbeten med Blå Huset i Tensta, som är en öppen mötesplats med olika aktiviteter för ungdomar där Stockholms Stadsmission driver både fritidsgård och Tensta boxningsklubb. I Blå Huset huserar även Kulturskolan som vänder sig till barn och ungdomar i åldern 6–22 år. Samarbetet mellan Stadsmissionen och Kulturskolan syftar till att skapa ett rörligt och dynamiskt hus, där även andra grupper ska känna att de kan ta del av Blå Huset. I dag finns exempelvis Somaliska föräldraföreningen, Unifying Arts och Unga Nyskapare. Blå Huset arbetar i nära samarbete med Spånga Tensta barn och fritidsförvaltning. OHS har samarbetat med bland andra Arkitekt-högskolan KTH och Unga på Operan i syfte att nå nya elevgrupper som publik och i förlängningen också potentiella studenter. DOCH har arbetat med ett community dance-projekt som bland annat innehållit ett seminarium "Tala inte om oss – tala inte till oss – tala med oss!" där högskolans ansvar och roll i arbetet med att erbjuda utbildning inom konst för de målgrupper som inte redan söker till konstnärliga utbildningar, diskuterades. För att bredda rekryteringen till kandidatprogrammet med inriktning mimskådespeleri har vi gett två baskurser i mimgestaltning under oktober–december. Inför detta avsatte vi medel för att producera en film i marknadsföringssyfte och medel för att kunna uppsöka verksamheter där vi tror att det finns presumtiva studenter, där bland annat ett möte i Blå Huset har ingått.

På våra tre lokala högskolor förs också kontinuerliga diskussioner om vilken normerande syn som råder på och inom våra respektive konstuttryck och framför allt hur denna påverkar våra antagningsprocesser. Detta resulterar i att innehåll och upplägg av antagningsprov, liksom tillhörande bedömningskriterier, kontinuerligt granskas och revideras. Flera antagningsgrupper genomgår också

normkritiska utbildningar inför antagningsomgångarna.

Även innehållet i utbildningarna har i viss mån förändrats med utgångspunkt i de kritiska diskussionerna. I de högskolegemensamma kurserna på StDH har vithetsnorm och etnicitet varit genomgående teman och skådespelarstudenternas slutproduktion 2015 var en pjäs, föreställningen "X", om Sveriges rasistiska historia och samtid. Produktionen var ett samarbete med Unga Klara och regisserades av dess konstnärliga ledare.

Externt

Under 2015 har vi också deltagit i flera externa arrangemang för att låta oss inspireras samt sprida våra kunskaper och erfarenheter beträffande breddad rekrytering. Lärare och studenter deltog vid c.off:s koreografifestival Kroppsfunktion samt vid konferensen Dansfunk 2.0 – arrangerad av Skånes dansteater i Malmö – där vi bjöds in att göra en presentation vid ett seminarium kring normkritiskt förhållningssätt i dansundervisning inom främst gymnasieskolan. Vi har också bland annat deltagit i Share Musics temadag *Jämlig scen* och BRIK-konferensen (Breddad Rekrytering Inom Konstnärlig utbildning) arrangerad av Konstnärliga fakulteten vid Lunds universitet.

Lika villkor

Kritisk konstnärlig forskning och utbildning utgör en viktig förutsättning för att kunna analysera och utmana de samhälleliga tillstånd och processer som formar såväl vår samtid som framtid. Genom den dagligt bedrivna kunskapsöverföringen har SKH som utbildningsanordnare möjlighet och indirekt skyldighet att främja normkritiskt tänkande. Högskolans likabehandlingsarbete utgör ett viktigt element i denna process.

Vad gäller arbetet med lika villkor för studenter, blivande studenter och personal har två förändringar skett under 2015. Dels har en gemensam plan för arbetet beslutats i januari 2015, dels har Rådet för lika möjligheter och rättigheter, vilket inrättades 2014, upplöst. Ansvaret för att driva och följa upp arbetet har överförts till arbetsmiljökommittén. Att fler antagningsgrupper erbjuds utbildning inom diskriminering, jäv och normkritik utgör en viktig aspekt för SKH:s målsättning att ta tillvara både studenter och anställdas skilda erfarenheter, förutsättningar och livsvillkor.

Kompetensförsörjning

SKH ska säkra sin kompetensförsörjning genom att attrahera potentiella medarbetare och skapa utvecklingsmöjligheter för nuvarande medarbetare, det vill säga aktivt arbeta med att attrahera, utveckla och behålla rätt kompetens. För att utveckla detta till enad förståelse har vi 2015 ansökt och blivit antagna till programmet "Attraktiv arbetsgivare – att profilera rätt arbetsgivarvärden" i Arbetsgivarverkets regi. Vi tänker att ett arbete med att profilera det egna arbetsgivarvarumärket kan dels hjälpa oss med att definiera vad vi har, dels att utveckla det som saknas och behövs för att kunna attrahera och behålla rätt kompetens. Programdeltagande är ett samarbete mellan HR-avdelningen och Kommunikationsavdelningen.

Under 2015 har arbetet med samgåendet fortsatt även genom uppbyggnaden av en mer enhetlig struktur, ökad effektivitet och transparens samt tydlighet i vad SKH är och vilken organisationskultur vi vill utveckla. Åtgärder i denna riktning har varit många, och omfattat såväl organisationsstruktur och strategi som arbetsmiljö och ledningsutveckling.

SKH:s mål i allt rekryteringsarbete är att anställa medarbetare med högsta möjliga kompetens när det gäller konstnärlig/vetenskaplig, pedagogisk och annan yrkesskicklighet som är av betydelse med hänsyn till anställningens ämnesinnehåll och de arbetsuppgifter som ska ingå i anställningen. Under året lystes totalt 39 anställningar ut att jämföra med föregående år då totalt 52 anställningar utlystes. Av dessa var 23 (19 år 2014) läraranställningar och 16 (20 år 2014) teknisk/administrativa (TA)

anställningar. Ny doktorandutlysning gällande 6–8 doktorander kommer att ske vårterminen 2016. I genomsnitt har vi haft ett söktryck på 24 sökande per anställning, att jämföra med 35 sökande per anställning 2014. Sökande till utlysta profilprofessorer har lockat flertalet välmeriterade internationella sökande, efter att vi har gått ut brett i internationell press och professionella nätverk med information om anställningarna. Generellt har de sökande uppvisat god kompetens och SKH har därför kunnat säkerställa försörjning av nya medarbetare med rätt utbildning och erfarenhet.

Regeringen har angett att minst 40–60 procent av nyrekryterade professorer under perioden 2012–2015 ska vara kvinnor. År 2015 har åtta professorsanställningar lysts ut men ingen har ännu tillsatts. I väntan på tillsättning har fyra gästprofessorer anställts, en kvinna och tre män.

TABELL 5 – ANTAL NYREKRYTERADE FÖRDELADE PÅ KÖN 2015

Jämställdhet/jämlikhet

SKH strävar efter att vara en jämlik arbetsplats som tar tillvara samhällets mångfald av kompetenser. Som beskrivs i avsnittet Breddad rekrytering och lika villkor, sidan 25, har ett arbete inletts för att utveckla högskolans mångfaldsarbete. Högskolan har ett mål om jämn könsfördelning inom alla anställningskategorier och verksamhetsområden samt i representation i beslutande och rådgivande organ. Med jämn könsfördelning menas att minst 40 procent eller högst 60 procent av det ena könet är representerat. I syfte att uppnå jämn könsfördelning ska verksamhetsansvariga och berörda:

- betona vikten av att frågor om jämställdhet och mångfald beaktas vid såväl beredning som beslut i anställningsärenden,

TABELL 5

Antal nyrekryterade fördelade på kön 2015

Befattning	2015			2014		
	Kvinnor	Män	Totalt	Kvinnor	Män	Totalt
Doktorand	0	0	0	3	5	8
Adjunkt	0	1	1	0	2	2
Lektor	3	1	4	0	3	3
Professor	0	0	0	2	1	3
Kallade/gästprofessorer	1	3	4			
Teknisk/administrativ personal	11	2	13	7	13	20
Totalt	15	7	22	11	25	36

Källa: Netrecruiter

- beakta jämställdhetsaspekten vid utlysning av anställningar,
- uppmana personer från underrepresenterade grupper att söka lediga anställningar,
- kalla sökande av olika kön till anställningsintervju i den mån det är möjligt.

I oktober 2015 hade högskolan 247 anställda motsvarande 194 helårsarbetskrafter varav lärare motsvarande 87 helårsarbetskrafter, doktorander 14 och TA-personal 93 (varav 17 inom produktion, kärnverksamhet).

TABELL 6 – HELÅRSARBETSKRAFTER BERÄKNAT PÅ UPPGIFTER GÄLLANDE OKTOBER 2015

Detta innebär en minskning på åtta helårsarbetskrafter jämfört med föregående år. Framförallt har antalet adjunkter minskat från föregående år. Detta kan vara ett resultat av en medveten satsning att öka andelen lektorer och professorer mot andelen adjunkter, då antal lektorer och professorer samtidigt stigit något.

SKH har ur ett nationellt perspektiv en relativt jämn könsfördelning gällande professorer. Under året har könsfördelningen blivit något snedare sedan föregående år (nu 39 % kvinnor och 61 % män). Då gruppen är så pass liten kan en enskild rekrytering få stor effekt. Könsfördelningen bland lektorer (67% kvinnor och 33% män) har försämrats något sedan föregående år då den redan låg utanför intervallet 40–60. Även bland doktoranderna finns fler kvinnor än män men även denna grupp är så pass liten att det kan röra sig om en enskild person som disputerat. Denna utveckling måste följas noggrant då den dessvärre avspeglar en tendens som finns inom

hela högskolesektorn; att kvinnor är i majoritet i lägre befattningar medan män dominerar på professorsanställningar.

Könsfördelningen bland teknisk/administrativ personal är jämn om man slår ihop de två kategorierna allmän teknisk/administrativ personal och teknisk/administrativ personal inom produktion, vilket även var fallet föregående år då endast den sammanslagna uppgiften redovisades. Då vi nu bryter upp siffran på dessa områden ser vi att männen är i majoritet i fråga om teknisk/administrativ personal inom produktion medan kvinnorna utgör flertalet inom allmänna tekniska/administrativa uppgifter.

Kompetensutveckling

För att upprätthålla hög kvalitet på undervisningen vid SKH behöver vi erbjuda relevant högskolepedagogisk utbildning och säkerställa att våra lärare har grundläggande högskolepedagogisk utbildning. År 2015 tillsattes ett uppdrag för att inventera vilket behov SKH har av högskolepedagogisk utbildning, vilket utbud som finns vid andra lärosäten som SKH kan ta del av samt ta fram kursplan för relevant högskolepedagogisk utbildning vid SKH. Resultatet av detta uppdrag kommer att presenteras 2016.

En lärare har under året gått högskolepedagogisk kurs om 7,5 högskolepoäng i Konstfacks regi. Två lärare har läst masterprogram i samtida dansdidaktik och en lärare har läst masterprogram i pedagogik vid SU. År 2015 avslutar lärarna på OHS en utbildning i praktisk kunskap. Kursen har varit en viktig kompetensutvecklande faktor och avgörande för arbetet för att låta den konstnärliga reflektionen genomsyra utbildningarna på OHS.

TABELL 6

Helårsarbetskrafter beräknat på uppgifter gällande oktober 2015

Kategori	2015			2014		
	Totalt	Varav andel kvinnor	Varav andel män	Totalt	Varav andel kvinnor	Varav andel män
Professor	18	39%	61%	17	43%	57%
Lektor	46	67%	33%	43	63%	37%
Adjunkt	23	52%	48%	31	52%	48%
Doktorand	14	64%	36%	16	53%	47%
Teknisk/administrativ personal	76	63%	37%	76	58%	42%
T/A produktion	17	24%	76%	19	26%	74%
Totalsumma	194	58%	42%	202	56%	44%

Källa: Palasso



Hösten 2015 genomfördes SKH:s första introduktionsutbildning för nyanställda. Syftet med utbildningen är att ge en överblick över SKH:s verksamhet, organisation och profil samt erbjuda ett tillfälle att träffa kollegor och representanter från olika delar av högskolan. Utbildningen kommer hållas en gång per termin från och med höstterminen 2015.

År 2015 sjuöppades ett chefsutbildningsprogram som är obligatoriskt för alla chefer med budget och personalansvar, det vill säga vicerektorer, prefekter, avdelningschefer och motsvarande. Syftet med utbildningen är att alla chefer ska:

- kunna ta rollen som chef och ledare med ett helhetsansvar och tillsammans med andra chefer agera som en gemensam arbetsgivare,
- besitta de bästa möjliga förutsättningarna för en strategisk utveckling av verksamheten, det egna ledarskapet och medarbetarna,
- kunna förstå, förklara och skapa förståelse för myndighetens styrning,
- ha kunskaper om ansvar och befogenheter samt de lagar och regler som gäller för SKH:s verksamhet och inom statsförvaltning,
- känna större säkerhet i sin roll och veta hur de ska hantera olika situationer,
- stärka samarbetet och det kollegiala nätverkanget mellan chefer på SKH och
- ha kunskaper i den statliga värdegrunden samt tillsammans kunna utveckla en gemensam värdegrund för SKH som inlemmar den gemensamma statliga värdegrunden.

Under 2015 har fem moduler i programmet genomförts: Psykosocial arbetsmiljö, Högskolejuridik, Ekonomi för icke-ekonomer, Den gemensamma värdegrunden för de statsanställda och den professionella statstjänstemannen och Arbetsrätt – eller juridiken och politiken. Utbildningsprogrammet fortsätter under 2016. Utbildningen har lett till ökad kunskap inom angivna områden samt en gemensam syn på frågorna i chefsgruppen.

Fem chefer har under året deltagit i utbildningen "Ekonomi för chefer" vid Södertörns högskola, för ökad ekonomisk kompetens.

Två chefer inom kärnverksamheten har under året deltagit i SUHF:s ledarskapsutbildning "HeLP", Högre ledarskapsprogram. Programmet syftar till att skapa fördjupade kontakter mellan svenska lärosäten och en djupare förståelse för sektorns villkor och styrning. Vidare ska programmet leda till en fördjupad självinsikt om ledarskapets

utmaningar samt utveckla den kommunikativa förmågan hos deltagarna. En chef från stödverksamheten har påbörjat SUHF:s administrativa ledarskapsprogram med syfte att bredda omvärldsperspektiv, lära känna andra lärosäten nationellt och internationellt, förstå deras olika villkor och möjligheter liksom att reflektera kring hur akademins utveckling och framtida förändringar påverkar den administrativa utvecklingen. Detta gjort med syfte att stärka förmågan att leda en professionell och effektiv administration i god följsamhet med den akademiska verksamhetens villkor.

Personalvård/arbetsmiljö

Under året har gemensamma rutiner för det systematiska arbetsmiljöarbetet och för rehabilitering fastställts. I början av 2015 genomfördes en medarbetarundersökning och alla institutioner och avdelningar med fler än sex personer kunde ta del av sitt resultat och använda resultatet tillsammans med annan inventering för att fastställa arbetsmiljöhandlingsplaner. En gemensam handlingsplan för hela SKH har därefter fastställts.

Den gemensamma handlingsplanen hade medarbetarundersökningen, de lokala handlingsplanerna samt de två organisationsutredningar som genomförts av externa personer under 2014 och 2015 som underlag (hösten 2014 Olle Jansson, rektors råd Uppsala universitet och tidigare rektor på Teaterhögskolan samt våren 2015 Pam Fredman, rektor Göteborgs universitet). Tillsammans gav dessa underlag en bild av att SKH:s organisation och arbetsordning skapade en, i vissa avseenden, otydlig organisation vilket medförde osäkerhet om vem som fattar vilka beslut och vem som är ens närmaste chef. Identifikation med SKH och gemensamma förankrade mål och visioner saknades delvis och det saknades en gemensam bild av vad det innebär att vara chef på SKH. Informationsspridning fungerade inte till belåtenhet inom stora delar SKH.

Flertalet åtgärder sattes in för att komma tillrätta med problemen, några av de mer omfattande åtgärderna var:

- utarbetande av en ny arbetsordning,
- färdigställande av den strategiska planen,
- planering och genomförande av gemensam chefsutbildning,
- införande av verksamhetsdialoger två gånger per år på varje verksamhetsdel för ökad dialog,
- översyn av den distribuerade förvaltningsorganisationen som påbörjades 2015 och fortgår under 2016,

- utarbetande av en ny hemsida som ska ersätta de nu existerande sju olika hemsidorna, för att effektivisera arbetet och bättre kunna samla och sprida information.

Det systematiska arbetsmiljöarbetet omfattar alla förhållanden i arbetsmiljön, både fysiska, organisatoriska och psykosociala. Mycket av det systematiska arbetsmiljöarbetet bedrivs kontinuerligt i det dagliga arbetet genom arbetsplatsträffar, introduktion av nyanställda, utbildningar, skade- och tillbudsrapportering. Inventering av arbetsmiljön sker genom att kontinuerligt diskutera fysisk- och psykosocial arbetsmiljö på möten och arbetsplatsträffar. Dessutom kartläggs arbetsmiljön genom medarbetarsamtal, arbetsmiljöronder och arbetsmiljökartläggning/medarbetarundersökningar. Dessa sker vartannat år och senast 2015. Kartläggningen resulterar i handlingsplaner som följs upp årligen.

Sjukfrånvaro

Total sjukfrånvaro av tillgänglig arbetstid uppgår till 3,38 procent under året, en ökning med 0,76 procentenheter mot föregående år. Under året har 96 personer någon gång anmält sjukfrånvaro jämfört med 80 personer 2014. 15 personer har varit sjukskrivna 60 dagar eller längre, motsvarande siffra för 2014 var 11 personer. Frånvaro med mindre än 60 dagar har inrapporterats av totalt 82 individer (69 individer 2014).

Sjukfrånvaron har ökat något 2015 jämfört med 2014 totalt. Det har skett en ökning framförallt gällande männens sjukfrånvaro och i åldersgruppen 50 år och äldre, i procent av tillgänglig arbetstid. **TABELL 7 – SJUKFRÅNVARO 2015 OCH 2014**

Bibliotek

År 2015 var första året med gemensam budget och verksamhetsplan för bibliotek och informationsförsörjning vid SKH. Organisatoriskt ligger biblioteket under rektor och utgångspunkten har varit *ett* gemensamt bibliotek med *en* ekonomi och *en* verksamhetsplan, där verksamheten fördelats på fyra platser. De ingående biblioteken har sin lokalisering vid DOCH, StDH och OHS. Tillkommer gör delen i anslutning till forskningsmiljön och labbverksamheten på Linnégatan kallad Co-lab.

Väsentligt har varit att biblioteket fortsätter att finnas i närhet till utbildning och forskning oavsett adress, men att gemensamma aktiviteter inte dubbleras och att synergier tillvaratas. Med en gemensam ekonomi har överblicken förbättrats och därmed möjligheten att förstärka

de delar som bör ses över. Genom sin organisatoriska placering har en gynnsam neutral position skapats där biblioteket lättare kan bevaka utbildningarnas och forskningens behov av informationsförsörjning. Därmed underlättas bibliotekets strävan att vara en integrerad del av den pedagogiska och forskningsmässiga strukturen och det förstärker också högskolans informationskompetens.

Under 2015 har en chefsbibliotekarie tillsatts samt antalet tjänster utökats från 1,5 till 2,0. Ytterligare en heltidstjänst som bibliotekarie har utannonserats och är också utsedd med tillträde i januari 2016. Extrapersonal har under året använts för att katalogisera och inventera samlingarna.

Personalen har deltagit i kompetensutvecklande och omvärldsbevakande aktiviteter, där särskilt kan nämnas uppstarten av ett nätverk för Performing Arts-bibliotek inom de nordiska länderna. Ytterligare samarbeten har varit en nationell nätverksträff för svenska högskole- och universitetsbibliotek inom konstområdet där SKH tillsammans med biblioteken vid de konstnärliga högskolorna i Stockholm varit delarrangör. Mötet initierades av Konstnärliga forskarskolan.

Vad gäller kärnverksamheten har under året ett stort antal förvärv gjorts som köp eller gåvor. Av detta är mycket för uppbyggnad av samlingen för konstnärlig forskning på Linnégatan. Inför möjligheten att även bygga ut med elektroniska resurser har biblioteket ansökt hos Kungliga biblioteket om stöd för upphandling av e-resurser. Licenser har tecknats för flera databaser med artiklar och e-böcker i fulltext med anknytning till högskolans ämnen.

Bibliotekets arbete med att via katalogisering tillgängliggöra samlingarna har som förut skett i samarbete med LIBRIS-avdelningen vid Kungliga biblioteket, vilket inneburit att arbetet skett i enlighet med internationella normer. En extra insats har gjorts för att synliggöra bibliotekets samling av film samt enskilda pjäs- och filmmanus. För att även skapa förutsättningar att tillgängliggöra studentuppsatser och forskningspublikationer har under året avtal tecknats med databasen DiVA-portal vid Uppsala universitetsbibliotek. Inför detta har biblioteket medverkat i arbetet med söktjänsten SwePub som samlar alla landets publiceringsdatabaser, för att utveckla metadata för beskrivning av konst och konstnärlig forskning. Registrering av högskolans konstnärliga forskning har även inletts för den internationella databasen Research Catalogue.

En viktig aktivitet för att tillgängliggöra den växande samlingen av olika resurser har varit informationsinsatser och handledning i kunskapsförsörjning. Biblioteket har reviderat sina webbsidor för bättre funktionalitet och anpassat till ett gemensamt gränssnitt för alla delar samt verkat för handledning av nya studenter i informationsförsörjning.

Vad gäller lokaler har en delinventering av bibliotekets behov vid OHS gjorts och ett medierum för operastudenter planerats. En satsning har även gjorts för lokalen vid Linnégatan och dess samverkan i det Co-lab med medielabb, biblioteks- och mötesytor som byggts upp. Ur bibliotekets perspektiv ska man här kunna prova idéer och utöka kunskaper samtidigt som möjlighet ges att kontrollera fakta med hjälp av bibliotekets resurser. Idéer ska kunna förverkligas, hållbarheten kontrolleras och

TABELL 7

Sjukfrånvaro 2015 och 2014

	Sjukfrånvaro 2015 i procent	Sjukfrånvaro 2014 i procent
Total sjukfrånvaro av tillgänglig arbetstid	3,38	2,62
Varav långtidssjukfrånvaro (60 kalenderdagar eller mer)	66,32	62,87
<i>Andel sjukfrånvaro av tillgänglig arbetstid</i>		
Kvinnor	3,69	3,37
Män	2,97	1,65
Åldersgrupp 29 år och yngre	5,47	7,05
Åldersgrupp 30–49 år	3,07	3,84
Åldersgrupp 50 år och äldre	3,50	1,54

Källa: Arbetsgivarverket

resultaten dokumenteras och göras tillgängliga via informationssökningssystem.

Statistik för biblioteket		
Aktivitet	2015	2014
Lån	1928	1885
Katalogisering	1320	3014
Förvärv – köp, gåvor	413	536
Handledning i sökteknik	33	28

Lokaler

Stockholms konstnärliga högskola finns på fyra geografiska platser på Östermalm i Stockholm. Totalt hyr högskolan 26 186 kvm, fördelat på DOCH 7 702 kvm, Operahögskolan 2 723 kvm, StDH 13 540 kvm och Linnégatan 1961 kvm. Hyresvärdar är Akademiska hus och Vasakronan.

Samtliga hus innehåller anpassade lokaler för verksamheten, där förändringar sker kontinuerligt genom mindre anpassningar av såväl undervisningslokaler som administrativa utrymmen. Produktionslokaler i form av studior och teatrar anpassas för de olika kurser, moment, redovisningar, föreställningar och evenemang som äger rum i dem.

Till de större förändringarna som skett under året hör att Operahögskolan har arbetat med projektering av ombyggnad för förtätning av lokalerna. Detta görs dels av ekonomiska skäl för att kunna avsätta mer medel till utbildningen, men också för att skapa en tätare social miljö där lärare, administrativ personal och studenter möts i det dagliga arbetet. De anpassade lokalerna är planerade att tas i bruk i mars 2016. Inga undervisningsrum berörs av förtätningen. Kostnaderna för ombyggnaden ska täckas av uthyrning till tredje part och avtal har tecknats med KTH för en första hyresperiod mars 2016 – oktober 2017.

Två av de tekniska verkstäderna på StDH har under året byggts om och flyttats för att vara bättre anpassade till verksamhetens behov. Teknikcenter har etablerats vid entrén till StDH:s D-hus.

Linnégatan 87 har utvecklats under året, ett Co-lab innehållande ett medielabb, biblioteks- och mötesytor har skapats och en fortsatt utveckling av lokalerna pågår. En

viktig utveckling är möjliggörandet av fler forskarplatser för doktorander och lärare vilket är under projektering.

SKH arbetar genom samverkan med bransch och externa partners för intressanta möten och utvecklande kontakter. Högskolan upplåter sina lokaler till för verksamheten externa relevanta aktiviteter, när dessa inte krockar med högskolans egen verksamhet. Uthyrningar har under året genererat 452 tkr i hyresintäkter, jämfört med 656 tkr föregående år.

SKH har under 2015 haft en intäkt på 138 tkr för uthyrning av studentbostäder till utbytesstudenter, samt en motsvarande kostnad. År 2014 var intäkten 76 tkr.

Hållbar utveckling

Som konstnärlig högskola verkar SKH för en hållbar samhällsutveckling genom sin huvudverksamhet: utbildning och forskning inom det konstnärliga området. Det handlar i grunden om ett förhållningssätt där högskolan med personal, studenter och omgivande samhälle gemensamt stimulerar hållbara framtidsvisioner att växa fram.

På SKH vill vi utbilda våra studenter och doktorander till ett hållbart konstnärskap: de ska erövra ett kunnande och ett tänkande som hjälper dem att fortsätta utvecklas efter sin tid på högskolan, både som konstnärer och som människor.

Fler och fler sammanhang skapas där konstnärer arbetar i tvärvetenskapliga projekt eller tillsammans med företrädare för andra områden inom vetenskap och samhällsliv, både lokalt och globalt. Att ständigt söka nya sammanhang där olika konstuttryck och perspektiv kan mötas och brytas mot varandra för nyskapande, fördjupning och utveckling är något som SKH aktivt arbetar med. Presentationer av såväl examensarbeten som forskningsprojekt sker även i miljöer utanför högskolan.

Viktiga aspekter inom organisationen är att verka för social hållbarhet genom att främja mångfald, jämställdhet och tillgänglighet. Under året har ett brett upplagt arbete för att främja breddad rekrytering påbörjats, inkluderande såväl samtliga anställda som studenter.

Arbetet med en miljöpolicy pågår. Högskolans stöd för resebokningar har förbättrats vilket kommer att ge bättre förutsättningar att vidareutveckla hållbarhetsaspekter på myndighetens resande. Ett projekt kring digitala mötesrum och dess möjligheter att ersätta visst resande har påbörjats.

Lika väsentligt är att högskolan minskar miljöbelastningen från den dagliga verksamheten med källsortering av avfall, miljökrav vid inköp och upphandlingar, samt förbättring av lokalernas miljöprestanda i samverkan med högskolans hyresvärdar. I de riktlinjer för upphandling och anskaffning som är under framtagande kommer såväl miljökrav som sociala krav att finnas med och vara en del av kravställningen.

En mer detaljerad redovisning av arbetet för hållbar utveckling, inklusive mätvärden för energianvändning, resor och upphandlingar, lämnas separat till Naturvårdsverket och Utbildningsdepartementet.

Prestationer

Enligt förordningen (2000:605) om årsredovisning och budgetunderlag ska myndigheten översiktligt beskriva sin verksamhet och resultatet av verksamheten, företrädesvis de viktigare prestationerna, deras volymer och kostnader. SKH lämnar följande kommentarer när det gäller prestationer och kostnader:

Prestationer redovisas i de olika avsnitten i denna årsredovisning och samlat i avsnittet Väsentliga uppgifter.

De årliga kostnaderna för olika prestationer har beräknats till följande:

	2015	2014
Kostnad per helårsstudent:	416	497
Kostnad per helårsprestation:	453	517

Kostnaderna för helårsstudent och helårsprestation beräknas genom att kostnaderna för den anslagsfinansierade utbildningen på grundnivå och avancerad nivå

TABELL 8

	Antal föreställningar/ visningar*		Publik	
	2015	2014	2015	2014
DOCH, Dans och Cirkushögskolan	80	99	4 373	4 300
Operahögskolan	60	48	12 269	9 380
Stockholms dramatiska högskola	211	225	18 456	16 250
Totalt	351	372	35 098	29 930

* Förutom dessa visningar har även ett flertal filmer visats på filmfestivaler i Sverige och internationellt. På vår playkanal har vi under året haft 12 413 visningar och tv-projektet The Toaster Challenge har visats drygt 2 miljoner gånger på Youtube.

(exklusive beställd utbildning, uppdragsutbildning, studieavgifter samt samgåendemedel) divideras med antalet helårsstudenter respektive helårsprestationer enligt Ladok (system för studiedokumentation).

Observera att helårsstudenter och helårsprestationer var och en ställs i relationen till kostnaderna. Det går därför inte att jämföra kostnaderna per helårsstudent och helårsprestation med den ersättning som används i statens resursfördelning till lärosätena.

Prestationer inom forskningen beskrivs i avsnitt Forskning och utbildning på forskarnivå. SKH deltar aktivt i det nationella arbetet att utveckla former för publicering, spridning och arkivering av konstnärlig forskning. Under 2015 har två referegranskade vetenskapliga artiklar inom danspedagogik publicerats.

Inom det konstnärliga området finns också prestationer i form av föreställningar/visningar som är en viktig del av verksamheten. En redovisning av dessa kompletterar bilden av högskolans verksamhet. Redovisningen nedan för 2015 avser utbildning på grundnivå och avancerad nivå.

TABELL 8

Samgående

Stockholms konstnärliga högskola har nu avslutat sitt andra verksamhetsår. Samgåendeprocessen nådde sin kulmen under det första halvåret 2015 för att därefter alltmer komma in i en ny fas av tillhörighet med gemensamma mål och framtidsplaner. Ett aktivt arbete för en gemensam chefsgrupp, som tillsammans bedriver en utveckling av det nya lärosätet och dess kultur, har genomförts genom satsningar på kompetensutveckling för alla chefer och ledningsgruppsutveckling av högskolans ledningsgrupp.

Under året har flera stora högskolegemensamma projekt bedrivits i arbetsgrupper med bred förankring i olika personalgrupper. Ett omfattande arbetsmiljöarbete, som utförts tillsammans med externa partners, har hanterat en hel del problematik som uppkommit i samband med samgåendet. Arbetsmiljöåtgärder har vidtagits bland annat utifrån resultaten av den medarbetarundersökning som genomförts med all personal i början av året.

SKH har också sett över högskolans organisering av kärnverksamheten med hjälp av, i sektorn väletablerade, externa utredare. Deras rapporter har också bidragit till att möjliggöra förändringar av SKH:s organisation. En ny arbetsordning med en gemensam nämnd för utbildning och forskning beslutades av högskolestyrelsen i december 2015. Under året har högskolan också arbetat med att i bred förankring på alla nivåer ta fram en gemensam strategisk plan för det nya lärosätet. Den nya strategiska planen, som beslutats av högskolestyrelsen, gäller från och med januari 2016 och under en fyraårsperiod.

I det fortsatta arbetet på det nya året ska den nya organisationen implementeras och de nya verksamhetsplanerna, som tagits fram inom de olika verksamheterna med den strategiska planen som gemensam utgångspunkt, genomföras.

Totalt har SKH under sina två första verksamhetsår erhållit 27 mnkr i samgåendemedel. Syftet med medlen är att de ska användas till att utveckla och säkerställa kvaliteten i verksamheten samt att täcka direkta kostnader för samgåendet.

Vid ingången av SKH:s andra verksamhetsår (2015) kvarstod knappt 3 mnkr av de samgåendemedel som erhöles under 2014. SKH har under 2015 erhållit ytterligare 13 mnkr i samgåendemedel och förbrukat knappt 3 mnkr av dessa till olika aktiviteter kopplade till uppbyggnaden av högskolan. Aktiviteterna har till största delen bestått av kostnader för arbetsmiljöåtgärder, kostnader för arbete med breddad rekrytering samt kostnader kopplade till införandet av ett nytt HR-system, Primula.

Under 2016 kommer SKH inte att erhålla några samgåendemedel, ett faktum som stod klart redan under våren 2015. Detta har inneburit att användandet av samgåendemedel under 2015 har präglats av försiktighet och att de återstående 12,9 mnkr kan föras över som oförbrukade bidrag till 2016. Medlen är budgeterade för följande åtgärder under 2016: fortsatt arbete med kvalitetssystem och breddad rekrytering, införandet av en gemensam lärplattform, införandet av en gemensam nämnd för utbildning och forskning samt fortsatt arbete med organisationsutveckling och arbetsmiljöåtgärder.





Väsentliga uppgifter

Utbildning och forskning	2015	2014
Totalt antal helårsstudenter ¹	496,5	437
– varav andel kvinnor	66 %	68 %
– varav andel män	34 %	32 %
Kostnad per helårsstudent (tkr)	416	497
Totalt antal helårsprestationer ¹	456	420
– varav andel kvinnor	67 %	67 %
– varav andel män	33 %	33 %
Kostnad per helårsprestation (tkr)	453	517
Totalt antal studieavgiftsskyldiga studenter (hst)	0,8	0,6
Totalt antal nyantagna doktorander ²	0	8
– varav andel kvinnor	-	63 %
– varav andel män	-	37 %
Totalt antal doktorander med någon aktivitet (avser oktober) ²	17	21
– varav andel kvinnor	59 %	57 %
– varav andel män	41 %	43 %
Totalt antal doktorander med doktorandanställning (årsarb.) ²	14	16
– varav andel kvinnor	64 %	53 %
– varav andel män	36 %	47 %
Totalt antal doktorander med utbildningsbidrag (årsarb.)	-	-
Genomsnittlig studietid för licentiatexamen (brutto) ²	-	4,1
Genomsnittlig studietid för doktorsexamen (brutto) ²	4,8	5,9
Totalt antal doktorsexamina ²	3	1
– varav andel kvinnor	0 %	0 %
– varav andel män	100 %	100 %
Totalt antal licentiatexamina ²	0	1
– varav andel kvinnor	-	100 %
– varav andel män	-	0 %
Totalt antal refereegranskade vetenskapliga publikationer ³	2	-
Kostnad per refereegranskad vetenskaplig publikation ³	-	-

Personal	2015	2014
Totalt antal årsarbetskrafter	194	202
– varav andel kvinnor	58 %	56 %
– varav andel män	42 %	44 %
Medelantal anställda	247	254
– varav andel kvinnor	59 %	58 %
– varav andel män	41 %	42 %
Totalt antal lärare (årsarb.)	87	91
– varav andel kvinnor	57 %	55 %
– varav andel män	43 %	45 %
Antal disputerade lärare (årsarb.) ⁴	8	8
– varav andel kvinnor	83 %	83 %
– varav andel män	17 %	17 %
Antal professorer (årsarb.)	18	17
– varav andel kvinnor	39 %	43 %
– varav andel män	61 %	57 %

Ekonomi	2015	2014
Intäkter totalt (mnkr), varav	265	266
utbildning på grundnivå och avancerad nivå (mnkr)	213	213
– varav andel anslag	95 %	92 %
– varav andel externa intäkter	5 %	8 %
forskning och utbildning på forskarnivå (mnkr)	51	54
– varav andel anslag	94 %	89 %
– varav andel externa intäkter	6 %	11 %
Kostnader totalt (mnkr)	269	266
– varav andel personal	56 %	54 %
– varav andel lokaler	24 %	23 %
Lokalkostnader per kvadratmeter (kr) ⁵	2 440	2 368
Balansomslutning (mnkr)	113	112
– varav oförbrukade bidrag	27	18
– varav årets kapitalförändring	-3,9	0,3
– varav myndighetskapital (inkl. årets kapitalförändring)	31	35

¹ Exklusive uppdragsutbildning och beställd utbildning.

² Observera att doktoranderna är inskrivna på andra lärosäten med tillstånd att examinera i utbildning på forskarnivå.

³ Se avsnittet *Prestationer*.

⁴ Uppgiften omfattar inte lärare vilkas kompetens bedömts ligga på motsvarande nivå utifrån konstnärlig grund.

⁵ Enligt resultaträkningen.



FINANSIELL REDOVISNING

Ekonomiskt resultat

Under verksamhetsåret har arbetet med att konsolidera utbildningsverksamheten för de tre ingående högskolorna samt uppbyggnaden av den gemensamma forskningsverksamheten fortsatt. Högskolan visar ett underskott om -3,9 mnkr, där utbildningsverksamheten står för 4,0 mnkr och forskningsverksamheten för -7,9 mnkr. Överskottet i utbildningsverksamheten beror på att SKH har haft en hög produktionstakt och överproducerat och därmed kunnat hämta hem tidigare års anslagssparande, samt att kostnaderna har hållits inom de ramar som funnits för en ekonomi i balans. När det gäller underskottet i forskningsverksamheten följer det den långsiktiga planen som SKH har för forskningen, kopplat till högskolans ansökan om examenstillstånd.

Intäkter

De totala intäkterna, finansieringen, uppgår under verksamhetsåret till 264,8 mnkr, vilket är 1,5 mnkr lägre än 2014.

Av de totala intäkterna avser 95 % anslag fördelat på 196,0 mnkr för utbildning på grundnivå och avancerad nivå, 48,1 mnkr på forskning samt 7,1 mnkr avseende särskilda medel för lokalkostnader.

Intäkter av avgifter och andra ersättningar har ökat med 1,6 mnkr jämfört med 2014 och uppgår till 3,5 mnkr. Ökningen beror till största del på ökad försäljning av visningsrätter för studentproduktioner, men också på grund av ökade intäkter avseende studieavgifter för studenter från länder utanför EU/EES.

Intäkter av bidrag uppgår till 9,8 mnkr och fördelar sig på följande grupper av finansiärer: forskningsråd 10 %, andra statliga myndigheter 60 % och privata finansiärer 30 %. SKH har som ett led i uppbyggnaden av den nya högskolan erhållit samgåendemedel både 2014 och 2015 om totalt 27 mnkr. Under 2014 förbrukades ca 11 mnkr och under 2015 har ca 3 mnkr förbrukats. Vid årets slut kvarstod 12,9 mnkr i samgåendemedel.

De finansiella intäkterna har minskat i jämförelse med 2014 och uppgår till 0,1 mnkr. Den största delen av de finansiella intäkterna utgörs av inlåningsränta hos Riksgälden.

Kostnader

Verksamhetens kostnader, resursanvändning, uppgår till 268,6 mnkr, en ökning med 2,7 mnkr (1,0 %) jämfört med föregående år.

Kostnader för personal har ökat med 8,3 mnkr (6 %) och uppgår till 150,7 mnkr, motsvarande 56 % av de totala kostnaderna. Personalkostnader ökar trots att antalet helårsarbetskrafter minskat med 8 till 194. Ökningen beror på ett skifte mellan åren från köpta tjänster (fakturerade lärare) till visstidsanställd personal. Personalkostnaderna för forskningen ökar då befintliga professorer och lektorer forskar inom anställningen 2015.

Kostnader för lokaler har ökat med 1,8 mnkr (3 %) jämfört med 2014 och utgör 24 % av de totala kostnaderna. Ökningen består dels av ökade hyreskostnader till följd av lägre hyresrabatt på lokalerna på Linnégatan 87 dels på högre kostnader för el samt städning.. Av lokalkostnaderna utgör 59,0 mnkr hyreskostnader och övriga 4,9 mnkr utgörs av kostnader för fastighetsdrift.

Övriga driftskostnader uppgår till 43,8 mnkr av den totala resursanvändningen, vilket motsvarar 16 %. Jämfört med 2014 minskar övriga driftskostnader med 7,5 mnkr. Övriga driftkostnader omfattar en stor mängd skilda kostnadsslag. De lägre kostnaderna hänförs till en ökad kostnadsmedvetenhet för att uppnå en ekonomi i balans, samt en övergång från köpta tjänster till visstidsanställningar inom utbildningsverksamheten.

De finansiella kostnaderna ligger på samma nivå som 2014 och motsvarar 0,3 mnkr. Räntekostnader för lån på anläggningstillgångar utgör den största delen.

Kostnader för avskrivningar ligger något över föregående år och uppgår till 10,0 mnkr, motsvarande 4 % av de totala kostnaderna.

Ekonomisk ställning

SKH redovisar efter andra verksamhetsåret ett underskott i årets kapitalförändring om -3,9 mnkr. Det ekonomiska resultatet påverkas till stor del av att utbildningen på grundnivå och avancerad nivå visar ett överskott på 4,0 mnkr medan däremot forskningen visar ett underskott om -7,9 mnkr. Ett underskott som väl ryms inom de ramar som är satta för den fortsatta utvecklingen av forskningsverksamheten.

Myndighetskapitalet, inklusive årets kapitalförändring, uppgår vid årets slut till totalt 30,9 mnkr. I myndighetskapitalet ingår ett statskapital, deponerad konst, om 0,6 mnkr samt ett balanserat kapital om 34,2 mnkr.

Ekonomiskt utfall uppdelad på verksamheter (tkr)

	2015	2014	2015	2014
	Utb. grundnivå och avancerad nivå	Utb. grundnivå och avancerad nivå	Forskning	Forskning
Verksamhetens intäkter				
Intäkter av anslag	203 263	196 599	48 091	47 759
Intäkter av avgifter och andra ersättningar	3 220	1 734	275	156
Intäkter av bidrag	6 899	14 246	2 903	5 529
Finansiella intäkter	79	206	25	65
Summa intäkter	213 461	212 785	51 294	53 509
Verksamhetens kostnader				
Kostnader för personal	-117 461	-118 672	-33 224	-23 690
Kostnader för lokaler	-48 090	-53 442	-15 800	-8 651
Övriga driftkostnader	-34 233	-42 514	-9 572	-8 824
Finansiella kostnader	-208	-201	-61	-58
Avskrivningar och nedskrivningar	-9 469	-9 748	-530	-176
Summa kostnader	-209 461	-224 577	-59 187	-41 399
Årets kapitalförändring	3 999	-11 792	-7 893	12 110

Investeringar och låneramar

Årets investeringar uppgår till 5,3 mnkr vilket innebär en minskning med 7,9 mnkr jämfört med föregående år. Förändringen beror till största del på lägre investeringstakt i teknisk utrustning då SKH föregående år gjorde stora investeringar i filmutrustning och i uppgradering av en tv-studio samt att investeringar för att sätta upp lokalerna på Linnégatan i samband med att samgåendet gjordes. Det bokförda värdet på immateriella och

materiella anläggningstillgångar uppgår i bokslutet till 38,0 mnkr, en minskning med 3,4 mnkr, vilket hänförs till avskrivningar. Enligt årets regleringsbrev disponerar SKH en låneram om 40,0 mnkr för investeringar i anläggningstillgångar. Under året har nyupplåning skett med 5,9 mnkr och amortering med 9,4 mnkr. SKH:s lån till Riksgäldskontoret i bokslutet uppgår till 31,0 mnkr.

Resultaträkning (tkr)

	Not	2015-01-01– 2015-12-31	2014-01-01– 2014-12-31
Verksamhetens intäkter			
Intäkter av anslag	1	251 354	244 358
Intäkter av avgifter och andra ersättningar	2	3 495	1 890
Intäkter av bidrag	3	9 802	19 775
Finansiella intäkter	4	104	271
Summa intäkter		264 755	266 294
Verksamhetens kostnader			
Kostnader för personal	5	-150 685	-142 362
Kostnader för lokaler	6	-63 890	-62 093
Övriga driftkostnader	7	-43 805	-51 338
Finansiella kostnader	8	-269	-259
Avskrivningar och nedskrivningar	11–15	-9 999	-9 924
Summa kostnader		-268 648	-265 976
Verksamhetsutfall		-3 894	318
Transfereringar			
Medel som erhållits från myndigheter för finansiering av bidrag		1 972	593
Övriga erhållna medel för finansiering av bidrag		8	167
Lämnade bidrag	9	-1 980	-760
Saldo		0	0
Årets kapitalförändring	10	-3 894	318

Balansräkning (tkr)

	Not	2015-12-31	2014-12-31
Tillgångar			
Immateriella anläggningstillgångar			
Rättigheter och andra immateriella anläggningstillgångar	11	1 110	509
Summa immateriella anläggningstillgångar		1 110	509
Materiella anläggningstillgångar			
Förbättringsutgifter på annans fastighet	12	15 656	18 357
Maskiner, inventarier, installationer m.m.	13	19 933	22 548
Pågående nyanläggningar	14	1 360	0
Summa materiella anläggningstillgångar		36 949	40 905
Kortfristiga fordringar			
Kundfordringar		105	283
Fordringar hos andra myndigheter	16	5 816	5 573
Övriga kortfristiga fordringar	17	35	59
Summa kortfristiga fordringar		5 956	5 915
Periodavgränsningsposter			
Förutbetalda kostnader	18	16 002	15 363
Upplupna bidragsintäkter	19	1 040	1 270
Övriga upplupna intäkter	20	0	50
Summa periodavgränsningsposter		17 042	16 683
Avräkning med statsverket			
Avräkning med statsverket	21	0	-4 428
Kortfristiga placeringar			
Värdepapper och andelar	22	342	339
Kassa och bank			
Behållning räntekonto i Riksgäldkontoret	23	51 556	51 656
Kassa och bank	24	3	202
Summa kassa och bank		51 559	51 858
Summa tillgångar		112 957	111 781

Balansräkning (tkr)

	Not	2015-12-31	2014-12-31
Kapital och skulder			
Myndighetskapital			
Statskapital	25	603	603
Balanserad kapitalförändring	26	34 175	33 857
Kapitalförändring enligt resultaträkningen	26	-3 894	318
Summa myndighetskapital		30 884	34 778
Avsättningar	27		
Avsättningar för pensioner och liknande förpliktelser		52	0
Övriga avsättningar		1 908	1 606
Summa avsättningar		1 960	1 606
Skulder m.m.			
Lån i Riksgäldskontoret	28	30 966	34 543
Kortfristiga skulder till andra myndigheter	29	4 568	4 348
Leverantörsskulder		6 572	8 146
Övriga kortfristiga skulder	30	2 575	2 387
Depositioner	31	71	111
Summa skulder m.m.		44 752	49 535
Periodavgränsningsposter			
Upplupna kostnader	32	8 583	7 940
Oförbrukade bidrag	33	26 778	17 922
Summa periodavgränsningsposter		35 361	25 862
Summa kapital och skulder		112 957	111 781
Ansvarsförbindelser			
Statliga garantier för lån och krediter		Inga	Inga
Övriga ansvarsförbindelser		Inga	Inga

Anslagsredovisning (tkr)

Redovisning mot anslag	Ing. överföringsbelopp	Årets tilldelning enl. regl. brev	Totalt disp. belopp	Utgifter	Utgående överföringsbelopp
Uo 16 Utbildning och universitetsforskning					
2:35 Stockholms konstnärliga högskola:					
Utbildning på grundnivå och avancerad nivå (Ramanslag)					
ap.1 Takbelopp (ram)	4 428	191 622	196 050	196 050	0
2:36 Stockholms konstnärliga högskola:					
Konstnärlig forskning och forskarutbildning (Ramanslag)					
ap.1 Konstnärlig forskning och forskarutbildning (Ramanslag)	0	48 091	48 091	48 091	0
2:65 Särskilda medel till universitet och högskolor (Ramanslag)					
ap.61 Lokalkostnader (ram)	0	7 115	7 115	7 115	0
ap.72 Kvalitetsbaserad resursfördelning (ram)	0	62	62	62	0
ap. 77 Kvalitetsförstärkning (ram)	0	36	36	36	0
Summa	4 428	246 926	251 354	251 354	0

Noter med redovisningsprinciper

Belopp i tkr om inget annat anges

Redovisningsprinciper

Tillämpade redovisningsprinciper

Årsredovisningen har upprättats i enlighet med regleringsbrev, förordningen (2000:605) om myndigheters årsredovisning och budgetunderlag (FÅB), förordningen (2000:606) om myndigheters bokföring (FBF) och förordning (1993:1153) om redovisning av studier m.m. vid universitet och högskolor.

Redovisningen vid högskolan följer god redovisningssed enligt ESV:s föreskrifter och allmänna råd till FÅB:en.

I enlighet med ESV:s föreskrifter till 10§ förordningen (2000:606) om myndigheters bokföring tillämpar myndigheten brytdagen den 5 januari. Efter brytdagen har fakturor överstigande 20 tkr bokförts som periodavgränsningsposter.

Undantag från vissa bestämmelser för universitet och högskolor i regleringsbrevet

I regleringsbrevet medges universitet och högskolor undantag från bestämmelsen om avräkning av anslagsmedel enligt 12 § anslagsförordningen (2011:223). Avräkning mot anslag och anslagsposter som utbetalas till lärosätets räntekonto ska ske i samband med de månatliga utbetalningarna till respektive lärosätets räntekonto i Riksgäldskontoret.

Vidare medges undantag från 7 § anslagsförordningen (2011:223) på så sätt att lärosätet får överföra såväl överproduktion som outnyttjat takbelopp, anslagssparande, till ett värde av högst tio procent av takbeloppet till efterföljande budgetår, utan att särskilt begära regeringens medgivande.

Regleringsbrevet medger undantag från bestämmelsen i 2 kap. 4 § tredje stycket förordningen (2000:605) om årsredovisning och budgetunderlag om att årsredovisningen ska innehålla redovisning av väsentliga uppgifter. Uppgifter lämnas i stället enligt anvisning i regleringsbrevet.

Universitet och högskolor medges undantag från bestämmelserna om budgetunderlag i 9 kap. 3 § förordningen (2000:605) om årsredovisning och budgetunderlag. Regeringen beslutar om särskilda anvisningar om vilka uppgifter som ska redovisas i budgetunderlaget.

Universitet och högskolor medges undantag från bestämmelsen 2 kap 4 § förordningen (2000:605) andra stycket, om årsredovisning och budgetunderlag om att i årsredovisningen upprätta och lämna finansieringsanalys.

Universitet och högskolor medges undantag från 2 kap. 1 § första stycket och 3 § kapitalförsörjningsförordningen (2011:210) om finansiering av anläggningstillgångar.

En anläggningstillgång som används i myndighetens verksamhet får helt eller delvis finansieras med bidrag som har mottagits från icke-statliga givare. Detta gäller även för bidrag från statliga bidragsgivare under förutsättning att bidraget tilldelats för ändamålet.

Universitet och högskolor medges undantag från 25 a § andra och tredje stycket avgiftsförordningen (1992:191) om disposition av inkomster från avgiftsbelagd verksamhet.

Uppgår det ackumulerade överskottet till mer än tio procent av den avgiftsbelagda verksamhetens omsättning under räkenskapsåret, ska myndigheten i årsredovisningen redovisa hur överskottet ska disponeras. Har det uppkommit ett underskott i en avgiftsbelagd verksamhet som inte täcks av ett balanserat överskott från tidigare räkenskapsår, ska myndigheten i årsredovisningen lämna ett förslag till regeringen om hur underskottet ska täckas.

Värderingsprinciper

Tillgångar och skulder, förutom kortfristiga placeringar, har värderats till anskaffningsvärde. Kortfristiga placeringar värderas till marknadsvärde. Fordringar har upptagits till belopp varmed de beräknas inflyta med beaktande av osäkra fordringar som bedömts individuellt.

Immateriella anläggningstillgångar

Immateriella tillgångar utgörs av balanserade utgifter för administrativa it-system. Högskolan har i dagsläget inget generellt anskaffningsvärde för när dessa tillgångar ska aktiveras, en individuell bedömning görs per anläggningstillgång. Den ekonomiska livslängden ska dock vara lägst tre år eller högst fem år.

Materiella anläggningstillgångar

Tillgångar vars syfte är att stadigvarande användas i verksamheten och som har ett anskaffningsvärde som överstiger 20 tkr samt en nyttjandeperiod som är tre år eller längre definieras som anläggningstillgång.

Materiella anläggningstillgångar skrivs av linjärt under sin respektive nyttjandeperiod. Tillgångens avskrivningsbara värde utgörs av tillgångens anskaffningsvärde justerat för eventuella restvärden. I anskaffningsvärdet inkluderas utgifter för att kunna nyttja tillgången.

För beräkning av avskrivningar enligt plan tillämpas följande nyttjandeperioder:

Immateriella tillgångar*	3–5 år
Datorer med kringutrustning*	3–5 år
Flyglar	25 år
Förbättringsutgift på annans fastighet*	5–10 år
Teknisk utrustning	3–10 år
Transportmedel	5 år
Övriga inventarier*	5–10 år

* Anläggningstillgångar anskaffade före 2014-01-01 kan ha en avikande nyttjandeperiod.

För konstföremål sker ingen avskrivning.

Avskrivning under anskaffningsåret sker från den månad tillgången tas i bruk.

Utländska valutor

Fordringar och skulder i utländsk valuta värderas enligt balansdagens kurs.

Noter

Not	1	Intäkter av anslag	2015-01-01– 2015-12-31	2014-01-01– 2014-12-31
		Utbildning på grundnivå och avancerad nivå	196 050	189 535
		Konstnärlig forskning och forskarutbildning	48 091	47 759
		Övriga anslag	7 213	7 064
		Summa intäkter av anslag	251 354	244 358

Tabell 1 Redovisning av antal helårsstudenter (HST) och helårsprestationer (HPR)

Utfall avseende perioden 2015-01-01–2015-12-31

Enligt bilaga 2 Avräkning av helårsstudenter och helårsprestationer m.m.

Summan Utfall total ersättning ska avse den totala ersättningen som lärosätet genomför produktion för, d.v.s. oberoende av om den ryms inom tilldelade medel eller inte.

Utbildningsområde	Utfall HST	Utfall HPR	HST Ersättn. (tkr)	HPR Ersättn. (tkr)	Utfall total ersättning
Humaniora	6	4	170	73	243
Samhällsvetenskap					0
Naturvetenskap					0
Teknik					0
Undervisning	4	4	139	152	291
Verksamhetsförlagd utb.	4	2	169	105	274
Opera	44	40	13 368	7 210	20 578
Teater	110	95	32 198	13 759	45 957
Media	188	177	55 859	42 202	98 054
Dans	140	135	28 701	15 252	43 953
Summa	497	457	130 852	78 753	209 350

Takbelopp (tkr)	191 622
Redovisningen visar att lärosätet kommer över takbeloppet med (tkr)	17 728
Redovisningen visar att lärosätet kommer under takbeloppet med (tkr)	0

Tabell 2 Beräkning av anslagssparande och överproduktion (tkr)

<i>A. Tillgängliga medel (inklusive beslutad tilläggsbudget)</i>	
Årets takbelopp	191 622
+ Ev. ingående anslagssparande	4 428
Summa (A)	196 050
<i>B. Utfall totalt för utbildning på grundnivå och avancerad nivå</i>	
Ersättning för HPR från december föregående budgetår	412
Utfall total ersättning enligt tabell 1	209 350
+ Ev. ingående överproduktion	0
Summa (B)	209 762
Summa (A–B) ¹	-13 712

¹ Positiv summa förs till tabell över anslagssparandet nedan.
Negativ summa förs till tabell över överproduktion nedan.

Tabell. Anslagssparande

Totalt utgående anslagssparande (A–B)	
– Ev. anslagssparande över 10 % av takbeloppet ²	
Utgående anslagssparande	0

Tabell. Överproduktion

Total utgående överproduktion	-13 712
– Ev. överproduktion över 10 % av takbeloppet ²	
Utgående överproduktion	-13 712

² Den del av anslagssparande respektive överproduktion som lärosätet inte får behålla utan regeringens godkännande.

Not	2	Intäkter av avgifter och andra ersättningar	2015-01-01– 2015-12-31	2014-01-01– 2014-12-31
		Lokaluthyrning	452	656
		Övriga § 4 – intäkter	603	534
		Uppdragsverksamhet	180	193
		Studieavgifter	482	4
		Reavinst vid försäljning av maskiner och inventarier	125	50
		Övrigt	1 653	453
		Summa intäkter av avgifter och andra ersättningar	3 495	1 890

Redovisning av avgifter enligt regleringsbrev (tkr)

	Ack. över-/underskott utgående	Intäkter	Kostnader	Över-/underskott	Ack. över-/underskott utgående
	2014	2015	2015	2015	2015
Utbildning på grundnivå eller avancerad nivå					
Beställd utbildning	0	0	0	0	0
Yrkeshögskolan, KY m.m.	0	0	0	0	0
Uppdragsutbildning	131	180	-119	61	192
Utbildning av studieavgiftsskyldiga studenter ¹	-279	469	-469	0	-279
Övrigt	0	0	0	0	0
Summering	-148	649	-588	61	-87

Forskning eller utbildning på forskarnivå

Uppdragsforskning	0	0	0	0	0
Summering	0	0	0	0	0

Verksamhet där krav på full kostnadstäckning inte gäller

Upplåtande av bostadslägenhet – utbytesprogram och gästforskare	-41	138	-114	24	-17
Övrigt ²	-495	771	-1 723	-952	-1 447
Summering	-536	909	-1 837	-928	-1 464
Total summa	-684	1 558	-2 425	-867	-1 551

¹ Kostnaden är uppskattad, en översyn av kostnadsstrukturen kommer att genomföras under 2016. I samband med översynen kommer också det befintliga underskottet att utredas.

² I övrigt ingår intäkter från studentproduktioner/visningsrätter och dansundervisning enligt bemyndigande i regleringsbrev där krav på full kostnadstäckning inte gäller. Kostnadsredovisningen är här inte fullständig.

Not	3	Intäkter av bidrag	2015-01-01– 2015-12-31	2014-01-01– 2014-12-31
		Bidrag, statliga	7 090	17 033
		Bidrag, utomstatliga	2 712	2 742
		Summa intäkter av bidrag	9 802	19 775
Not	4	Finansiella intäkter	2015-01-01– 2015-12-31	2014-01-01– 2014-12-31
		Ränteintäkter på räntekontot i Riksgäldskontoret	83	244
		Övriga finansiella intäkter	21	27
		Summa finansiella intäkter	104	271
Not	5	Kostnader för personal	2015-01-01– 2015-12-31	2014-01-01– 2014-12-31
		Lönekostnader exkl. arbetsgivaravgifter, pensionspremier och avgifter	101 518	96 498
		<i>Varav lönekostnader ej anställd personal</i>	118	327
		Arbetsgivaravgifter, pensionspremier och avgifter	46 200	43 004
		Övriga personalkostnader såsom företagshälsovård, traktementen och kurs- och konferensavgifter	2 967	2 860
		Summa kostnader för personal	150 685	142 362
Not	6	Kostnader för lokaler	2015-01-01– 2015-12-31	2014-01-01– 2014-12-31
		Hyror	58 985	58 292
		El mm	2 124	1 532
		Städning och övriga lokalkostnader	2 781	2 269
		Summa kostnader för lokaler	63 890	62 093
		SKH:s lokalbestånd uppgick vid slutet av året till 26 220 kvm.		
Not	7	Övriga driftskostnader	2015-01-01– 2015-12-31	2014-01-01– 2014-12-31
		Resor, konferenser, information och representation	7 368	8 245
		Köpta tjänster	24 667	31 643
		Korttidsinventarier	2 524	3 070
		Övriga driftskostnader	9 246	8 380
		Summa övriga driftskostnader	43 805	51 338
Not	8	Finansiella kostnader	2015-01-01– 2015-12-31	2014-01-01– 2014-12-31
		Räntekostnad för lån hos Riksgälden	152	146
		Övrigt	117	113
		Summa finansiella kostnader	269	259

Not	9	Lämnade bidrag	2015-01-01– 2015-12-31	2014-01-01– 2014-12-31
		Stipendium	1 930	713
		Studentkårerna vid SKH	50	47
		Summa lämnade bidrag	1 980	760

Not	10	Årets kapitalförändring	2015-01-01– 2015-12-31	2014-01-01– 2014-12-31
		Anslagsfinansierad verksamhet	4 627	58
		Avgiftsfinansierad verksamhet	-733	181
		Bidragsfinansierad verksamhet	0	79
		Summa årets kapitalförändring	-3 894	318

Redovisning av kapitalförändring enligt regleringsbrev

Verksamhet	Balanserad kapital- förändring	Årets kapital- förändring	Summa
Utbildning på grundnivå och avancerad nivå			
Utbildning enligt uppdrag i regleringsbrev	1 624	3 938	5 562
Uppdragsverksamhet	131	61	192
Summa	1 755	3 999	5 754
Forskning och utbildning på forskarnivå			
Forskning och utbildning på forskarnivå	32 420	-7 893	24 527
Uppdragsverksamhet	0	0	0
Summa	32 420	-7 893	24 527

Noten redovisas enligt regleringsbrev och ej enligt standard.

Not	11	Immateriella tillgångar	2015-12-31	2014-12-31
		Rättigheter och andra immateriella anläggningstillgångar		
		Ingående anskaffningsvärde	978	367
		Årets anskaffningar	832	611
		Årets försäljning/utrangeringar, anskaffningsvärde	-13	
		Utgående ackumulerade anskaffningsvärden	1 797	978
		Ingående ackumulerade avskrivningar	-469	-367
		Årets avskrivningar	-231	-102
		Årets försäljning/utrangeringar, avskrivningar	13	
		Utgående ackumulerade avskrivningar	-687	-469
		Utgående bokfört värde	1 110	509

Not 12	Förbättringsutgifter på annans fastighet	2015-12-31	2014-12-31
	Ingående anskaffningsvärde	45 395	43 992
	Årets anskaffningar	210	1 403
	Årets försäljning/utrangeringar, anskaffningsvärde	0	0
	Utgående ackumulerade anskaffningsvärden	45 605	45 395
	Ingående ackumulerade avskrivningar	-27 038	-23 849
	Årets avskrivningar	-2 911	-3 189
	Årets försäljning/utrangeringar, avskrivningar	0	0
	Utgående ackumulerade avskrivningar	-29 949	-27 038
	Utgående bokfört värde	15 656	18 357
Not 13	Maskiner, inventarier, installationer m.m.	2015-12-31	2014-12-31
	Ingående anskaffningsvärde	73 642	62 460
	Årets anskaffningar	4 280	11 182
	Årets försäljning/utrangeringar, anskaffningsvärde	-1 176	0
	Utgående ackumulerade anskaffningsvärden	76 746	73 642
	Ingående ackumulerade avskrivningar	-51 094	-44 461
	Årets avskrivningar	-6 857	-6 633
	Årets försäljning/utrangeringar, avskrivningar	1 138	0
	Utgående ackumulerade avskrivningar	-56 813	-51 094
	Utgående bokfört värde	19 933	22 548
Not 14	Pågående nyanläggningar	2015-12-31	2014-12-31
	Ingående anskaffningsvärde	0	0
	Årets anskaffningar	1 360	0
	Utgående ackumulerade anskaffningsvärden	1 360	0
	Utgående bokfört värde	1 360	0
	För pågående nyanläggningar görs ingen avskrivning		
Not 15	Summa årets avskrivningar	2015-01-01– 2015-12-31	2014-01-01– 2014-12-31
	Rättigheter och andra immateriella anläggningstillgångar	231	102
	Förbättringsutgifter på annans fastighet	2 911	3 189
	Maskiner, inventarier, installationer m.m.	6 857	6 633
	Summa årets avskrivningar	9 999	9 924

Not	16	Fordringar hos andra myndigheter	2015-12-31	2014-12-31
		Statliga kundfordringar	34	119
		Fordran avseende mervärdesskatt	5 750	5 406
		Skattekonto	32	35
		Övriga fordringar	0	13
		Summa fordringar hos andra myndigheter	5 816	5 573
Not	17	Övriga kortfristiga fordringar		
		Består till största delen av förskott till ej anställda		
Not	18	Förutbetalda kostnader	2015-12-31	2014-12-31
		Förutbetalda hyror	14 682	14 439
		Övriga förutbetalda kostnader	1 320	924
		Summa förutbetalda kostnader	16 002	15 363
Not	19	Upplupna bidragsintäkter	2015-12-31	2014-12-31
		Upplupna bidragsintäkter, statliga	651	1 270
		Upplupna bidragsintäkter, utomstatliga	389	0
		Summa upplupna bidragsintäkter	1 040	1 270
Not	20	Övriga upplupna intäkter	2015-12-31	2014-12-31
		Upplupna ränteintäkter	0	0
		Övriga interimfordringar	0	50
		Summa övriga upplupna intäkter	0	50
Not	21	Avräkning mot statsverket	2015-12-31	2014-12-31
		Anslag i räntebärande flöde		
		Ingående balans	-4 428	-4 360
		Redovisat mot anslag	251 354	244 358
		Anslagsmedel som tillförts räntekontot	-246 926	-244 426
		Fordringar/skulder avseende anslag i räntebärande flöde	0	-4 428
		Summa avräkning med statsverket	0	-4 428
Not	22	Kortfristiga placeringar	2015-12-31	2014-12-31
		(Kammarkollegiet räntekonsortium. Donation DOCH från Sophie Hultén)		
		Obligationer	342	339
		Summa kortfristiga placeringar	342	339
Not	23	Behållning räntekonto i Riksgäldskontoret	2015-12-31	2014-12-31
		Behållning på högskolans räntekonto	51 556	51 655
		Summa behållning hos Riksgäldskontoret	51 556	51 655

SKH har inte någon räntekontokredit hos Riksgälden.

Not 24	Kassa och bank	2015-12-31	2014-12-31
	Övriga banktillgodohavanden (ICA-banken)	3	202
	Summa kassa och bank	3	202
Not 25	Statskapital	2015-12-31	2014-12-31
	Kulturtillgångar Statens konstråd	603	603
	Summa statskapital	603	603
Not 26	Balanserad kapitalförändring	2015-12-31	2014-12-31
	Ingående balanserad kapitalförändring	34 175	33 857
	Årets kapitalförändring	-3 894	318
	Summa utgående kapitalförändring	30 281	34 175
	Fördelning på verksamhet framgår av not 10.		
Not 27	Avsättningar	2015-12-31	2014-12-31
	Ingående avsättning för kompetensutvecklingsåtgärder	1 606	1 340
	Årets avsättningar för pensioner	52	0
	Årets avsättningar för kompetensutvecklingsåtgärder	302	281
	Kompetensutvecklingsåtgärder	0	-15
	Utgående avsättning	1 960	1 606
Not 28	Lån i Riksgäldskontoret	2015-12-31	2014-12-31
	Lån vid årets början	34 543	31 488
	Under året upptagna lån	5 856	11 869
	Årets amorteringar	-9 433	-8 814
	Summa lån i Riksgäldskontoret	30 966	34 543
	Beviljad låneram enligt regleringsbrev	40 000	52 000
Not 29	Kortfristiga skulder till andra myndigheter	2015-12-31	2014-12-31
	Skuld avseende avgifter och försäkringar för anställda	2 754	3 690
	Leverantörsskulder	1 415	482
	Övrigt	399	176
	Summa kortfristiga skulder till andra myndigheter	4 568	4 348
Not 30	Övriga kortfristiga skulder	2015-12-31	2014-12-31
	Personalens källskatt	2 388	2 256
	Övrigt	187	131
	Summa övriga kortfristiga skulder	2 575	2 387

Not	31	Depositioner	2015-12-31	2014-12-31
		Depositioner, avser nycklar/kodbrickor för studenter och externa parter	71	111
		Summa depositioner	71	111
Not	32	Upplupna kostnader	2015-12-31	2014-12-31
		Semesterlöneskuld inkl. LKP	5 450	5 549
		Upplupna löner och arvoden inkl. LKP	1 775	752
		Övriga upplupna kostnader	1 358	1 639
		Summa upplupna kostnader	8 583	7 940
Not	33	Oförbrukade bidrag	2015-12-31	2014-12-31
		Oförbrukade bidrag, statliga	19 122	8 442
		Oförbrukade bidrag, utomstatliga	7 656	9 480
		Summa oförbrukade bidrag	26 778	17 922
		Specifikation över oförbrukade bidrag	2015-12-31	2014-12-31
		Kammarkollegiet	12 916	2 970
		Universitet och högskolerådet	4 664	4 426
		Vetenskapsrådet	1 114	594
		Lunds universitet	404	439
		Svenska institutet	24	13
		Oförbrukade bidrag från statlig myndighet	19 122	8 442
		Donationsmedel för finansiering av anläggningstillgångar		
		Knut och Alice Wallenberg	3 832	4 289
		Marcus och Amalia Wallenberg	0	157
		Marianne och Marcus Wallenberg	950	976
		Operahögskolans vänförening	10	30
		Donation Per Gannevik	2 599	3 490
		STINT	28	304
		Donation Sophie Hultén	237	234
		Oförbrukade bidrag från icke statlig myndighet	7 656	9 480
		Förbrukningstakt för statliga oförbrukade bidrag	2015-12-31	2014-12-31
		Förbrukningstakt		
		0–3 mån	415	133
		3–12 mån	10 809	5 218
		1–3 år	7 898	3 091
		3 år	0	0
			19 122	8 442

Enligt förordningen (2000:605) om årsredovisning och budgetunderlag kap 7, ESV:s föreskrifter ska beräknad förbrukningstakt av statliga oförbrukade medel specificeras i not enligt ovan. Beräkningen har gjorts per finansiär och kontrakt.





BAKRE RADEN FRÅN VÄNSTER: KJELL LINDSTRÖM, JOHANNA GARPE,
DANJEL ANDERSSON, KÅRE BREMER, MAGNUS ASPEGREN,
JOHAN A. HAARBERG, BENGT BOK.

FRÄMRE RADEN FRÅN VÄNSTER: JOSETTE BUSHELL-MINGO,
ANNIKA NOTÉR HOOSHIDAR, PAULA CRABTREE, EMMA STENSTRÖM,
STINA ENGGVIST, LINNÉA ANDREASSEN, GRY TINGSKOG.

ANNA CARLSON SAKNAS PÅ BILDEN.

FOTOGRAF: PER BOLKERT

STYRELSEN

FÖR STOCKHOLMS KONSTNÄRLIGA HÖGSKOLA

Ledamöter

Övriga uppdrag

Utsedda av regeringen

Kåre	Bremer	Ordförande	Särskild utredare av Ledningsfunktioner i högskolan SOU U2014:11	33 000
Anna	Carlson	Vice ordförande	Ledamot Teateralliansen, Ledamot Teaterförbundets rättighetsbolag TROMB, Ledamot Teaterförbundets servicebolag	17 000
Kjell	Lindström		Ledamot Campus Bommersvik AB	17 000
Magnus	Aspegren		Styrelseordförande i Södra teatern AB	17 000
Danjel	Andersson		Inga andra uppdrag	17 000
Josette	Bushell-Mingo		Ledamot Svenska Filminstitutet	17 000
Johan A.	Haarberg		Aksjeselskapet HogH i Bergen	57 130 *
Emma	Stenström		Inga andra uppdrag	17 000
Paula	Crabtree		Inga andra uppdrag	1 056 477

Lärrarrepresentanter

Bengt	Bok		Inga andra uppdrag	503 994
Annika	Notér Hooshidar		Inga andra uppdrag	465 218
Johanna	Garpe		Inga andra uppdrag	531 676

Studentrepresentanter

Åsaclara	Örn	t.o.m 20150216	Inga andra uppdrag	3 400
Rebecca	Fjällsby	t.o.m 20150609	Inga andra uppdrag	3 000
Ellen	Söderhult	t.o.m 20150916	Inga andra uppdrag	8 500
Linnéa	Andreassen	fr.o.m 20150916	Inga andra uppdrag	9 500
Stina	Engqvist	fr.o.m 20150406	Inga andra uppdrag	10 500
Gry	Tingskog	fr.o.m 20151006	Inga andra uppdrag	2 500

* Avser arvode för 2014–2015, ersättning för uppdrag och resor.

Beslut om årsredovisning

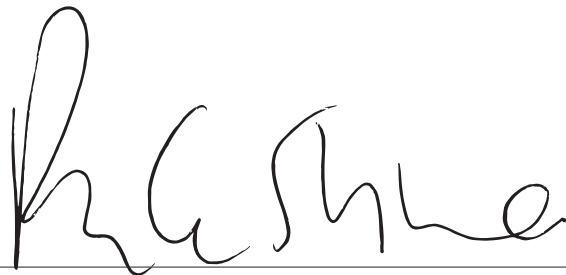
Styrelsen för Stockholms konstnärliga högskola beslutar härmed att avge årsredovisning för 2015.

Vi intygar att årsredovisningen ger en rättvisande bild av verksamhetens resultat samt av kostnader, intäkter och myndighetens ekonomiska ställning.

Stockholm den 18 februari 2016



Kåre Bremer
Ordförande



Paula Crabtree
Rektor



Anna Carlson
Vice ordförande



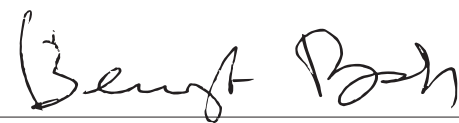
Daniel Andersson



Linnéa Andreassen



Magnus Aspegren



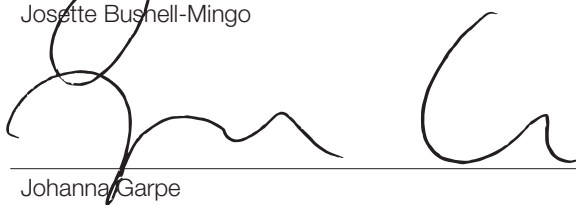
Bengt Bok



Josette Bushnell-Mingo



Stina Engqvist



Johanna Garpe



Johan A. Haarberg



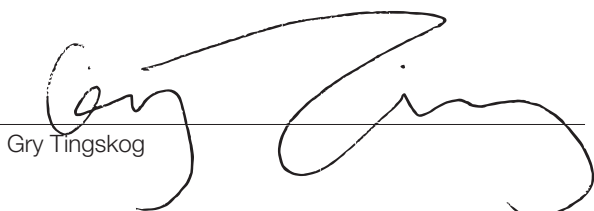
Kjell Lindström



Annika Notér Hooshidar



Emma Stenström



Gry Tingskog

BILDINDEX, ÅRSREDOVISNINGEN 2015:

SID 13: KANDIDATPROGRAMMET I CIRKUS, UR FÖRESTÄLLNINGEN *INFRARÖD*.
FOTOGRAF: EINAR KLING-ODENCRANTS

SID 14: KANDIDATPROGRAMMET I BERÄTTANDE ANIMERAD FILM, BILD UR
FILMEN *STINKANDE MINNEN* AV MIMI FÜRST

SID 15: FRÅN KURSEN RECONSTRUCTION. FOTOGRAF: ELLA CARLEFALK

SID 16: FASADEN PÅ LINNÉGATAN 87. FOTOGRAF: ROLF HUGHES

SID 18: FRÅN FORSKNINGSSYMPIOSIET *IMPROVISATION PÅ TVÅRS – IMPROVISATIONENS TVÄRKONSTNÄRLIGA PERSPEKTIV*.

SID 21: MASTERPROGRAMMET I OPERA/SÅNG, KORTOPERAN *DET POSITIVA BRUSET*, FRÅN OPERASYMPIOSIET *SHAPING THE MOMENT*.
FOTOGRAF: MARTIN HELLSTRÖM

SID 23: FRÅN FORSKNINGSPROJEKTET *PRE-VISUALISERING*.
FOTOGRAF: MIRKO LEMPERT

SID 24: KANDIDATPROGRAMMET I CIRKUS, FRÅN KONFERENSEN *CARD2 – CIRCUS ON THE EDGE*. FOTOGRAF: HELLE ZIMMERMAN

SID 29: KANDIDATPROGRAMMET I SKÅDEPELERI, FRÅN FÖRESTÄLLNINGEN
MACBETH. FOTOGRAF: PER BOLKERT

SID 34: KANDIDATPROGRAMMET I CIRKUS, INFÖR FÖRESTÄLLNINGEN
INFRARÖD. FOTOGRAF: EINAR KLING-ODENCRANTS

SID 35: KANDIDATPROGRAMMET I DANS, UR FÖRESTÄLLNINGEN *DOCH CRISP DUARTE VAN DINTHER*. FOTOGRAF: EINAR KLING-ODENCRANTS

SID 38: FRÅN KURSEN RECONSTRUCTION. FOTOGRAF: LUKAS EISENHAEUER

SID 55: ÖVERST: KANDIDATPROGRAMMET I DOKUMENTÄRFILM, BILD UR
FILMEN *SECRET THINGS* AV ELLEN FISKE OCH ANTON ANDERSSON.
MITTEN: KANDIDATPROGRAMMET I BERÄTTANDE ANIMERAD FILM, BILD UR
EXAMENSFILMEN *BUSSRESAN* AV SARAH GAMPEL
NEDERST: BILD UR EXAMENSFILMEN *GIRLS & BOYS*. FOTOGRAF: KARIN
STENWALL

STOCKHOLM | STOCKHOLMS
UNIVERSITY | KONSTNÄRLIGA
OF THE ARTS | HÖGSKOLA

UNIARTS.SE