

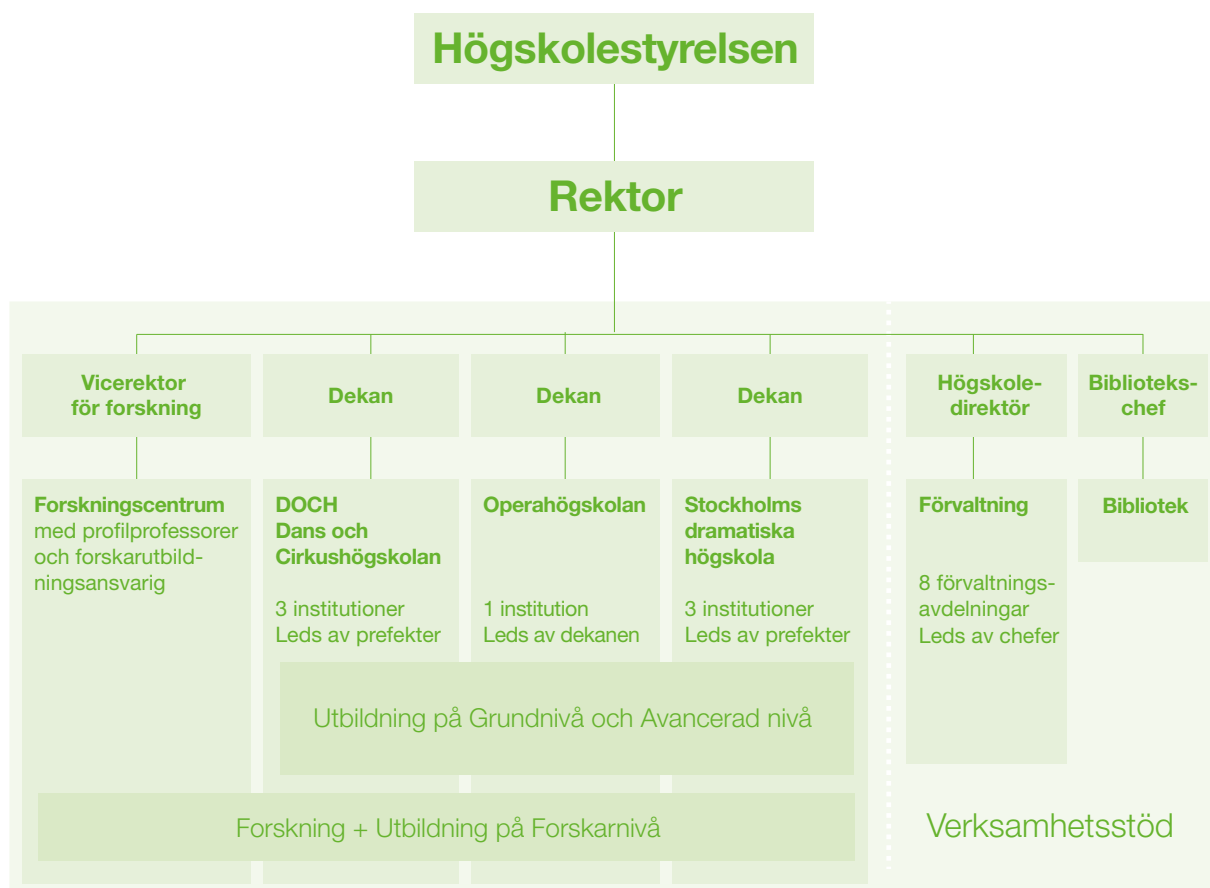


ÅRS REDO VISNING 2016

STOCKHOLM | STOCKHOLMS
UNIVERSITY | KONSTNÄRLIGA
OF THE ARTS | HÖGSKOLA

VISION

Stockholms konstnärliga universitet skapar genom sin unika sammansättning av utbildningar och konstnärlig forskning möjligheter för framtidens kunskaps- och samhällsutveckling.



INNEHÅLLS FÖRTECKNING

05 Rektors förord

17 Forskning och utbildning på forskarnivå

- 17 Forskning
- 18 Utbildning på forskarnivå
- 20 Kvalitet
- 21 Internationalisering
- 21 Samverkan
- 21 Extern finansiering

07 Utbildning på grundnivå och avancerad nivå

- 07 Utvecklingen av högskolans utbildningsutbud
- 09 Studenterna
- 11 Utbildningens nyckeltal
- 13 Internationalisering
- 14 Kvalitetsarbete och Universitetskanslersämbetets utvärderingar
- 15 Samverkan med omgivande samhälle
- 15 Forskningsanknytning

23 Gemensamt

- 23 Studentinflytande
- 23 Breddad rekrytering och lika villkor
- 24 Kompetensförsörjning
- 28 Bibliotek
- 29 Lokaler
- 30 Hållbar utveckling
- 31 Prestationer
- 32 Väsentliga uppgifter

35 Finansiell redovisning

- 35 Ekonomiskt resultat
- 37 Resultaträkning
- 38 Balansräkning
- 40 Anslagsredovisning
- 41 Noter med redovisningsprinciper

53 Styrelsen

- 53 Ledamöter
- 54 Beslut om årsredovisning

I tabellerna i denna årsredovisning förekommer decimalavrundningar som gör att summeringar med mera inte synes stämma.

REKTORS FÖRORD

År 2016 markerar inledningen på en mer stabil period för Stockholms konstnärliga högskola (SKH) efter två år med intensivt och krävande organisatoriskt arbete inom hela verksamheten. Det inkluderar framtagandet av en strategisk plan för åren 2016–2019 liksom av en ny arbetsordning, vilka båda fastställdes av styrelsen i december 2015. Tillsammans med SKH:s verksamhetsplan utgör den strategiska planen en viktig utgångspunkt för högskolans arbete med utbildning och forskning. Planerna följs upp varje termin i verksamhetsdialoger. Den strategiska planen och arbetsordningen innebär att från och med januari 2016 har SKH en gemensam vision liksom en tydligare förståelse för organisationen bland såväl studenter som personal.

Universitetskanslersämbetets (UKÄ:s) positiva beslut gällande SKH:s ansökan om tillstånd att utfärda konstnärlig examen på forskarnivå i konstnärliga praktiker var strategiskt avgörande för den fortsatta utvecklingen av SKH som ett ledande lärosäte för utbildning och konstnärlig forskning, inte bara i Sverige utan även internationellt. När ansökan lämnades in var den väl förankrad inom högskolan och följdes upp med intensiva förberedelser för alla medverkande inför UKÄ:s intervjuer under granskningen. Examenstillståndet har inneburit att SKH har fått internationell uppmärksamhet och har bidragit till fördjupade kontakter med intressanta lärosäten.

Vid SKH bedrivs konstnärlig forskning och forskarutbildning inom området konstnärliga praktiker i forskarutbildningsämnet performativa och mediala praktiker i de fyra ämnesinriktningarna film och media, koreografi,

opera och scen. Forskningsmiljön fortsätter att utvecklas. Alla professorer har forskningstid i sin tjänst och vi har fått flera externfinansierade projekt beviljade. Under året har tre nya profilprofessorer anställts för att arbeta inom högskolans profilkluster. Utlysningen av anställningarna väckte stort intresse såväl nationellt som internationellt.

Forskarutbildningen, som hittills genomförts i samarbete med Lunds universitet, är väl fungerande med ca 20 doktorander. Två disputationer har genomförts under verksamhetsåret 2016 i samarbete med konstnärliga fakulteten vid Lunds universitet. SKH har också beslutat att anta sju nya doktorander inför vårterminen 2017. Även här skapade utlysningen stort intresse med närmare 200 sökande. SKH är mycket angelägen om att nu kunna driva och ta ansvar för forskarutbildningen själv och börja examinera sina egna doktorander.

Genom att det i regeringens forskningspolitiska proposition inte avsattes några ytterligare medel för forskning vid SKH så har de planeringsförutsättningar som lades fast vid grundandet av SKH frångåtts. Det medför nedskärningar i forskningsverksamheten och kan komma att påverka möjlighet till forskning inom anställning för våra lärare, samverkan med omgivande samhälle och andra konstnärliga lärosäten samt i viss mån även forskningsanknytningen för utbildning på grundnivå och avancerad nivå. Detta är otillfredsställande och högskolan fortsätter därför att verka för ett utökat anslag och uppmuntrar samtidigt ansökningar om externa medel för forskning och samverkan.

SKH har ett aktivt internationellt samarbete. Utöver att ha många internationella studenter, lärare och gästlärare, delta i utbyten och studiebesök, medverkar högskolan även i flera strategiska partnerskap. Högskolan väcker också intresse internationellt, och bland annat besökte flertalet nederländska rektorer för konstnärliga högskolor SKH under hösten för att fördjupa sig i vår konstnärliga forskning.

SKH:s högskoleövergripande fokus på breddad rekrytering/aktiv medveten inkludering avser såväl jämställdhet som likabehandling. Det har varit ett prioriterat arbete på alla nivåer, inklusive styrelsen, under 2016. En treårig handlingsplan är etablerad som bland annat tar upp ett brett deltagande för ökad kvalitet och som har en målsättning om en spegling av det svenska samhället bland såväl studenter som personal. Arbetet för att nå ut till underrepresenterade grupper intensifieras för att öka kännedomen om SKH:s verksamhet och anpassa kommunikationen till de grupper som inte söker till utbildningar eller anställningar vid högskolan idag.

Högskolans arbete med regeringsuppdraget om jämställdhetsintegrering har startat med gott stöd av Genussekretariatet vid Göteborgs universitet. Hittills befinner sig högskolan i en fas då olika delar av verksamheten kartläggs. Den fortsatta processen kommer att bli viktig,

inte bara för att utveckla högskolans arbete för ökad jämställdhet utan också för att förstärka arbetet med aktiv medveten inkludering över lag.

År 2016 har också inneburit vissa organisatoriska förändringar, då den distribuerade matrixorganisationen minskat till förmån för en mer samlad gemensam förvaltning. Det bidrar till både sakfrågemässiga samordningsvinster och effektivare resurshantering.

En ny tradition har grundlagts på SKH, med gemensam terminsstart för samtliga studenter, lärare och övrig personal. Presentationer och framträdanden av studenter, alumner och lärare, ger en såväl intern som extern bild av högskolan på olika teman. Det var en stor glädje att kultur- och demokratiminister Alice Bah Kuhnke medverkade vid detta läsårs terminsöppnande.

Året kunde också avslutas med celebert besök då Francis Ford Coppola valde att gästa SKH och träffa filmstudenter på kandidat- och masternivå för att samtala om filmskapande, utbyta filmkunskaper och ge inspiration.

Paula Crabtree
Rektor

UTBILDNING PÅ GRUNDNIVÅ OCH AVANCERAD NIVÅ

Utvecklingen av högskolans utbildningsutbud

Utbildningen på grundnivå och avancerad nivå vid Stockholms konstnärliga högskola (SKH) ges vid DOCH Dans och Cirkushögskolan (DOCH), Operahögskolan (OHS) och Stockholms dramatiska högskola (StDH). Högskolans utbud av kurser och program utvecklas kontinuerligt inom huvudområdena cirkus, dans, danspedagogik, koreografi, opera samt scen och media. Syftet är att följa och driva utvecklingen inom de fält där högskolan verkar. Utvecklingen drivs av kollegiet och sker med hänsyn till bland annat studenternas synpunkter och dialog med branschen. Utbildningsutbudet skapar möjligheter för såväl blivande som redan etablerade konstnärer, pedagoger och forskare, att utvecklas i sin professionella roll och karriär och föra utvecklingen inom de konstnärliga fälten framåt. Ett viktigt område för högskolan i detta skede är att utveckla den avancerade nivån och att därigenom stärka progressionen genom utbildningarna till forskningen. Under året har prioritet lagts på att stärka utbildningsmiljön. Detta har bland annat gjorts genom att arbeta för aktiv medveten inkludering¹ i syfte att både bredda perspektiven inom högskolans utbildningar – se sidan 23 – och på sikt inom de sektorer som högskolan utbildar för, samt genom framtagandet av en egen struktur för högskolepedagogisk utbildning för högskolans lärare, se vidare sidan 26.

Studenterna är redan under utbildningen aktiva i den professionella miljö som de senare ska vara verksamma inom genom offentliga redovisningar, deltagande vid konferenser och festivaler samt genom praktik. Detta sker både i Stockholm, övriga Sverige och utomlands. Ett aktivt samarbete och kontinuerligt utbyte med de konstfält och de sektorer som knyter an till högskolans

verksamhet ger ytterligare ingångar för omprövning och utveckling av utbildningarna och deras form och innehåll.

Under året har DOCH bland annat satsat på att starta ett nytt masterprogram i samtida cirkuspraktiker som syftar till att ge professionellt etablerade cirkusartister möjlighet att fördjupa sig i och utmana sin cirkusteknik och bidra till samtalet i det samtida konstfältet. Ett annat fokus under året har varit att problematisera och reflektera kring den funktionella kroppen, vilket bland annat skett genom den fristående kursen "Variationer av funktioner och koreografi" som genomfördes under höstterminen. Inom kursen utforskar dansare med olika bakgrund och funktionsuppsättningar olika koreografiska teman. DOCH erbjuder fortsatt utbildning på distans, till exempel inom masterprogrammet för samtida dansdidaktik, och planerar att använda lärdomarna av detta även inom andra program och kurser.

Vid OHS har fokus legat på att ytterligare utveckla utbildningen avseende studenternas förmåga till kritisk reflektion och uppbyggandet av ett självständigt konstnärskap i enlighet med de förändringar som beslutades 2015. Detta har bland annat skett genom förändringar i högskolans interna processer och genom kollegiala samarbeten med högskolor i Finland och Nederländerna. Operahögskolan har även utvecklat urvalsprocessen till kandidat- och masterprogrammet i opera med inriktning sång genom införandet av ett första urvalssteg baserat på inskickade film- och ljudfiler. Den förändrade processen föll väl ut och kommer att tillämpas även i kommande antagningsomgångar.

Vid StDH har en omfattande genomlysning av upplägget av kandidatutbildningarna inletts i syfte att ta lärdom av erfarenheterna hittills av arbetet med den kandidatutbildning som startade efter samgåendet mellan Dramatiska institutet och Teaterhögskolan 2011. Arbetet beräknas pågå under 2017 och 2018. Under året har Unga StDH, en festival för barn i åldrarna 9–11 år, genomförts. Studenterna fick möjlighet att planera och genomföra projekt

¹ Aktiv medveten inkludering (AMI) är SKH:s benämning på det arbete som utvidgar uppdraget om "breddad rekrytering" till att omfatta ett strategiskt arbete för att upptäcka och reducera exkluderande uttryck och handlingar i högskolans samtliga processer.

med fokus på barn och detta resulterade i en mängd filmer och föreställningar under fem dagar. Under året startade tre nya program på avancerad nivå, magisterprogrammet "Svarta speglar" och masterprogrammet "Movit – regi och dramaturgi för rörelsebaserad scenkonst", båda inom institutionen för skådespeleri samt masterprogram i dokumentärfilm vid institutionen för film och media.

Ämneslärarutbildningen

Inom DOCHs ämneslärarutbildning integreras danstekniska färdigheter, kroppsliga och estetiska uttryck med pedagogiska/vetenskapliga och konstnärliga perspektiv. Utvecklingen av utbildningen stärks genom att det finns etablerade kontaktytor för dialog med skolhuvudmän som har estetiska gymnasieutbildningar och andra avnämargrupper. Dialogen handlar bland annat om utbildningens inriktning och innehåll samt om skolhuvudmännens analys av framtida behov. Utbildningen sker i samarbete med Stockholms universitet och det sker kontinuerlig diskussion om ämneskombinationer i syfte att erbjuda studenterna goda vägar genom utbildningen. Följande ämneskombinationer har valts hittills under utbildningen Dans – Engelska, Dans – Svenska som andra språk, Dans – Religion samt Dans – Dans med fördjupning koreografi.

Ämneslärarutbildningen bedrivs dels i form av ett femårigt ämneslärarprogram, dels i form av en kompletterande pedagogisk utbildning (KPU) där tidigare ämnesstudier är en förutsättning. Den kompletterande utbildningen är tre terminer. Under perioden 2014–2016 har inga studenter antagits till utbildningen men studenter som antogs under perioden 2012–2013 har avslutat utbildningen. Nedan redovisas antal helårsstudenter (hst) som härrör från den kompletterande pedagogiska utbildningen samt antal ämneslärarexamina som utfärdats baserat på dessa studier.

	2016	2015	2014
Helårsstudenter	0,4	2,8	2,7
Ämneslärarexamen, 210 hp	1	4	6

Bedömning av reell kompetens

SKH har sedan länge processer för att bedöma reell kompetens vid antagning och ansökan om tillgodoräkning på alla utbildningsnivåer. SKH är med i det nationella nätverket för validering av reell kompetens där även Universitets- och högskolerådet (UHR) ingår. SKH bidrar på så vis till den nationella dialogen kring utveckling av former och modeller för validering av reell kompetens. Under året har ett arbete initierats för att utveckla arbetet, vilket har skett inom ramen för regeringens satsning på bedömningsformer och –processer för reell kompetens.

En arbetsgrupp har tillsatts för att utreda vilka goda arbets sätt som finns inom, och utanför, högskolan och hur dessa kan tillämpas mer systematiskt.

Arbetsgruppen har börjat med processen för bedömning av reell kompetens vid antagning till grundnivå, avancerad nivå och forskarnivå. Arbetet utgår utifrån en modell som redan används på en av skolorna och fokus är att stämma av och förankra att det kan vara en fungerande modell för all antagning vid SKH. Modellen baseras på en kombination av förutbestämda kriterier och individuell bedömning. Om en individuell bedömning ska genomföras, baseras bedömningen på om den sökande kan visa att hen når målen för gymnasieexamen, konstnärlig kandidatexamen eller konstnärlig masterexamen. Den sökande får lösa ett antal uppgifter avsedda att ge underlag för bedömningen av analytisk förmåga och andra generiska färdigheter och kunskaper som bedöms centrala för de aktuella utbildningarna. SKH har under året samverkat med UHR genom bland annat enskilda möten samt deltagande i nationella seminarier.

Samarbeten

Samarbetena mellan de olika delarna av SKH fortsätter att utvecklas. Återkommande gemensamma arbeten inkluderar samarbeten mellan utbildningar i projekt där studenter samverkar i exempelvis en gemensam produktion. Under året har ett sådant samarbete inkluderat studenter på kandidatprogrammet i cirkus vid institutionen för cirkus och masterprogrammet i regi och dramaturgi för rörelsebaserad scenkonst vid institutionen för skådespeleri. Ökade samarbeten mellan utbildningarna stimuleras genom att mötesplatserna lärare emellan utvecklas och trösklarna för samarbete sänks.

Högskolan genomför en gemensam antagningsgruppsutbildning, vilken är utvecklad på StDH och omfattar sedan 2015 även antagningsgrupperna vid DOCH. I år deltog antagningsgruppen som ansvarar för urvalet till Operahögskolans utbildningsprogram för första gången. Inom antagningsgruppsutbildning ligger fokus bland annat på normkritik och bedömning samt det juridiska ansvaret för antagningsgrupperna.

Högskolan har flera etablerade samarbeten med andra högskolor i Stockholm och i övriga landet. Sedan tidigare finns flera utbildningssamarbeten även med andra högskolor. Inom dessa samarbeten läser studenterna från olika utbildningar tillsammans och möter därmed andra ingångar i olika frågeställningar. Samarbeten av denna typ finns etablerade med Kungl. Musikhögskolan (Master i filmmusikkomposition, kortoperaprojektet) samt Stockholms universitet (ämneslärarprogrammet).

Studenterna

Flertalet av utbildningsprogrammen har en periodiserad antagning, vilket innebär att inriktningarna har olika starttider och att antagning inte sker varje år. Söktrycket till SKH:s utbildningsprogram är överlag högt. All antagning sker lokalt, det vill säga utan systemstöd från Universitets- och högskolerådet. Urval sker vanligtvis i flera steg genom prover som bedöms av antagningsgrupper. Provens utformning är specifik för respektive program och kurs. Vid DOCH görs även behörighetsprov i antag-

ningen till vissa program. Ett väl fungerande antagningsarbete är en central del av SKH:s kvalitetsarbete. **TABELL 1 – FÖRTECKNING ÖVER ANTAL SÖKANDE TILL HÖGSKOLANS PROGRAM**

I sista kolumnen redovisas antalet sökande per antalet antagna. Högskolans utbildningar är, som tidigare konstaterats, väl sökta. I vissa fall har antagna sökande tackat nej till erbjuden plats och sökande som varit reservplacerade har då antagits. Detta har lett till att antalet studenter som påbörjat utbildningen är lägre än antalet antagna studenter, vilket också påverkar uppgiften i den sista kolumnen.

TABELL 1

Förteckning över antal sökande till högskolans program

Program	Antal sökande	Varav kvinnor (%)	Varav män (%)	Antal antagna	Varav kvinnor (%)	Varav män (%)	Antal sökande per antal antagna
Kandidatprogram i dans	219	90%	10%	18	89%	11%	12
Kandidatprogram i danspedagogik	95	89%	11%	19	89%	11%	5
Ämneslärarprogram i dans	78	94%	6%	8	100%	0%	10
Masterprogram i koreografi	37	76%	24%	8	63%	38%	5
Masterprogram i samtida cirkuspraktiker	23	57%	43%	7	43%	57%	3
Kandidatprogram i opera, inriktning sång	72	69%	31%	7	100%	0%	10
Masterprogram i opera, inriktning sång	25	76%	24%	5	60%	40%	5
Magisterprogram i opera, inriktning repetitör	2	50%	50%	0	0%	0%	0
Kandidatinriktningar vid StDH:							
Skådespeleri	1156	62%	38%	12	50%	50%	96
Mimskådespeleri	161	75%	25%	8	63%	38%	20
Berättande animerad film	42	67%	33%	8	63%	38%	5
Dokumentärfilm	87	55%	44%	6	50%	50%	15
Radio	153	70%	30%	8	75%	25%	19
TV	82	71%	29%	10	70%	30%	8
Mask- och perukdesign	41	88%	12%	5	100%	0%	8
Scenografi	50	76%	24%	4	75%	25%	13
Kostymdesign	34	97%	3%	3	100%	0%	11
Ljusdesign	23	57%	43%	4	50%	50%	6
Ljuddesign	34	32%	68%	4	50%	50%	9
Teaterteknik	21	52%	48%	5	40%	60%	4
Scenkonstproduktion	36	75%	25%	4	50%	50%	9
Dramatik/dramaturgi	45	82%	18%	3 ²	100%	0%	15
Teaterregi	80	63%	38%	4	50%	50%	20
Magisterprogrammet Svarta speglar	17	82%	18%	12	75%	25%	1
Masterprogrammet Movit – regi och dramaturgi för rörelsebaserad scenkonst	17	59%	41%	8	63%	38%	2
Masterprogram i dokumentärfilm	26	54%	46%	8	38%	63%	3
Summa	2656	69%	31%	188	70%	30%	

² En student (man) som antogs 2014, men som fick anstånd med att påbörja studierna, påbörjade programstudierna tillsammans med de tre nyantagna studenterna.

På totalen är det en majoritet kvinnor bland de sökande och de antagna. Vissa program/inriktningar avviker från detta. År 2015 var andelen män bland de sökande större. Skillnaderna mellan åren förklaras med att olika program och inriktningar attraherar olika sökande. Andelen kvinnor och män bland de sökande kvarstår i de flesta fall efter antagning. Högskolan kommer fortsätta följa utvecklingen kommande år. Eftersom högskolans utbildningsutbud varierar mellan åren går det inte att göra en jämförelse rakt av med tidigare år. Nedan redovisas en jämförelse på helheten avseende antal sökande (kvinnor respektive män) samt antal antagna (kvinnor respektive män).

Antal sökande och antagna till utbildningsprogram			
	2016	2015	2014
Sökande			
Kvinnor	1 842	687	1 957
Män	813	713	764
Totalt antal sökande ³	2 656 ⁴	1 400	2 721 ⁵
Antagna			
Varav kvinnor	132	98	103
Varav män	56	66	47
Totalt antal antagna	188	164	150

³ Vissa sökande har valt att inte ange kön varför summeringen av andelen kvinnor och andelen män kan skilja sig från totalt antal sökande.

⁴ År 2016 skedde antagning till kandidatinriktning skådespeleri till vilken det anmälde sig 1156 sökande.

⁵ År 2014 skedde antagning till kandidatinriktning skådespeleri till vilken det anmälde sig 1176 sökande.

Anmälning- och studieavgifter

Högskolan har som ambition att till de utbildningar som ges med engelska som undervisningsspråk attrahera sökande från andra språkområden och så sker med stor framgång. Till högskolans utbildningar med svenska

som huvudsakligt undervisningsspråk utgörs de utländska studenterna främst av studenter från andra nordiska länder. Merparten av de utländska studenterna kommer från andra europeiska länder men under året har tio studieavgiftsskyldiga studenter sökt till SKH. Av dessa antogs en student till programstudier och en student till två fristående kurser. Programstudenten beviljades studieavgiftsstipendium som täckte studieavgiften och påbörjade studierna. Studenten som antogs till de två fristående kurserna bekostade själv studieavgifterna och genomförde kurserna under året. Under 2016 fick SKH besked om att tilldelningen av stipendiemedel till högskolan har utökats. Detta möjliggör att fler studieavgiftsstipendier kommer kunna delas ut kommande år.

Studieavgiftsskyldiga sökande ingår i urvalet parallellt med sökande som inte är studieavgiftsskyldiga. Detta beror på att högskolan ser det som viktigt att antagningen sker i konkurrens även för denna grupp. Det är alltså inte tillräckligt att vara behörig och ha möjlighet att, genom stipendium eller annan finansiering, bekosta studieavgiften. Förutom en vilja att det ska vara de mest kvalificerade sökande som ska antas, beror detta på att det ofta finns begränsningar av hur många studenter som kan läsa en kurs eller inriktning med hänsyn till bland annat infrastruktur. I granskningen av om de sökande är skyldiga att avlägga anmälning- och studieavgift är högskolan beroende av stöd från Universitets- och högskolerådet, och i förlängningen Migrationsverket. Stödet i detta avseende fungerar väl. **TABELL 2 – FÖRTECKNING ÖVER ANTAL STUDIEAVGIFTSSKYLDIGA SÖKANDE**

Särskilt pedagogiskt stöd

SKH avsätter i enlighet med regleringsbrevet 0,3 procent av takbeloppet för särskilt pedagogiskt stöd till studenter med funktionsnedsättning. Under året täcktes inte högskolans kostnader för detta stöd av de avsatta medlen

TABELL 2

Förteckning över antal studieavgiftsskyldiga sökande

(endast utbildningar med studieavgiftsskyldiga sökande inkluderas)

Program/kurs	Antal sökande	Antal antagna	Antal beviljade stipendier	Antal som påbörjat studier
Kandidatprogram i dans	1	0	0	0
Masterprogram i koreografi	3	0	0	0
DOCHs Sommarskolereresidens (fristående kurs)	1	1	0	1
Metoder och former för skrivande i relation till konstnärliga praktiker (fristående kurs)	1	1	0	1
Masterprogrammet i opera med inriktning repetitör	1	0	0	0
Masterprogrammet i samtida cirkuspraktiker	3	1	1	1
Summa	10	3	1	3⁶

⁶ Det är samma individ som läst de två fristående kurserna.

och SKH har därför anhållit om att få ersättning för det överskjutande beloppet ur de särskilda medel som förvaltas av Stockholms universitet. Detta förklaras till stor del av kostnaderna för tolkning till teckenspråk. Utöver stöd för tolkning består högskolans kostnader främst i stöd till studenter med dyslexi och studenter med neuropsykiatriska variationer. SKH:s kostnader uppgick under 2016 till ca 670 000 kr. År 2015 uppgick kostnaderna till drygt 2,3 mnkr. Skillnaden beror på att behovet av teckentolkning var större 2015.

Utbildningens nyckeltal

Under året genomförde SKH anslagsfinansierad utbildning motsvarande 444,7 helårsstudenter (hst) och 395,0 helårsprestationer (hpr). Prestationsgraden är således genomgående hög inom SKH, under året var den 89 procent, men den är något lägre än tidigare år. Eftersom sammansättningen av utbildningsutbudet varierar mellan åren (på grund av periodiserad antagning) har högskolan en viss fluktuation i utfallet och prestationsgraden beror bland annat på när examinationstillfällen är förlagda relativt årsskiftet. Vid årets början hade högskolan en ingående överproduktion, vilket gjorde att planeringen justerades för att delvis ta denna överproduktion i anspråk under 2016.

Helårsstudenter, helårsprestationer och prestationsgrad – jämförelse över tid

	2016	2015	2014
Helårsstudenter	444,7	496,5	437
Helårsprestationer	395,0	456	420
Prestationsgrad	89%	92%	96%

Högskolan genomför utbildning på grundnivå och avancerad nivå. På båda nivåerna ges både program och fristående kurser. Under året var utbildning på avancerad nivå 23 procent av de totalt uppnådda helårsstudenterna och utbildning på grundnivå 77 procent. Fördelningen mellan grundnivå och avancerad nivå har varit stabil över de senaste åren.

Fördelning av uppnådda helårsstudenter, grundnivå och avancerad nivå

	2016	2015	2014
Grundnivå	77%	81%	78%
Avancerad nivå	23%	19%	22%

Högskolan genomför utbildning i form av fristående kurser och utbildningsprogram. Under året utgjorde de fristående kurserna 11 procent av de totalt uppnådda helårsstudenterna och programmen 89 procent. De fristående kurserna riktar sig i första hand till personer som är professionellt etablerade inom de sektorer som



högskolan utbildar för. Andelen fristående kurser är lägre för 2016 än tidigare år och förändringen är även tydlig i absoluta tal. Detta förklaras till stor del av att de fristående kurserna planeras med kortare framförhållning medan planeringen av programmen sker med längre framförhållning och även binder utrymme i helårsstudenter och resurser under flera år. Nedan redovisas absoluta tal och andel av helheten för de gångna åren.

Fördelning av uppnådda helårsstudenter, fristående kurser och utbildningsprogram			
	2016	2015	2014
Fristående kurser, andel av totalen	11%	20%	19%
Fristående kurser, hst	49	100	81
Utbildningsprogram, andel av totalen	89%	80%	81%
Utbildningsprogram, hst	396	396	355

Utfärdade examensbevis

Under året har sammantaget 71 examensbevis utfärdats efter ansökan av studenten. År 2015 utfärdades 108 examensbevis, 2014 var motsvarande siffra 71. Under året har vi kunnat utfärda de första examensbevisen efter avslutade studier vid högskolans femåriga ämneslärarprogram. I och med att antagningen till högskolans program

är periodiserad var det inga studenter från de tre kandidatprogrammen på StDH som avslutade sina studier 2016. Under året genomförde högskolan ett utskick till tidigare studenter som avslutat sina programstudier utan att ha ansökt om examensbevis och fick på så vis in ansökningar från tidigare studenter. **TABELL 3 – UTFÄRDADA EXAMENSBEVIS**

Genomförd uppdragsutbildning

Under året har uppdragsutbildning genomförts på uppdrag av DICE, Riksteatern samt Stockholms stad, Rinkeby-Kista stadsdelsförvaltning. En av utbildningarna var poänggivande, övriga var det inte. Se vidare not 12 i den finansiella redovisningen. Högskolan har under året fastställt en gemensam policy för uppdragsutbildning.

TABELL 4

Förteckning över genomförd uppdragsutbildning		
Namn på kurs	Antal deltagare	Beställare
Dramaturgi i bildberättande (pågående)	15	DICE
Danskonstskapande	40	Riksteatern
Dansa matte i förskolan, 7,5 hp (pågående)	22	Stockholms stad, Rinkeby-Kista stadsdelsförvaltning

TABELL 3

Utfärdade examensbevis

Avlagda examina enligt 1993 års examensordning	2016			2015			2014		
	Totalt	Kvinnor	Män	Totalt	Kvinnor	Män	Totalt	Kvinnor	Män
Högskoleexamen	0	0	0	2	2	0	2	2	0

Avlagda examina enligt 2007 års examensordning	2016			2015			2014		
	Totalt	Kvinnor	Män	Totalt	Kvinnor	Män	Totalt	Kvinnor	Män
Konstnärlig kandidatexamen	37	20	17	73	46	27	19	13	0
Kandidatexamen	5	5	0	12	11	1	13	13	6
Konstnärlig magisterexamen	12	10	2	1	1	0	23	17	6
Konstnärlig masterexamen	13	8	5	16	15	1	8	4	4
Ämneslärarexamen	4	4	0	4	4	0	6	6	0
Totalt utfärdade examensbevis	71	47	24	108	79	29	71	55	16

Internationalisering

Utbildning och forskning vid SKH präglas i hög grad av högskolans internationella samarbeten. En levande dialog med omvärlden och ett nära samarbete med högskolor runt om i världen är viktigt för kvaliteten på vår verksamhet och ger studenter och personal möjlighet att utvecklas. Inom högskolans löpande arbete märks till exempel internationell rekrytering av studenter, doktorander och lärare, undervisning av utländska gästlärare och deltagande i festivaler, konferenser och seminarier. Masterprogrammet i samtida dansdidaktik har exempelvis ett utbyte med två universitet i Frankfurt respektive Johannesburg runt en gemensam kurs där olika ingångar till ett gemensamt tema undersöks. Inom kursen Building bridges vid Stockholms dramatiska högskola ges studenterna möjlighet att studera i Zürich, New York och Helsingfors/Stockholm kring scen och media. Kursen är ett samarbete mellan tre europeiska och två amerikanska konsthögskolor.

Under året har flera internationella nätverk förstärkts. Operahögskolan har utvecklat sitt samarbete inom European Opera Academy, en plattform för erfarenhetsutbyte som möjliggör studier inom olika moduler runt om i Europa. Under 2016 initierades nätverket Nordic Folk, ett nordiskt nätverk för personer i olika samtida danskonstnärliga sammanhang med intresse för utforskande arbete med koppling till folkdans. Högskolan deltar även – genom masterprogrammet i nya performativa praktiker – i ett europeiskt universitetsnätverk kallat "The Young" inom vilket studenterna arrangerar och genomför återkommande forskningsförberedande konferenser. I slutet av året valdes en av högskolans professorer in som styrelseledamot i Geect, den europeiska delen av filmskoleorganisationen CILECT, den största filmskoleorganisationen med mer än 180 medlemsskolor i hela världen.

SKH är en aktiv partner i fem strategiska partnerskap inom Erasmus+, vilket förutsätter ett samarbete mellan minst tre organisationer i minst tre länder. För två av dessa partnerskap är vi dessutom koordinators: "Meeting Place Music Theatre Landscape: Phase 2" som syftar till att utöka möjligheterna för både scenkonstnärer och landskapsarkitekter att utveckla sina metoder inom föreställningar om det nuvarande europeiska sociala landskapet; och "Next Move" som syftar till att undersöka och problematisera danspedagogens förändrade roll och undersöka och utveckla nya metoder för att möta de förändrade behov som finns i samhället idag i undervisning av dans, musik och andra konstformer. Det förstnämnda partnerskapet avslutades under 2016 och högskolan lämnar nu in en ansökan om medel för en fortsatt

utveckling av projektet. SKH deltar också i de strategiska partnerskapen Intents – inom cirkus; European Music Master for New Audiences and Innovative Practice (NAIP) – inom opera samt Artistic Doctorates in Europe: Third cycle provision in Dance and Performance (ADiE) inom forskarutbildningen. Läs mer om ADiE på sidan 21.

Inom utbytesprogrammen Erasmus+ (inomeuropeiskt) och Nordplus har sammanlagt 13 studenter från fem olika länder kommit till SKH för terminslånga utbyten, vilket är lika många som föregående år. Sju studenter har rest utomlands för längre utbyten inom dessa program, vilket också motsvarar antalet under 2015. Inom Nordplus kan också kortare utbyten ske och det har inneburit att sex studenter deltagit i utbyten på mellan 1–6 veckor inom Norden. Det har kommit 14 personer till SKH som inresande lärare/personal, vilket är en ökning från förra årets åtta lärarutbyten inom Erasmus+ och Nordplus. Av personal vid SKH har det inom Erasmus+ genomförts fyra lärarutbyten och sex personalutbyten, fyra lärarutbyten har skett inom Nordplus. År 2016 var första året som SKH utnyttjade möjligheten till personalutbyten och intresset är stort. Högskolan har även ett etablerat samarbete inom skådespeleri med ett lärosäte i São Paulo, Brasilien, med vilket utbyte inom programmet Linneaus-Palmesker. Under 2016 har tre lärarutbyten och två studentutbyten i vardera riktning skett, liksom två utvärderingsresor.

År 2016 tog SKH för första gången del i Erasmus+ utomeuropeiska mobilitetsprogram, genom att högskolan fick medel för två utbytessamarbeten, dels med Georgien i fråga om opera, dels med Brasilien i fråga om scenkonst. Hittills i år har två lärarutbyten och två personalutbyten i vardera riktning ägt rum inom programmen.

Högskolans samarbete med olika högskolor i Brasilien är växande. Ett etablerat flerårigt samarbete i São Paulo utökas från skådespeleri till film och media. Kontakter har knutits med nya högskolor och SKH har ansökt om medel för kapacitetsutbyggnad tillsammans med bland annat två brasilianska universitet.



Kvalitetsarbete och Universitetskanslers-ämbetets utvärderingar

I likhet med övriga universitet och högskolor i Sverige har SKH under året förberett uppbyggnaden av ett sammanhållet uppföljnings- och utvecklingsfokuserat kvalitetssäkringssystem, detta i enlighet med det beslut riksdagen fattade i början av mars. En av de viktigaste delarna i detta arbete har varit att få en ny arbetsordning på plats från 1 januari och en ny nämnd för utbildning och forskning från 1 juli, vilken tydliggör ansvarsfördelning för kvalitetsfrågorna vid SKH. Bland annat beskrivs i arbetsordningen att nämnden för utbildning och forskning har ett övergripande ansvar för kvalitetsarbete, varför den under hösten bland annat har påbörjat arbetet med att ta fram en kvalitetspolicy för SKH. I november informerade UKÄ om att man kommer att granska SKH:s kvalitetssystem under 2020. En tidsplan har därför upprättats för att säkerställa att SKH i god tid före 2020 ska ha ett sammanhållet kvalitetssäkringssystem som fungerar tillfredsställande och är väl förankrat i verksamheten.

Ett led i utvecklingen av ett nytt sammanhållet kvalitetssäkringssystem har varit att införa en lärosätsgemensam programvärdering. En enkät gick ut till samtliga studenter vid programutbildningarna vid SKH i februari-mars.

Deltagandet i enkäten var lägre än önskvärt med en svarsfrekvens på cirka 30 procent, men programvärderingen har ändå genererat en del positiva resultat. Bland annat har diskussionerna efter att resultaten presenterades vid DOCH lett till att studenterna där tagit initiativ till en egen utvärderingsdag som de kommer att genomföra i februari 2017. Svaren från programvärderingen har också lett till att SKH fattat beslut om att göra en mer ingående enkätundersökning om studenternas upplevelse av den fysiska och psykosociala studiemiljön vid SKH.

Tidigt under 2016 fick SKH det positiva och efterlängtade beskedet från UKÄ att även den tredje utbildningen som i 2014 års examenskvalitetsgranskning bedömdes ha bristande kvalitet, efter åtgärdsrapportering åter bedömdes ha "hög kvalitet". Det är danspedagogutbildningen vid DOCH som efter ett ingående kvalitetsutvecklingsarbete åter har UKÄ:s förtroende. Det är framför allt progressionen på kunskapskraven och kraven på studenterna för att klara de olika kunskapsmålen som har förtydligats.

Under 2016 har UKÄ genomfört ett tillsynsbesök vid SKH, då man granskade kursvärderingar, information och dokumentation av bisysslor, språket i utbildnings- och kursplaner samt examinationsformer i kursplaner, hantering av överklagande, studentrepresentation samt uppdragsutbildning. I sin rapport är UKÄ överlag positiv i sitt omdöme över dessa områden, undantaget kursvärderingar. Där konstaterar UKÄ istället att SKH brister i sin hantering av kursvärderingar och påpekar också att

detta påtalats vid tidigare tillsynsbesök som genomförts vid såväl DI, DOCH som Operahögskolan före sammanläggningen till SKH. Ett intensivt arbete har därför genomförts under hösten i nämnden för utbildning och forskning, vilket planeras resultera i ett beslut om nya riktlinjer för kursvärdering tidigt under 2017.

Förstärkningen av ersättningsbeloppen för utbildningsområdena humaniora, undervisning och verksamhetsförlagd utbildning har varit ett välkommet tillskott i planeringen och genomförandet av aktuella kurser. Majoriteten av högskolans anslag kommer dock från andra utbildningsområden, varför effekten av förstärkningen är begränsad vid SKH.

Samverkan med omgivande samhälle

Interaktionen med det omgivande samhället är en viktig och aktiv del av SKH:s arbete. Syftet är både att låta studenterna möta den framtida arbetsmarknaden och publiken, och att ge dessa grupper en ingång i högskolans olika verksamheter för att på så sätt sprida och bygga upp kunskap. Genom offentliga föreställningar på egna och professionella scener, liksom genom turnéer i exempelvis skolmiljö, möter högskolans studenter både van och ovan publik. Denna interaktion med publiken är en ovärderlig del av högskolans utbildningar. De konstnärliga utbildningar som inte är scenbaserade möter på motsvarande sätt sin publik på exempelvis filmfestivaler. Ämneslärarutbildningen och danspedagogutbildningen möter genom sin verksamhetsförlagda utbildning de barn-, ungdoms- och elevgrupper som de kommer att arbeta med efter examen. Under året har vi inlett ett samarbete med Sprintgymnasiet, en skola för nyanlända asylsökande ungdomar och ungdomar som är nyanlända men som har uppehållstillstånd eller uppehållsrätt. Samarbetet innebär dels att elever får möjlighet att komma till DOCH för dansundervisning av studenter på kandidatprogrammet i danspedagogik, dels att studenter från ämneslärarprogrammet i dans genomför verksamhetsförlagd utbildning på skolan. Genom föreläsningar och deltagande i festivaler interagerar studenter och lärare med allmänheten och branschen. Här kan nämnas att studenter från institutionen för danspedagogik deltog i festivalen "Tensta dansar" med föreställningar och workshoppar med olika målgrupper, att studenter från Operahögskolan medverkar i "Unga på Operan", ett projekt vid Kungl. Operan som syftar till att tillgängliggöra opera för barn och unga samt ett samarbete med Stadsteatern Skärholmen där studenterna på kandidatutbildningen i radio presenterade platsspecifika ljudverk.

Högskolan arbetar även med kunskapsöverföring genom samarbeten med externa parter. Som exempel kan nämnas att institutionen för film och media medverkar i det branschråd som initierats av Arbetsförmedlingen Kultur Media. I samarbete med dem anordnades i december en branschdag som riktade sig särskilt till personer som har arbetserfarenhet från sektorn men som saknar kontakter i den svenska film- och mediebranschen. Även studenter som läste sitt sista år på högskolans program inom området var inbjudna. Som en del av arrangemanget pitchade besökarna produktionsidéer för inbjudna produktionsbolag och medieproducenter.

Mötena med det professionella yrkeslivet är centrala för utbildningarnas utveckling. Förutom att etablerade konstnärer anlitas som gästlärare är dialogen med branschen en viktig källa till inspiration vad gäller vilka slags fristående kurser som högskolan ska erbjuda samt för utvecklingen av utbildningsprogrammen. Samverkan inom nätverk, med olika delar av de sektorer som högskolans verksamhetsområde berör, är ett annat viktigt arbetssätt. Exempel på riktade aktiviteter som möjliggör för högskolans studenter att möta arbetsmarknaden, är bland annat verksamhetsförlagd utbildning och praktik samt föreställningar som ges i samarbete med professionella konstnärer och scener.

Forskningsanknytning

Forskningsanknytningen av SKH:s utbildningar sker bland annat genom att de lärare som undervisar inom utbildningen bedriver egen forskning, att högskolans doktorander har institutionstjänstgöring i form av undervisning och att forskare tas in för att i utbildningen undervisa inom områden som anknyter till deras forskning. Den gemensamma verksamheten med forskningspresentationer och seminarier är en resurs för högskolans lärare – både för dem som är aktiva med egen forskning och som får diskutera sina egna och andras planerade, pågående och avslutade projekt – och för dem som genom att delta vid seminarier och presentationer får ta del av aktuell forskning inom det egna området eller närliggande områden. I kapitlet Forskning utvecklas beskrivningar av högskolans forskningsverksamhet och utbildning på forskarnivå.

Ett arbete som konkret bidrar till att utöka samarbetet mellan högskolans olika delar är den mötesplats för högskolans professorer som etablerats under året. Genom denna mötesplats kan samarbeten underlättas och det kontinuerliga samtalet möjliggöra att fler samarbeten etableras.



FORSKNING OCH UTBILDNING PÅ FORSKARNIVÅ

Forskning

En levande forskningsmiljö är, och vågar vara, i ständig rörelse och omformulering. Kärnan i en sådan miljö är lärare och professorer med hög kompetens, nyfikenhet och lust till fördjupad ämneskunskap. Den konstnärliga forskningen behandlar generellt sett ämnen som har samtidsrelevans och där många av samhällets gällande normer och värderingar utmanas. Detta är en vital del av hela SKH:s verksamhet. I de självständiga arbeten som bedrivs på kandidat- och masternivå, men även i doktoranders och de seniora forskarnas projekt och utvecklingsarbeten, finns en rad ämnen som direkt utmanar och ifrågasätter, men också på andra sätt samverkar och står i dialog med sin samtid.

Den 31 maj fick SKH tillstånd att utfärda konstnärlig doktors- och licentiatexamen inom området konstnärliga praktiker. Detta markerar en ny fas i utvecklingen av vår forsknings- och forskarutbildningsmiljö, där vi nu själva ansvarar för alla aspekter av forskarutbildningen. Etableringen av forskningsmiljön har fortsatt med flera satsningar för att utveckla samverkan mellan forskning och utbildning. En viktig förändring har varit inrättandet av en gemensam utbildnings- och forskningsnämnd. Den nya nämnden har ersatt en tidigare nämndstruktur med tre lokala utbildningsnämnder och en gemensam forskningsnämnd. Med ett gemensamt kollegialt organ för utbildning och forskning har kvalitetssäkring och utveckling av hela verksamheten kunnat stärkas.

SKH har lagt stor vikt vid att utveckla former för hur forskning integreras i utbildningen på grundnivå och avancerad nivå, men också på hur den gemensamma forskningsmiljön kan utvecklas på ett sätt som är utbildningsanknutet. Det här har skett främst genom att skapa utrymme i tid och rum för möten, samtal och arbeten där studenter och lärare på olika sätt fått visa, diskutera, experimentera och problematisera metoder, begrepp och ingångar till forskning. Forskningsanknytningen av utbildningarna har sett ut på olika sätt, läs även mer på

sidan 15. Det har till exempel inneburit att doktorander och forskande lärare anknuter till egen forskning när de undervisar på grundnivå och avancerad nivå, att de introducerar olika metoder och expositionsformat för konstnärlig forskning, använder undervisningsmetoder som är grundade i forskning och/eller låter studenterna arbeta i forskningsliknande processer. Lektorer och professorer har utvecklat nya undervisningsformer, projekt och kurser utifrån sin forskande verksamhet. På både grundnivå och avancerad nivå har studenterna introducerats till konstnärlig forskning och genom seminarier kunnat bilda sig en uppfattning om den forskning som pågår inom SKH som helhet.

Ett annat huvudmål under året har varit att stärka den gemensamma forskningskompetensen och forskningsförståelsen inom hela SKH:s verksamhet. Under 2016 införde SKH forskningstid för lektorer och deras arbete integreras i forskningsmiljön genom bland annat presentationer av forskningsarbeten och -idéer på seminarier och workshoppar. Det har varit ett viktigt steg för SKH då det innebär att nu både professorer och lektorer har tid för forskning inom sina anställningar och därmed förutsättningar för att kunna bidra till SKH:s forskningsmiljö.

SKH:s forskningsmiljö utvecklas genom professorernas samverkan. I gränssnitten mellan ämnen och utbildningsprogram finns potentialen för en öppen, generös och kritiskt reflekterande forskningskultur. Ett exempel på hur vi har arbetat med det var det tvådagarsseminarium som professorskollegiet genomförde i oktober där de utvecklade kursformat på avancerad nivå i ämnesutvecklande syfte, kurser som är skol- och programöverskridande. Professorskollegiet planerade även för att på olika sätt integrera senior forskning i utbildningarna på grundnivå och avancerad nivå så att det medverkar till ämnesutveckling.

Interna forskningsdagar har arrangerats i januari, där lärare presenterade ett tjugotal pågående forskningsarbeten. Presentationer och workshoppar var mycket välbesökta och genomfördes på DOCH, OHS, StDH samt Linnégatan. Därutöver har 16 interna forskningsseminarier

riktade till lärare och doktorander anordnats, bland annat med utgångspunkt i SKH:s forskarutbildningsämne performativa och mediala praktiker samt i centrala begrepp som dokumentation och exposition. Andra seminarier har varit gemensamma dialogseminarier med utgångspunkt i forskningsämnesinriktningarna film och media, koreografi, opera och scen. Ytterligare andra har utgått från kopplingar mellan utbildning och forskning för att medvetandegöra hur forskning och pedagogiska metoder samverkar i utbildning på alla nivåer. Slutligen har en serie forskningskollegier där högskolans professorer diskuterade aktuell och pågående forskning på institutionerna genomförts. Därutöver har skolorna organiserat seminarier inom forskningsämnesinriktningarna, med fokus på att utveckla den aktuella forskningen i till exempel danspedagogik, koreografi, opera och scen.

Det finns stora behov av att diskutera pågående arbeten, metoder och expositionsformat för forskning i verksamheten. För att initiera bredare gemensamma diskussioner i kollegierna kring olika ingångar till konstnärlig forskning har därför en kurs i konstnärlig forskning anordnats. I oktober påbörjade 18 lärare kursen, som fortsätter under våren 2017. En annan kurs riktad till lärare har tagit sin utgångspunkt i reflektion över praktisk kunskap med syftet att öppna för nya sätt att förhålla sig till konstnärlig forskning och bredda kunskapen kring kopplingen mellan teori och praktik. Under året genomförde lärare och externa forskare en serie workshoppar för att utveckla forskningsidéer till ansökningar om extern forskningsfinansiering. Ansökningarna utvecklades successivt i en kollegial skrivprocess och i mars lämnade SKH in åtta ansökningar om forskningsbidrag i Vetenskapsrådets (VR:s) utlysning för konstnärlig forskning. Ett av projekten beviljades medel och när beslutet från VR hade kommit i september samlades alla sökande för ett uppföljande tvådagarsseminarium då de gick igenom och analyserade ansökningarna och motiveringarna gemensamt.

Ett flertal av de föreläsningar och seminarier som har arrangerats under 2016 var öppna för en extern publik. Utöver doktorandernas delseminarier och disputationer har exempelvis sex föreläsningar hållits med nationella och internationella forskare. Elva forskningsarbeten har redovisats offentligt:

- En berättelse från verkligheten – om konsten att göra tv-reportage
- Digitala förvandlingsakter
- Displaced Persons – albumblad till Europas historia
- Bad Girls' Practices
- Barn och unga producerar
- Återkoppling som en förutsättning för det nya
- Changement à vue – scenbyttets dramaturgi
- Gestures of Exchange

- I stormens öga – processen med Dido och Aeneas
- Kollaborativa filmprocesser
- Vem får dansa? En studie om kommunikation i en inkluderande dansensemble.

För att ytterligare stimulera extern samverkan och öka graden av forskningspublicering har SKH:s lärare introducerats i Research Catalogue (RC). RC är en publiceringsdatabas där forskare kan publicera pågående projekt. Databasen drivs gemensamt av ett antal europeiska lärosäten. SKH är så kallad portalpartner för den, vilket innebär att vi deltar i utvecklingen av databasen. Parallellt med detta arbete har SKH under 2016 inlett en dialog med DiVA (Digitala vetenskapliga arkivet) om en utveckling av registreringsdatabasen så att den bättre kan svara mot de behov som konstnärlig forskning har. Arbetet har gjorts gemensamt med alla universitet och högskolor i Sverige som har konstnärlig forskning och är anslutna till DiVA.

Rekryteringen av de tre återstående professorerna i högskolans fyra profilområden för forskning har slutförts under hösten, vilket kommer att ge förnyad kraft till forskningsmiljön. SKH:s fyra profilområden för forskning är formulerade som ytor, platser, fält eller fora där forskare på SKH möts för att utmanas och berika varandra ur sina respektive perspektiv. Profilområdena erbjuder en transdisciplinär ansats och ger på så sätt synergier och utvecklar tvärdisciplinära ingångar och samarbeten mellan lärare och forskare inom och utom SKH.

Utbildning på forskarnivå

Vid årets början var sexton doktorander anställda vid SKH och därutöver har SKH finansierat två doktorandanställningar vid Kungl. Konsthögskolan i Stockholm, inom ett samarbetsavtal. Två doktorander har disputerat under året och rekryteringen av nya doktorander har genomförts. Doktorandtjänsterna utlystes i mars och när ansökningstiden gick ut hade totalt 188 ansökningar inkommit. Av dessa har åtta personer antagits till forskarutbildning i performativa och mediala praktiker med utbildningsstart i januari 2017.

Under året har två kurser genomförts. Dels kursen Exposition i konstnärlig forskning, under ledning av en av högskolans forskande gästprofessorer, dels kursen Doktorandseminarier där deltagarna har följt samtliga delseminarier och disputationer på SKH och samlat in sina reflektioner under två seminariedagar med utgångspunkt i forskarutbildningsämnet performativa och mediala praktiker. I anslutning till SKH:s operasymposium "Shaping the Moment" i januari, har även en valbar kurs för

doktorander arrangerats. För tredje året i rad har handledare och doktorander från SKH deltagit i Summer Academy in Artistic Research (SAAR), som organiserades i Tromsø inom ramen för ett nordiskt samarbete. SAAR:s organisation har formaliserats och SKH representerar nu Sverige i styrgruppen.

Under 2016 har nio delseminarier genomförts. Även två disputationer har ägt rum:

- Avhandling/Av_handling (dissertation/Through_action) och
- Expanded Choreography: Shifting the Agency of Movement in the Artificial Nature Project and 69 Positions.

SKH har utarbetat nya riktlinjer för att genomföra delseminarier och från hösten har även en ny modell för genomförandet sjösatts, där ansvaret för att arrangera doktorandernas delseminarier placeras på respektive skola. Målsättningen är att delseminarierna lättare kommer att kunna koordineras med och integreras i utbildning på grundnivå och avancerad nivå och på samma gång stärka den lokala forskningsmiljön.

Utöver seminarieverksamhet och doktorandkurser har doktorander också erbjudits att delta i seminarier i samarbete med andra forskarutbildningar, till exempel på forskarskolan Tutke vid Teaterhögskolan på Konstuniversitetet i Helsingfors och på forskarskolan Konst, teknik, design som är ett samarbete mellan Konstfack och KTH. Därutöver har tre stipendiater från den norska nationella forskarutbildningen, Program for kunstnerisk utviklingsarbeid (PKU) presenterat sina projekt på SKH, alla med fokus på relationen mellan kropp och ljud.

Flera av SKH:s lärare har avslutat högskolans interna forskarhandledarutbildning "Forskarhandledning inom konstnärlig forskning" som startade 2015. Parallellt med utbildningen har träffarna med handledarkollegiet för forskarhandledare inom det konstnärliga fältet fortsatt, ett kollegium som SKH organiserar tillsammans med Konstfack, Kungl. Konsthögskolan och Kungl. Musikhögskolan. Även verksamheten i det interna handledarkollegiet på SKH har fortsatt med diskussioner och erfarenhetsutbyte.

Varje doktorand och doktorandens handledare har hållit två individuella samtal under året, med fokus på doktorandens individuella studieplan.





Kvalitet

Den viktigaste händelsen ur kvalitetsperspektiv för SKH under 2016 var det positiva svaret från UKÄ angående den ansökan om tillstånd att examinera på konstnärlig licentiat- och doktorsnivå som vi lämnade i oktober 2015. Det har inneburit att SKH under hösten 2016 har antagit och anställt de första doktoranderna som inte bara, liksom tidigare doktorander, kommer att vara anställda, utan också kommer att kunna lägga fram sina dokumenterade konstnärliga forskningsprojekt (doktorsavhandlingar) vid en konstnärlig högskola, vid SKH.

Som ett led i kvalitetsarbetet har examenstillståndet på forskarnivå bland annat lett till att SKH sett över rutiner för att ta fram kursplaner för utbildning på forskarnivå, fattat beslut om kursplaner samt påbörjat diskussionerna om hur kurser på forskarutbildningsnivå ska ut-

värderas. Högskolestyrelsen fastställde också en antagningsordning för forskarutbildningen under hösten. En utvärdering av den första antagnings- och anställningsprocessen av doktorander sedan det erhållna examenstillståndet på forskarnivå har också genomförts.

Även doktoranderna deltog i den programvärdering som beskrivs i avsnittet om kvalitet i utbildning på sidan 14. Det följdes bland annat upp genom att doktoranderna hade en muntlig diskussion och utvärdering i slutet av vårterminen. Denna ledde i sin tur vidare till utvecklingsinsatser när det gäller kommunikationen kring forskarutbildningen samt vissa åtgärder för att förstärka forskningsmiljön.

I övrigt gäller det som sägs på sidan 14 om utbildning på grundnivå och avancerad nivå angående framväxten av ett sammanhållet uppföljnings- och utvecklingsfokuserat kvalitetssäkringssystem även forskarutbildning.

Internationalisering

Genom spridning av SKH:s forskningsresultat, via presentationer, expositioner och publiceringar, ser vi att SKH:s forskning placerar sig i ett internationellt fält. Under 2016 har vi prioriterat forskares möjlighet att delta i och presentera sitt arbete vid olika internationella sammanhang, genom resebidrag för resor till konferenser och nätverksarbete kopplat till forskning.

Genom egna arrangemang av internationella konferenser där teman och frågeställningar mer aktivt kan spegla centrala inriktningar inom SKH:s forskningsområde konstnärliga praktiker, stimuleras både forskningssamverkan och fördjupning inom våra ämnesinriktningar. SKH har prioriterat detta och i januari anordnade Operahögskolan ett internationellt operasymposium, Shaping the Moment, som lade grunden för ett internationellt nätverk för konstnärlig forskning inom operaämnet. Senare på våren genomförde DOCH en internationell konferens i koreografi, Bodies of Evidence – An Artistic-Theoretical Conference on Bodies, Borders and Movement, för att belysa konstnärliga praktikers relation till gränser och gränssättande i en politisk och samhällelig kontext. Konferensen genomfördes i samarbete med Tensta konsthall.

Därutöver har doktorander och forskare deltagit i ett flertal internationella konferenser, seminarier, workshoppar, kurser, nätverksträffar och sommarskolor, bland annat i USA, Australien och ett flertal europeiska länder.

Samverkan

Tillsammans med den norska nationella forskarutbildningen, Program för konstnerisk utvecklingsarbete (PKU) har SKH inlett ett samarbete för att starta en skandinavisk peer-reviewad tidskrift för konstnärlig forskning. Tidskriften leds av en styrgrupp med ledamöter från SKH och PKU. Redaktionskommittén består av sju forskare med tvärdisciplinär profil baserade inom film och media, fri konst, koreografi, musik och scenkonst. Tidskriften ska bidra till att utveckla ett forskningsfält som tar sin utgångspunkt i konstnärliga praktiker.

SKH deltar i ett strategiskt partnerskap inom Erasmus+ för att utveckla forskarutbildning inom dans och performance. Projektet, som heter AiDE, har fokus på utveckling av forskarhandledning inom det konstnärliga fältet och SKH är bland annat ansvarig för den första fasen av projektet som handlar om att göra en undersökning

av lärosätens och doktoranders erfarenheter av forskarutbildning och handledning. Undersökningen ska sedan fungera som utgångspunkt för projektets utveckling av metoder och material till stöd för forskarhandledning. Projektet är ett samarbete mellan SKH, Middlesex University London, Konstuniversitetet i Helsingfors, Dance4 (ett internationellt center för dansutveckling i Nottingham), Zodiak (ett center för modern dans i Helsingfors, Kiasma (Museum för samtidskonst, Helsingfors) och WELD (en konstnärsdriven dans- och konstplattform i Stockholm). Projektet påbörjades i september och kommer att pågå fram till 2019.

Extern finansiering

SKH har beviljats 3,8 mkr av Vetenskapsrådet för forskningsprojektet "Att uppträda/samarbeta med växter" som tar sin utgångspunkt i människans drastiskt förändrade relation till miljön. Två pågående forskningsprojekt har fortsatt sin verksamhet under året, det är dels projektet Performing Premodernity (opera) med finansiering av Riksbankens jubileumsfond, dels projektet The Visual Silence (film och media), finansierat av Vetenskapsrådet. SKH har skrivit ett avtal med Kungl. Musikhögskolan om samarbete inom forskningsprojektet Musik i oordning, finansierat av Vetenskapsrådet och Statens musikverk. En av SKH:s professorer ingår i projektet under hela projektperioden.



GEMENSAMT

Studentinflytande

Studentinflytandet, som en viktig grund för den kontinuerliga utvecklingen av kvaliteten i SKH:s utbildningar, fångas upp i de dagliga samtalen med lärare, i kursvärderingar och genom studentrepresentanternas deltagande i beredande och beslutande organ på olika nivåer inom högskolan. SKH är mån om att stödja studentkårerna i deras arbete med att utse och stötta studentrepresentanter och att ge så goda förutsättningar som möjligt för att underlätta studenternas medverkan. Ett exempel på ett nytt koncept för att utveckla en av utbildningarna bygger på studenternas anonyma utvärderingar av det gångna läsåret som studenterna tog del av och diskuterade gemensamt. Diskussionerna handlade om vad som fungerade bra och vad som kunde utvecklas vidare. Studenter har också möjlighet att föreslå idéer och gäster för specialveckor som planeras under året. Rektor och dekaner träffar regelbundet studentrepresentanterna och vid Stockholms dramatiska högskola arrangeras dialogmöten var tredje vecka mellan studentkåren, dekanen och prefekterna. Utöver att i sig vara ett forum för studentinflytande syftar mötena till att stötta studentkåren i sitt engagemang och att utveckla de former för studentinflytande som i övrigt tillämpas vid StDH och SKH.

Studentinflytandet kanaliseras formellt genom tre studentkårer: Operahögskolans studentkår, Studentkåren vid Stockholms dramatiska högskola och STUOCH. Doktoranderna samordnar sig dessutom genom Doktorandrådet, ett löst sammansatt organ för påverkan i forskarutbildningsfrågor. I slutet av 2016 beslutade styrelsen efter ansökan från kårerna att ge dem ett fortsatt mandat som studentkårer för perioden 2017–2019. Kårernas samordning sker genom SKH:s förenade studentkårer (tidigare Kårrådet) genom vilken representanter till de högskoleövergripande organen utses. Respektive kår ansvarar för studentrepresentationen vid DOCH, OHS och StDH till de organ som studentkårerna valt att utse representanter till.

I Universitetskanslersämbetets (UKÄ:s) rapport Tillsynsbesöket vid Stockholms konstnärliga högskola 2016 (2016:13) konstaterar UKÄ att av den information som UKÄ har fått vid besöket av företrädare för SKH och studentkårerna verkar studentrepresentationen fungera tillfredsställande inom högskolan. Operahögskolans studentkår poängterar dock att det har förekommit att beslut fattats utan studentrepresentation, något som inneburit att högskolan har sett över sina rutiner.

Breddad rekrytering och lika villkor

Under året har SKH fortsatt ansträngningarna för att öka inkluderingen av såväl studenter som personal i verksamheten. Syftet att i ännu större utsträckning än idag göra SKH till en plats där människor med en mångfald av erfarenheter, estetiker, kunskapsperspektiv, förutsättningar och konstnärliga ambitioner de facto ska kunna mötas i undervisning, forskning och annat gemensamt arbete. Den första fasen i det projekt som rektor initierade under 2015, avslutades i februari 2016 då en förstudierapport framtagen tillsammans med en extern konsultgrupp lämnades till rektor och SKH:s ledningsgrupp. Efter att ha bearbetat rapporten och dess förslag, fattade rektor i juni 2016 beslut om en vision samt en handlingsplan med elva punkter för det fortsatta arbetet. Samtidigt beslöt rektor att arbetet internt ska benämnas AMI – aktiv medveten inkludering.

De vägledande tankarna i arbetet kan sammanfattas med att SKH ser det som nödvändigt att göra en mer genomgripande satsning än att enbart fokusera på att bredda studentrekryteringen. För en faktisk, genomgripande och långsiktigt hållbar inkludering krävs ett medvetet arbete på alla plan i verksamheten; till exempel en breddad rekrytering när det gäller såväl lärare som övrig personal, en kritisk genomlysning av vilka normerande blickar som påverkar och utgör innehållet i kurser och utbildningar samt att återkommande påminnelser om

AMI-perspektivet finns med i olika former av uppföljningar av verksamheten. Det senare gör att frågor kring AMI kommer vara återkommande i det framväxande sammanhållna uppföljnings- och utvecklingsfokuserade kvalitetsssäkringssystemet.

Väl medvetna om att ett genomgripande arbete med AMI kommer att ta lång tid, så är vi också medvetna om – och för tillfället tillfreds med – att projektet ännu inte genererat några mätbara förbättringar. Att diskussionen och medvetenheten om inkluderingsfrågan har ökat i organisationen är dock ett positivt tecken på att verksamheten är på rätt väg. AMI-perspektivet kommer också behandlas i de högskolepedagogiska kurser för lärare som arbetats fram och kommer börja ges under 2017. Den primära målgruppen för kurserna är lärare vid SKH, men i mån av plats kommer även lärare vid andra lärosäten att erbjudas plats. Under 2016 har också samtliga antagningsgrupper till SKH:s program genomgått utbildning i normkritik inför antagningsomgångarna.

Även SKH:s styrelse har drivit AMI-frågorna: dels har utvecklingen av det ovan nämnda projektet följts upp vid två styrelsemöten, dels har styrelsens ledamöter presenterat erfarenheter i ämnet från sina respektive huvudverksamheter.

Kompetensförsörjning

SKH ska säkra sin kompetensförsörjning genom att attrahera potentiella medarbetare och skapa utvecklingsmöjligheter för nuvarande medarbetare, det vill säga aktivt arbeta med att attrahera, utveckla och behålla rätt kompetens. Högskolans sammanvägda bedömning är att kompetensbehovet inom verksamheten är säkrat, vilket närmare beskrivs nedan.

Under året har kärnverksamheten gjort en översyn av kompetensförsörjning och kompetensväxling för att säkerställa kontinuiteten i utbildningarna. Detta arbete kommer även fortsätta under nästkommande år. Under året har vi arbetat med detta genom att bland annat fokusera på ledarskapet, till exempel genom chefsutbildningsprogram och framtagande av en chefs- och medarbetarpolicy. SKH driver sedan 2015 ett chefsutbildningsprogram som är obligatoriskt för alla chefer med budget- och personalansvar, det vill säga dekaner, prefekter, avdelningschefer och motsvarande. Läs mer under avsnittet Kompetensutveckling, sidan 26.

En annan viktig faktor i att vara en attraktiv arbetsgivare är tydliga mål och tydlighet i organisationen. Under året har vi arbetat med att implementera den strategiska pla-

nen och med implementering av den nya arbetsordningen som inneburit likartade delegationer inom organisationen. I och med att den nya arbetsordningen fastställdes vid årsskiftet 2015/16 har anställningsordning och andra relaterade dokument uppdaterats under 2016.

Möjlighet att påverka sin arbetstid ser vi också som viktigt för att kunna attrahera medarbetare. Detta möjliggör vi genom lärarnas arbetstidsavtal och flextidsavtalet för teknisk och administrativ personal. Under 2016 genomfördes en utvärdering av lärarnas arbetstidsavtal tillsammans med arbetstagarorganisationerna. Det ledde till mindre justeringar i mallar samt i ett tilläggsavtal gällande förläggning av schablonsemester, allt för att ytterligare underlätta planeringen av arbetstiden.

För att vara en attraktiv arbetsgivare är det av stor vikt med ett positivt socialt klimat, och därför är det ett ständigt pågående arbete att lyfta frågor om hur vi beter oss mot varandra. Den nya chefs- och medarbetarpolicy är ett sätt att betona vikten av detta. En ny lönepolicy har också arbetats fram under året där chefs- och medarbetarpolicyn avspeglas. I den nya lönepolicyn får vi även en tydligare modell för uppföljning och återkoppling vilket innebär att dessa frågor kan beröras på ett strukturerat sätt. Den nya lönepolicyn skapar också ett tydligare belöningsystem med kriterier gemensamma för hela SKH. Under året har SKH även tagit fram gemensamma riktlinjer för timlöner och andra ersättningar.

SKH har deltagit i programmet "Attraktiv arbetsgivare – att profilera rätt arbetsgivarvärden" i Arbetsgivarverkets regi. Detta projekt har hjälpt oss i arbetet med rekryteringsprocessen så att den ska vara tydlig och transparent och har även hjälpt oss att skapa enhetliga sätt att beskriva SKH på och vad man som sökande kan förvänta sig av en anställning vid högskolan. Programmet har också gett oss verktyg för att arbeta vidare med att förbättra introduktion för nya medarbetare.

Partsgemensamt arbete, förutom ordinarie information och förhandlingsfrågor, har resulterat i ett lokalt kollektivavtal om föräldralön, ett lokalt kollektivavtal om omställning, tilläggsavtal till lärarnas arbetstidsavtal gällande förläggning av schablonsemester och en lönekartläggning.

SKH:s mål i allt rekryteringsarbete är att anställa medarbetare med högsta möjliga kompetens när det gäller konstnärlig/vetenskaplig, pedagogisk och annan yrkesskicklighet som är av betydelse med hänsyn till anställningens ämnesinnehåll och de arbetsuppgifter som ska ingå i anställningen. I genomsnitt har vi haft ett söktryck på 20 sökande per anställning, att jämföra med 24 sökande per anställning 2015. De under 2015 utlysta profilprofessorerna har alla tillsatts 2016. Generellt har de

sökande uppvisat god kompetens och SKH har därför kunnat säkerställa försörjning av nya medarbetare med rätt utbildning och erfarenhet.

SKH har under året ställt fyra praktikplatser till Arbetsförmedlingens förfogande inom ramen för programmet "Praktik i staten" som både berör nyanlända och personer med funktionsvariationer. Två av platserna har tillsatts med praktikanter. SKH arbetar kontinuerligt med att ställa fler platser till förfogande och hoppas att kunna tillsätta dessa.

Personalomsättningen har under året varit 11 procent enligt Nyckeltalsinstitutets uträkningsmodell. **TABELL 5 – ANTAL NYREKRYTERADE FÖRDELADE PÅ KÖN 2014–2016**

Jämställdhet/mångfald

SKH strävar efter att vara en jämlik arbetsplats som tar tillvara samhällets mångfald av kompetenser. Som beskrivs i avsnittet om breddad rekrytering och lika villkor, sidan 23, har en handlingsplan antagits för att utveckla högskolans arbete med aktiv medveten inkludering.

Högskolan har ett mål om jämn könsfördelning inom alla anställningskategorier och verksamhetsområden samt i representation i beslutande och rådgivande organ. Med jämn könsfördelning menas att minst 40 procent eller högst 60 procent av det ena könet är representerat. I syfte att uppnå jämn könsfördelning ska verksamhetsansvariga och berörda:

- betona vikten av att frågor om jämställdhet och mångfald beaktas vid såväl beredning som beslut i anställningsärenden,
- beakta jämställdhetsaspekten vid utlysning av anställningar,
- uppmana personer från underrepresenterade grupper att söka lediga anställningar,
- kalla sökande av båda könen till anställningsintervju i den mån det är möjligt.

Genomsnittligt anställda under 2016 var 243, 144 kvinnor och 99 män. Detta motsvarar 188 helårsarbetskrafter, varav lärare motsvarar 85 helårsarbetskrafter, doktorander 10 och teknisk/administrativ personal 93 (varav 17 inom produktion, kärnverksamhet). **TABELL 6 – HELÅRSARBETSKRAFTER BERÄKNADE PÅ 2016-01–2016-12**

TABELL 5

Antal nyrekryterade fördelade på kön 2014–2016

Befattning	2016			2015			2014		
	Kvinnor	Män	Totalt	Kvinnor	Män	Totalt	Kvinnor	Män	Totalt
Professor	5	2	7	1	3	4	2	1	3
Lektor	5	2	7	3	1	4	0	3	3
Adjunkt	1	1	2	0	1	1	0	2	2
Doktorand	0	0	0	0	0	0	3	5	8
Teknisk/ administrativ personal	10	11	21	11	2	13	7	13	20
Totalt	21	16	37	15	7	22	12	24	36

Källa: Netrecruiter

TABELL 6

Helårsarbetskrafter beräknade på 2016-01–2016-12

Siffrorna för 2015 och 2014 är beräknade på oktober månads siffror på grund av systembyte.

Kategori	2016			2015			2014		
	Totalt	Varav andel kvinnor	Varav andel män	Totalt	Varav andel kvinnor	Varav andel män	Totalt	Varav andel kvinnor	Varav andel män
Professor*	20*	44%	56%	18	39%	61%	17	43%	57%
Lektor	49	69%	31%	46	67%	33%	43	63%	37%
Adjunkt	18	45%	55%	23	52%	48%	31	52%	48%
Doktorand	10	60%	40%	14	64%	36%	16	53%	47%
Teknisk/administrativ personal	75	67%	33%	76	63%	37%	76	58%	42%
Produktionspersonal	17	28%	72%	17	24%	76%	19	26%	74%
Totalsumma	189	59%	41%	194	58%	42%	202	56%	44%

* Varav en biträdande professor (man) 2016.

Källa: Primula

Detta innebär en minskning på fem helårsarbetskrafter jämfört med föregående år. Antalet professorer och lektorer har ökat och antalet adjunkter minskat från föregående år. Detta kan vara resultatet av en medveten satsning att öka andelen lektorer och professorer mot andelen adjunkter.

Andelen kvinnliga professorer har ökat så att könsfördelningen är inom det som är att betrakta som jämställt, det vill säga inom intervallet 40–60 procent. Högskolan har också anställt en biträdande professor under året. Andelen kvinnliga lektorer har ökat ytterligare. Antalet doktorander har minskat, men under 2016 har SKH rekryterat nya doktorander som börjar under 2017.

TABELL 7 – ANTAL HELÅRSARBETSKRAFTER SOM ÄGNAT SIG ÅT KONSTNÄRLIGT UTVECKLINGSARBETE/FORSKNING

Under året fördelar sig forskningstiden mellan kvinnliga och manliga professorer jämt (5,4 respektive 5,5 helårsarbetskrafter). Bland lektorer utförs konstnärligt utvecklingsarbete/forskning i större utsträckning bland kvinnor än män. Andelen kvinnliga lektorer utgör emellertid en större grupp, se tabell Helårsarbetskrafter, se tabell 6, Helårsarbetskrafter.

I slutet av året genomfördes en kartläggning av mångfalden gällande utländsk bakgrund bland medarbetarna med hjälp av Nyckeltalsinstitutet (2015 års siffror). Definitionerna är desamma som SCB:s; utländsk bakgrund innebär en person som själv är född utomlands eller där båda föräldrarna är födda utomlands. På helheten ligger SKH i nivå med Sveriges befolkning gällande svensk och utländsk bakgrund. **TABELL 8 – ANSTÄLLDA SKH JÄMFÖRT MED SVERIGES BEFOLKNING BERÄKNAT PÅ 18–64 ÅR, MEDELANTAL UNDER 2015**

Fördelningen är dock något olika om man delar upp siffrorna på kvinnor och män. För kvinnor ligger fördelningen svensk och utländsk bakgrund på 83 procent respektive 17 procent medan det för män ligger på 68 procent

TABELL 7

Antal helårsarbetskrafter som ägnat sig åt konstnärligt utvecklingsarbete/forskning (Jämförelsesiffror för tidigare år finns inte)

Kategori	Kvinnor	Män	Totalt
Professor	5,4	5,5	10,9
Lektor	5,0	1,5	6,5
Adjunkt	0,3	0,0	0,3
Doktorand	5,1	3,5	8,6
Totalsumma	15,8	10,5	26,3

Källa: Primula

respektive 32 procent. Dessa siffror kommer vi analysera vidare och arbeta med eventuella åtgärder under 2017–2018. Nya siffror kommer tas fram vart tredje år, oftare än så är det svårt att utläsa några förändringar.

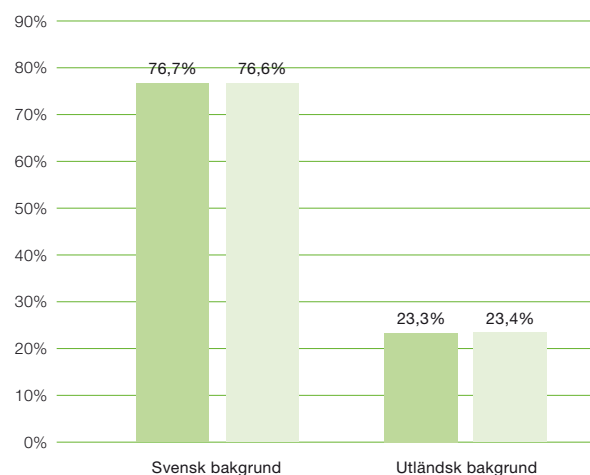
Kompetensutveckling

För att kunna attrahera och behålla rätt kompetens är det viktigt att kunna erbjuda fortbildning. För att upprätthålla hög kvalitet på undervisningen vid SKH behöver vi erbjuda relevant högskolepedagogisk utbildning och säkerställa att våra lärare har grundläggande högskolepedagogisk utbildning. Under 2016 har en arbetsgrupp tagit fram underlag för att under 2017 kunna påbörja högskolepedagogisk utbildning i SKH:s egen regi. Kurser på olika nivåer kommer att starta under 2017. Två lärare har under året avslutat högskolepedagogisk kurs om 7,5 högskolepoäng i Konstfacks regi. Anställda har även haft möjlighet att gå poänggivande kurser inom SKH under året; Reflektion över praktisk kunskap har haft 12 deltagare och Introduktion till konstnärlig forskning har haft 16 deltagare.

Som ett viktigt instrument i arbetet att bygga en gemensam kultur och ett ledarskap som styr mot gemensamma mål sattes ett chefsutbildningsprogram i början av 2015. Programmet har finansierats av samgåendemedel och fortgått under hela 2016 och kommer att fortsätta 2017. Programmet är obligatoriskt för alla chefer med budget- och personalansvar, det vill säga dekaner, prefekter, avdelningschefer och motsvarande. Syftet med utbildningen är att alla chefer bland annat ska kunna ta rollen som chef och ledare med ett helhetsansvar för den

TABELL 8

Anställda SKH jämfört med Sveriges befolkning beräknat på 18–64 år, medelantal under 2015



(Gröna staplar) Stockholms konstnärliga högskola

(Ljusgröna staplar) Sveriges befolkning

Källa: Nyckeltalsinstitutet

verksamhet man är chef för och tillsammans med andra chefer agera som en gemensam arbetsgivare, besitta de bästa möjliga förutsättningarna för en strategisk utveckling av verksamheten, det egna ledarskapet och medarbetarna. Cheferna ska också ha kunskaper i den statliga värdegrunden för att tillsammans kunna utveckla en gemensam värdegrund för SKH, som inlemmar den statliga värdegrunden.

Detta program har fortgått under 2016 med delmomenten:

- psykosocial arbetsmiljö och den nya föreskriften om organisatorisk och social arbetsmiljö,
- ledarskapsutbildning, teori och praktik,
- mediehantering och kriskommunikation,
- rekrytering ur ett mångfaldsperspektiv, neutral meritvärdering i teori och praktik,
- lönerrevision.

Utbildningsprogrammet fortsätter under 2017. Utbildningen har lett till ökad kunskap inom angivna områden samt en gemensam syn på frågorna i chefsgruppen vilket bidrar till en gemensam kultur på SKH.

Två chefer inom kärnverksamheten har under året deltagit i SUHF:s ledarskapsutbildning "HeLP", Högre ledarprogram. En chef startade 2015 och en chef påbörjade utbildningen 2016. Programmet syftar bland annat till att leda till fördjupade kontakter mellan svenska lärosäten och en djupare förståelse för sektorns villkor och styrning. Tre personer från stödverksamheten har genomgått - och under 2016 avslutat - SUHF:s administrativa ledar-

skapsprogram. Programmet syftar bland annat till att bredda omvärldsperspektiv, lära känna andra lärosäten - både nationellt och internationellt - och förstå deras olika villkor och möjligheter. Under året har personalen erbjudits öppna utbildningar i till exempel publicistutbildningar för de som publicerar på intranät och webb, "Att skriva myndighetsbeslut", "Att anställa - om timavtal och arvoden", föreläsning om hur vi kan förstå och underlätta för studenter och personal med neuropsykiska funktionsvariationer samt hur vi kan förstå beslutsfattande och bättre bereda beslut.

Hösten 2015 genomfördes SKH:s första introduktionsutbildning för nyanställda och nu genomförs denna utbildning en gång per termin löpande, det vill säga två tillfällen har genomförts under 2016. År 2017 kommer introduktionen även att genomföras på engelska vid ett tillfälle. Syftet med utbildningen är att ge en överblick över SKH:s verksamhet, organisation och profil samt erbjuda ett tillfälle att träffa kollegor och representanter från olika delar av högskolan.

Personalvård/arbetsmiljö

Under året har arbetet fortsatt med att samordna SKH:s gemensamma systematiska arbetsmiljöarbete. I och med införandet av en ny arbetsordning, enhetlig för hela SKH, finns möjlighet att delegera ansvar och befogenheter till program- och inriktningsansvariga. Detta kommer att avlasta prefekterna, öka delaktigheten och skapa en tydligare ansvarsfördelning i kärnverksamheten. Gemensamma rutiner för skade- och tillbudsanmälan har implementerats under året. Att ha dem likvärdiga över hela



SKH har möjliggjorts av den nya arbetsordningen och skapat större tydlighet och säkerhet i hur man ska agera.

Arbetsmiljöutbildningar med fokus på Arbetsmiljöverkets nya föreskrift "Social och organisatorisk arbetsmiljö" har genomförts vid två tillfällen i samarbete med företagshälsovården. SKH har även upprättat en krisledningsgrupp, tagit fram stödmaterial att använda i krissituationer och genomfört en krisövning för att ytterligare stärka högskolans krisberedskap. Med lärdomar från övningen kommer krisberedskapen stärkas med åtgärdsplaner för krisgruppens understrukturer.

Informationsspridning har under året varit ett prioriterat område för arbetsmiljön och högskolans nya hemsida ger oss nu större möjlighet att kommunicera med ett samlat budskap. En översyn och prioritering gällande översättning av styrdokument, riktlinjer och rutiner har inletts vilket lett till att vi utökat det material vi har på engelska och kommer under 2017 att utöka detta än mer. Verksamhetsdialoger mellan SKH:s ledning och skolornas ledningsgrupper, vilka anordnades första gången 2015, har fortsatt en gång per termin under 2016.

Sjukfrånvaro

Total sjukfrånvaro av tillgänglig arbetstid uppgår till 2,64 procent under året, en minskning med 0,74 procentenheter mot föregående år. Under året har 86 personer någon gång anmält sjukfrånvaro jämfört med 96 personer 2015 och 16 personer har varit sjukskrivna 60 dagar eller längre, motsvarande siffra för 2015 var 15 personer. Frånvaro med mindre än 60 dagar har inrapporterats av totalt 70 personer, motsvarande siffra för 2015 var 81 personer.

Sjukfrånvaron har minskat 2016 jämfört med 2015 totalt. Då det rör sig om så få personer är det svårt att dra några slutsatser utan att kommentera på individnivå

men SKH har arbetat aktivt med rehabilitering under de senaste åren och minskningen kan vara ett resultat av detta. **TABELL 9 – SJUKFRÅNVARO I PROCENT UNDER ÅREN 2016, 2015 OCH 2014**

Bibliotek

Biblioteket och informationsförsörjningen vid SKH ligger organisatoriskt under rektor. De ingående bibliotekslokaler har sin lokalisering vid DOCH, StDH, OHS samt i anslutning till forskningsmiljön på Linnégatan kallad Co-lab. Under 2016 har arbetet fortsatt med att hitta en övergripande bibliotekslösning för de gemensamma men även särskiljande behov som finns på högskolans respektive skolor. Slutsatsen är att bibliotekets verksamhet har kunnat utvecklas på ett för de respektive ingående delarna tillfredställande sätt.

Biblioteket bedriver sin verksamhet nära utbildning och forskning, och behovet av delaktighet i relevanta processer för att utveckla biblioteksfunktionen har under året blivit än mer tydlig. För att lyckas med integrationen av informationsförsörjning i högskolans arbete har biblioteket givits möjlighet att arbeta mer "inbäddat" i utbildningen och forskningen. Det har effektiviserat möjligheterna att nå ut, men har samtidigt krävt en organisering för hur biblioteket ska kunna fungera även obemannat när bibliotekarien varit ute i verksamheten. Detta arbetssätt har berikat mötet med personal och studenter eftersom bibliotekarien vid förståelsen av sammanhanget enklare kunnat identifiera behov. Som en mer integrerad del av den pedagogiska och forskningsmässiga strukturen har därmed bibliotekets arbete med högskolans informationskompetens och garantier för trovärdig kunskapsinhämtning kunnat underlättas. Från bibliotekets sida har

TABELL 9

Sjukfrånvaro i procent under åren 2016, 2015 och 2014

	2016	2015	2014
Total sjukfrånvaro av tillgänglig arbetstid	2,64	3,38	2,62
Varav långtidssjukfrånvaro (60 kalenderdagar eller mer)	60,27	66,32	62,87
<i>Andel sjukfrånvaro av tillgänglig arbetstid</i>			
Kvinnor	2,45	3,69	3,37
Män	2,92	2,97	1,65
Åldersgrupp 29 år och yngre	1,26	5,47	7,05
Åldersgrupp 30–49 år	2,43	3,07	3,84
Åldersgrupp 50 år och äldre	2,78	3,50	1,54

Källa: Arbetsgivarverket

detta varit en viktig insats för att ytterligare säkerställa kvaliteten i och med den under året erhållna examenstillståndet på forskarnivå.

Under 2016 har antalet bibliotekstjänster utökats från 2 till 3. Bibliotekslokalen vid Operahögskolan har i och med utökningen förstärkts och högskolan har kunnat upprätta en biblioteksservice där efter att den har legat nere under många år. Det har även inneburit att även lån vid OHS har kunnat inkluderas i bibliotekets statistik.

Flera donationer har tagits emot där särskilt en bör nämnas. Det är ca 4000 musiktryck eller klaverutdrag för opera. Samlingen är donerad av Anders Björkmans efterlevande och innehåller en stor del unika noter. En särskild satsning på cirkusområdet har även gjorts där biblioteket kompletterats med ett stort antal böcker inom allt från riggning till akrobatik och forskning inom nycirkus.

En viktig aktivitet för att tillgängliggöra den växande samlingen har varit att få relevanta databaser på plats samt utökade informationsinsatser och handledning i informationskompetens för både studenter och doktorander. Biblioteket saknar ett eget automatiserat utlåningssystem. Under året har en undersökning gjorts för att se vilket bibliotekssystem som bäst passar biblioteket och ett nytt system är upphandlat.

Extrapersonal har under året använts för att katalogisera och inventera samlingarna samt för att starta registreringen av självständiga arbeten och forskningspublikationer i publiceringsdatabasen DiVA. En process har inletts för att påverka hur resultaten av högskolans arbeten på ett bättre sätt ska kunna beskrivas i DiVA och senare presenteras genom den nationella sökportalen SwePub. En avgörande problematik har varit att vid registrering av forskning på konstnärlig grund behöva förhålla sig till ett format som ursprungligen framtagits för vetenskaplig forskning. En ny publikationstyp i registreringsformuläret har föreslagits där typen "konstnärlig output" kan bli konsternas möjlighet att registrera uppsatser, utvecklingsarbeten och forskning. Utvecklingen av dessa frågor har skett i samarbete inom DiVA-konsortiet med bland annat Konstfack, Kungl. Konsthögskolan och Kungl. Musikhögskolan. Arbetet med utvecklingen av DiVA har skett parallellt med förändringsarbetet för hur forskningsresultat presenteras via sökportalen SwePub (vilken drivs av Kungliga biblioteket) i syfte att publicera resultat från samtliga svenska lärosäten, även de som inte ingår i DiVA. Jämte detta arbete har möjligheterna undersökts att synliggöra högskolans konstnärliga forskning även i den internationella webbportalen Research Catalogue. Högskolan har även initierat framställandet av en publikationsserie med namnet X-position som ska vara en kanal för publicering av den seniora forskningen men även doktorandarbeten samt utvecklingsarbeten.

Personalen har deltagit i kompetensutvecklande och omvärldsbevakande aktiviteter där särskilt kan nämnas Digitalisation in Art Libraries and Art and Cultural Heritage Museums arrangerad av ARLIS/Norden och Konst-ex för utvecklandet av en bättre satsning på handledning av doktorander i informationskompetens. SKH arrangerade även en kurs i användandet av Research Catalogue. Frågor om open access och öppen källkod har också varit i fokus under året.

Bibliotekets aktiviteter			
Aktivitet	2016	2015	2014
Lån	3700	1928	1885
Katalogisering	1315	1320	3014
Förvärv – köp, gåvor	4554	413	536
DiVA	116	-	-
Handledning i sökteknik	30	33	28

Lokaler

Stockholms konstnärliga högskola finns på fyra geografiska platser på Östermalm i Stockholm. Totalt hyr högskolan 26 186 kvm, fördelat på DOCH 7 702 kvm, Operahögskolan 2 723 kvm, StDH 13 540 kvm och Linnégatan 1 961 kvm. Hyresvärdar är Akademiska hus och Vasakronan. Samtliga hus innehåller anpassade lokaler för verksamheten, där förändringar sker kontinuerligt genom mindre anpassningar av såväl undervisningslokaler som administrativa utrymmen.

Operahögskolan har byggt om sina lokaler och bedriver nu sin verksamhet på två av skolans fyra våningsplan. De friställda våningarna har under 2016 varit uthyrda till KTH och den fortsatta användningen av dessa lokaler är under planering. OHS har också effektiviserat området som kallas sidoscen, genom hissbara hängningsmöjligheter för kläder och nya hyllsektioner.

En utredning kring ombyggnation av StDH:s entré har påbörjats för att ta fram en skiss och ett beräkningsunderlag till ett fortsatt projektdirektiv. Ytterligare ett lokalprojekt som projekteras på StDH handlar om att analysera och förbättra öppenheten och tillgängligheten.

För att förbättra och underlätta lokalbokning och schemaläggning har två projekt påbörjats i samverkan med fastighets- och serviceavdelningen, FAS. Dels vid StDH



med inriktning mot en samordnad planering av produktioner och produktionsresurser, dels vid DOCH med inriktning mot utveckling av arbetsformer för schemaläggning och lokalbokning av kurser och aktiviteter.

Det systematiska brandskyddsarbetet, SBA, har analyserats och ett högskolegemensamt digitalt verktyg har upphandlats och används nu som stöd för SBA.

SKH arbetar genom samverkan med bransch och externa partners för intressanta möten och utvecklande kontakter. Högskolan upplåter sina lokaler till för verksamheten relevanta externa aktiviteter, när dessa inte krockar med högskolans egen verksamhet. Uthyrningar har under året genererat 2 299 tkr i hyresintäkter, jämfört med 452 tkr föregående år.

SKH har under 2016 haft en intäkt på 115 tkr för uthyrning av studentbostäder till utbytesstudenter, samt en motsvarande kostnad. År 2015 var intäkten 138 tkr.

Hållbar utveckling

I en utbildnings- och forskningsverksamhet som SKH:s hamnar av naturliga skäl de sociala aspekterna av hållbar utveckling i förgrunden. Mycket lite av vår utbildning och forskning rör direkt människans påverkan på den ekologiska miljön eller de ekonomiska strukturer

som påverkar förutsättningarna för hållbarhet. Däremot kan den konstnärliga grunden i vår utbildning och forskning ses som en central aspekt av den sociala hållbarheten i det att den stärker och utvecklar formerna för det demokratiska samtalet och den kritiska blicken på samtiden med dess strukturer och institutioner. De konstnärliga uttrycksformerna vid SKH är centrala upprätthållare av den åsikts- och yttrandefrihet som utgör basen för demokrati och rättvisa, samtidigt som de utgör en naturlig motkraft mot korruption och maktmissbruk. Exempel på detta är att högskolan och våra studenter utvecklar reella möjligheter till åsikts- och yttrandefrihet på konstnärlig grund, skapar forum för fri dialog och diskussion och bidrar därmed till att fördjupa det demokratiska samtalet samt utvecklar verktyg att forma ett hållbart konstnärskap.

Genom sina internationella samarbeten bidrar SKH till att stärka dessa viktiga verksamheter i länder där demokratin inte står lika stark som i Sverige, exempelvis i Brasilien och Kina. I den sociala hållbarheten ligger även motverkande av diskriminering och utanförskap. Det AMI-arbete som bedrivs, exempelvis inom ramen för samarbetet med Botkyrka kommun och i de inslag av normkritik som ingår i flera av utbildningarna, har en tydlig relevans för denna hållbarhetsaspekt.

Högskolan har samarbetat med KTH kring ECO-CIRCUS där årskurs 2 på kandidatprogrammet i cirkus har arbetat med begreppet resiliens och skapat en föreställning med inriktning på hållbart tänkande och ekologi. Institutionen

för dans inkluderar i alla program den kritiska reflektionen som en viktig central del i arbetet med hållbar utveckling.

Under året har SKH:s miljöpolicy reviderats och en miljöutredning genomförts. De bildar utgångspunkt för aktiviteter kring miljöarbetet vid högskolan, här följer några exempel. Ett projekt kring resfria möten, REMM, har påbörjats enligt anvisningar i regleringsbrev. Rektor har undertecknat en överenskommelse med Trafikverket om deltagande. Förutsättningarna för att hålla digitala möten har förbättrats under året genom investeringar i teknisk utrustning till Linnégatan. En fortsatt utbyggnad av tekniken för övriga verksamhetslokaliseringar planeras för 2017. En testmiljö har upprättats för att prova effekten av att använda ledbelysning som allmänbelysning i några av SKH:s större studior/scenrum. Projektet har initierats av Akademiska hus i samverkan med SKH och syftar till att förbereda till byte av mer energieffektiva och hållbara ljuskällor. För en av byggnaderna vid StDH har SKH slutit ett grönt hyresavtal vilket reglerar ett antal åtaganden och skyldigheter från såväl Vasakronan som SKH i syfte att minska lokalens och verksamhetens miljöpåverkan.

En mer detaljerad redovisning av arbetet för hållbar utveckling, inklusive mätvärden för energianvändning, resor och upphandlingar, lämnas separat till Naturvårdsverket och Utbildningsdepartementet.

Prestationer

Enligt förordningen (2000:605) om årsredovisning och budgetunderlag ska myndigheten översiktligt beskriva sin verksamhet och resultatet av verksamheten, företrädesvis de viktigare prestationerna, deras volymer och

TABELL 10

Samanställning föreställningar/visningar

	Antal föreställningar/ visningar*			Publik		
	2016	2015	2014	2016	2015	2014
DOCH, Dans och Cirkushögskolan	87	80	99	4 551	4 373	4 300
Operahögskolan	26	60	48	7 105	12 269	9 380
Stockholms dramatiska högskola	313	211	225	13 570	18 456	16 250
Totalt	426	351	372	25 226	35 098	29 930

* Förutom dessa visningar har även ett flertal filmer visats på filmfestivaler i Sverige och internationellt. På vår playkanal har vi under året haft 8 313 visningar och 13 966 uppladdningar.

kostnader. SKH lämnar följande kommentarer när det gäller prestationer och kostnader.

Prestationer redovisas i de olika avsnitten i denna årsredovisning och samlat i avsnittet Väsentliga uppgifter. De årliga kostnaderna för olika prestationer har beräknats till följande:

	2016	2015	2014
Kostnad per helårsstudent (tkr):	454	416	497
Kostnad per helårsprestation (tkr):	511	453	517

Kostnaderna för helårsstudent och helårsprestation beräknas genom att kostnaderna för den anslagsfinansierade utbildningen på grundnivå och avancerad nivå (exklusive beställd utbildning, uppdragsutbildning, studieavgifter samt samgåendemedel) divideras med antalet helårsstudenter respektive helårsprestationer enligt Ladok (system för studiedokumentation). Observera att helårsstudenter och helårsprestationer var och en ställs i relationen till kostnaderna. Det går därför inte att jämföra kostnaderna per helårsstudent och helårsprestation med den ersättning som används i statens resursfördelning till lärosätena.

Prestationer inom forskningen beskrivs i avsnitt Forskning och utbildning på forskarnivå. SKH deltar aktivt i det nationella arbetet att utveckla former för publicering, spridning och arkivering av konstnärlig forskning.

Inom det konstnärliga området finns också prestationer i form av föreställningar/visningar som är en viktig del av verksamheten. En redovisning av dessa kompletterar bilden av högskolans verksamhet. Redovisningen nedanför 2016 avser utbildning på grundnivå och avancerad nivå. Underlaget utgörs av enskilda eller gruppvisa presentationer på scen eller i andra format. **TABELL 10 – SAMMANSTÄLLNING FÖRESTÄLLNINGAR/VISNINGAR**

Väsentliga uppgifter

Utbildning och forskning	2016	2015	2014
Totalt antal helårsstudenter ¹	445	496,5	437
– varav andel kvinnor	66%	66%	68%
– varav andel män	34%	34%	32%
Kostnad per helårsstudent	454	416	497
Totalt antal helårsprestationer ¹	395	456	420
– varav andel kvinnor	66%	67%	67%
– varav andel män	34%	33%	33%
Kostnad per helårsprestation	511	453	517
Totalt antal studieavgiftsskyldiga studenter (hst)	1,6	0,8	0,6
Totalt antal nyantagna doktorander ²	0	0	8
– varav andel kvinnor	-	-	63%
– varav andel män	-	-	37%
Totalt antal doktorander med någon aktivitet ²	14	17	21
– varav andel kvinnor	64%	59%	57%
– varav andel män	36%	41%	43%
Totalt antal doktorander med doktorandanställning (årsarb.) ²	10	14	16
– varav andel kvinnor	60%	64%	53%
– varav andel män	40%	36%	47%
Totalt antal doktorander med utbildningsbidrag (årsarb.)	-	-	-
Genomsnittlig studietid för licentiatexamen (brutto) ²	-	-	4,1
Genomsnittlig studietid för doktorsexamen (brutto) ²	6,1	4,8	5,9
Totalt antal doktorsexamina ²	2	3	1
– varav andel kvinnor	100%	0%	0%
– varav andel män	0%	100%	100%
Totalt antal licentiatexamina ²	0	0	1
– varav andel kvinnor	-	-	100%
– varav andel män	-	-	0%
Totalt antal refereegranskade vetenskapliga publikationer ³	-	2	-
Kostnad per refereegranskad vetenskaplig publikation ³	-	-	-

Personal	2016	2015	2014
Totalt antal årsarbetskrafter	189	194	202
– varav andel kvinnor	59%	58%	56%
– varav andel män	41%	42%	44%
Medelantal anställda	243	247	254
– varav andel kvinnor	59%	59%	58%
– varav andel män	41%	41%	42%
Totalt antal lärare (årsarb.)	87	87	91
– varav andel kvinnor	58%	57%	55%
– varav andel män	42%	43%	45%
Antal disputerade lärare (årsarb.) ⁴	8	8	8
– varav andel kvinnor	70%	83%	83%
– varav andel män	30%	17%	17%
Antal professorer (årsarb.)	20	18	17
– varav andel kvinnor	44%	39%	43%
– varav andel män	56%	61%	57%

Ekonomi	2016	2015	2014
Intäkter totalt (mnkr), varav	263	265	266
utbildning på grundnivå och avancerad nivå (mnkr)	212	213	213
– andel anslag	95%	95%	92%
– andel externa intäkter	5%	5%	8%
forskning och utbildning på forskarnivå (mnkr)	51	51	54
– andel anslag	95%	94%	89%
– andel externa intäkter	5%	6%	11%
Kostnader totalt (mnkr)	266	269	266
– andel personal	57%	56%	54%
– andel lokaler	24%	24%	23%
Lokalkostnader per kvm (kr) ⁵	2 421	2 440	2 368
– andel av justerade totala kostnader	23%	24%	24%
Balansomslutning (mnkr)	106	113	112
– varav oförbrukade bidrag	25	27	18
– varav årets kapitalförändring	-3,0	-3,9	0,3
– varav myndighetskapital (inkl. årets kapitalförändring)	28	31	35

¹ Exklusive uppdragsutbildning och beställd utbildning.

² Observera att doktoranderna är inskrivna på andra lärosäten med tillstånd att examinera i utbildning på forskarnivå.

³ Se avsnittet Prestationer.

⁴ Uppgiften omfattar inte lärare vilkas kompetens bedömts ligga på motsvarande nivå utifrån konstnärlig grund.

⁵ Enligt resultaträkningen.



FINANSIELL REDOVISNING

Ekonomiskt resultat

Resultatet för det tredje verksamhetsåret sedan samgåendet 2014 visar ett planerat underskott om -3,0 mnkr, fördelat på ett överskott inom utbildningen på 6,7 mnkr och ett underskott inom forskningen på -9,7 mnkr. Årets kapitalförändring är 1 mnkr starkare än föregående år. Inför 2016 planerades satsningar av forskningens myndighetskapital uppgående till 14 mnkr för att nå den långsiktiga planen för forskningens dimensionering, kopplat till det erhållna examenstillståndet. Jämfört med planerat underskott om totalt 14 mnkr är årets resultat 11 mnkr starkare än den ursprungliga budgeten. Samtidigt följer utfallet prognosen från tertialrapport 2 mycket väl utan större avvikelser. Att forskningen inte når upp till det planerade nyttjande av myndighetskapitalet beror på att det tagit tid att rekrytera och bygga upp verksamheten. De uteblivna extramedel som äskats inför den forskningspolitiska propositionen för 2017 har också ändrat planeringsförutsättningarna för hur forskningens myndighetskapital ska disponeras. Avvikelse inom utbildningen på grundnivå och avancerad nivå mot en planerad budget i balans är en följd av den kostnadsmedvetenhet som präglat verksamheten från sammanslagningens första år.

Intäkter

Verksamhetens intäkter uppgår till 263,2 mnkr vilket är 1,5 mnkr lägre jämfört med 2015 (264,7). Minskningen förklaras främst genom lägre nyttjande av samgåendemedel än föregående år. Av de totala intäkterna utgörs 95 procent av anslag fördelat på 194,7 mnkr inom utbildning och 48,7 mnkr inom forskning samt 7,2 mnkr avseende särskilda medel för lokalkostnader. Resterande 5 procent består av externa bidrag på drygt 3 procent samt avgifter och andra ersättningar på 1,5 procent av totala intäkter.

Intäkter av avgifter och andra ersättningar uppgår till 3,9 mnkr vilket innebär en ökning med 0,4 mnkr jämfört med 2015 (3,5mnkr).

Intäkter av bidrag uppgår till 8,5 mnkr och fördelar sig på

följande grupper av finansiärer, forskningsråd 18 procent, andra statliga myndigheter 61 procent, privata finansiärer 22 procent. SKH har som ett led i uppbyggnaden av den nya högskolan, erhållit samgåendemedel under 2014 och 2015 om totalt 27 mnkr. Under 2016 har 3,7 mnkr av samgåendemedlen förbrukats och 9,2 mnkr finns kvar oförbrukade till nästa verksamhetsår.

Finansiella intäkter uppgår till 0,2 mnkr, vilket är stort sett oförändrat jämfört med 2015. Den största delen av de finansiella intäkterna utgörs av inlåningsränta hos Riksgälden.

Kostnader

Verksamhetens kostnader uppgår till 266,2 mnkr vilket betyder en minskning med 2,5 mnkr jämfört med föregående år. Minskningen förklaras delvis av de lägre bidragsintäkterna som även medför lägre kostnader i verksamheten. Lägre avskrivningskostnader är också en orsakande faktor till minskningen av kostnaderna mellan åren.

Kostnader för personal uppgår till 152 mnkr, motsvarande 57 procent av de totala kostnaderna. Det är en ökning med 1,2 mnkr jämfört med 2015. Ökningen har skett inom forskning medan personalkostnader för utbildningen på grundnivå och avancerad nivå har minskat jämfört med 2015.

Kostnader för lokaler har minskat med 0,5 mnkr jämfört med 2015 och utgör 24 procent av de totala kostnaderna vilket är samma andel som 2015. De minskade lokalkostnaderna utgörs främst av fastighetsdrift och en marginell minskning av hyreskostnader. Av lokalkostnaderna utgörs 58,8 mnkr hyreskostnader och 4,6 mnkr kostnader för fastighetsdrift.

Övriga driftskostnader uppgår till 41,5 mnkr vilket motsvarar 16 procent av de totala kostnaderna. Jämfört med 2015 minskar övriga driftskostnader med 2,3 mnkr. Övriga driftkostnader omfattar en mängd skilda kostnadsslag. De lägre kostnaderna hänförs till en fortsatt ökad kostnadsmedvetenhet samt en följd av att 2015 användes större belopp av samgåendemedel vilket innebar högre kostnader än 2016.

De finansiella kostnaderna uppgår till 0,3 mnkr vilket ligger på samma nivå som 2015. Räntekostnader för lån till anläggningstillgångar utgör den största delen.

Kostnader för avskrivningar uppgår till 9,0 mnkr vilket är 1,0 mnkr lägre än föregående år. Det motsvarar drygt 3 procent av de totala kostnaderna.

Ekonomisk ställning

SKH redovisar efter tredje verksamhetsåret ett totalt underskott i årets kapitalförändring om -3,0 mnkr. Utbildningen på grundnivå och avancerad nivå visar för andra året i rad ett överskott, 6,7 mnkr för 2016 och 4,0 mnkr för 2015. Det innebär att underskottet på 11,8 mnkr som utbildningen på grundnivå och avancerad nivå redovisade

under myndighetens första verksamhetsår nu nästan helt är återhämtat. Forskningen däremot redovisar för andra året i rad ett underskott, -9,7 mnkr 2016 och -7,9 mnkr 2015, efter första årets överskott om 12,1 mnkr 2014. Det följer den strategiska planen för utvecklingen och dimensioneringen av forskningsverksamheten.

Myndighetskapalet, inklusive årets kapitalförändring, uppgår vid årets slut till totalt 27,9 mnkr. Fördelat på utbildning på grundnivå och avancerad nivå 12,4 mnkr och forskning 14,9 mnkr. Totalt motsvarar det drygt 11 procent av SKH:s totala anslag. I myndighetskapalet ingår ett statskapital, deponerad konst, om 0,6 mnkr samt ett balanserat kapital om 30,2 mnkr.

Ekonomiskt utfall uppdelat på verksamheter (tkr)

	Utbildning på grundnivå och avancerad nivå			Forskning		
	2016	2015	2014	2016	2015	2014
Verksamhetens intäkter						
Intäkter av anslag	201 866	203 263	196 599	48 744	48 091	47 759
Intäkter av avgifter och andra ersättningar	3 807	3 220	1 734	79	275	156
Intäkter av bidrag	5 956	6 899	14 246	2 596	2 903	5 529
Finansiella intäkter	120	79	206	40	25	65
Summa intäkter	211 750	213 461	212 785	51 459	51 294	53 509
Verksamhetens kostnader						
Kostnader för personal	-116 292	-117 461	-118 672	-35 737	-33 224	-23 690
Kostnader för lokaler	-47 557	-48 090	-53 442	-15 830	-15 800	-8 651
Övriga driftkostnader	-32 570	-34 233	-42 514	-8 857	-9 572	-8 824
Finansiella kostnader	-261	-208	-201	-84	-61	-58
Avskrivningar och nedskrivningar	-8 330	-9 469	-9 748	-662	-530	-176
Summa kostnader	-205 010	-209 461	-224 577	-61 170	-59 187	-41 399
Årets kapitalförändring	6 740	4 000	-11 792	-9 711	-7 893	12 110

Investeringar och låneramar

Årets investeringar uppgår till 7,0 mnkr vilket är i samma nivå som föregående års investeringar. Främst består anskaffningarna av datorer och kringutrustning (2,9 mnkr), maskiner och andra tekniska anläggningar (2,3 mnkr) samt förbättringsutgift på annans fastighet 1,0 mnkr). Det bokförda värdet på immateriella och materiella anläggningstillgångar uppgår i bokslutet till 34,9 mnkr, en

minskning med 3,1 mnkr, vilket hänförs till avskrivningar. Enligt årets regleringsbrev disponerar SKH en låneram om 40,0 mnkr för investeringar i anläggningstillgångar. Under året har nyupplåning skett med 6,7 mnkr och amortering med 8,4 mnkr. SKH:s lån till Riksgäldskontoret i bokslutet uppgår till 29,3 mnkr.

Resultaträkning (tkr)

	Not	2016	2015
Verksamhetens intäkter			
Intäkter av anslag	1	250 610	251 354
Intäkter av avgifter och andra ersättningar	2	3 887	3 495
Intäkter av bidrag	3	8 552	9 802
Finansiella intäkter	4	161	104
Summa intäkter		263 209	264 755
Verksamhetens kostnader			
Kostnader för personal	5	-152 029	-150 685
Kostnader för lokaler	6	-63 387	-63 890
Övriga driftkostnader	7	-41 426	-43 805
Finansiella kostnader	8	-345	-269
Avskrivningar och nedskrivningar	12-16	-8 992	-9 999
Summa kostnader		-266 179	-268 648
Verksamhetsutfall		-2 971	-3 894
Transfereringar			
Medel som erhållits från myndigheter för finansiering av bidrag		1 537	1 972
Övriga erhållna medel för finansiering av bidrag	9	100	8
Lämnade bidrag	10	-1 637	-1 980
Saldo		0	0
Årets kapitalförändring	11	-2 971	-3 894

Balansräkning (tkr)

	Not	2016	2015
Tillgångar			
Immateriella anläggningstillgångar			
Rättigheter och andra immateriella anläggningstillgångar	12	808	1 110
Summa immateriella anläggningstillgångar		808	1 110
Materiella anläggningstillgångar			
Förbättringsutgifter på annans fastighet	13	14 106	15 656
Maskiner, inventarier, installationer m.m.	14	19 938	19 933
Pågående nyanläggningar	15	61	1 360
Summa materiella anläggningstillgångar		34 105	36 949
Kortfristiga fordringar			
Kundfordringar		383	105
Fordringar hos andra myndigheter	17	6 283	5 816
Övriga kortfristiga fordringar	18	61	35
Summa kortfristiga fordringar		6 727	5 956
Periodavgränsningsposter			
Förutbetalda kostnader	19	16 612	16 002
Upplupna bidragsintäkter	20	328	1 040
Summa periodavgränsningsposter		16 941	17 042
Avräkning med statsverket			
Avräkning med statsverket	21	0	0
Kortfristiga placeringar			
Värdepapper och andelar	22	2 559	342
Kassa och bank			
Behållning räntekonto i Riksgäldkontoret	23	44 742	51 556
Kassa och bank	24	6	3
Summa kassa och bank		44 748	51 559
Summa tillgångar		105 887	112 957

Balansräkning (tkr)

	Not	2016	2015
Kapital och skulder			
Myndighetskapital			
Statskapital	25	603	603
Balanserad kapitalförändring	26	30 281	34 175
Kapitalförändring enligt resultaträkningen	11	-2 971	-3 894
Summa myndighetskapital		27 914	30 884
Avsättningar			
Avsättningar för pensioner och liknande förpliktelser	27	0	52
Övriga avsättningar	28	2 212	1 908
Summa avsättningar		2 212	1 960
Skulder m.m.			
Lån i Riksgäldskontoret	29	29 270	30 966
Kortfristiga skulder till andra myndigheter	30	4 768	4 568
Leverantörsskulder		6 585	6 572
Övriga kortfristiga skulder	31	2 704	2 575
Depositioner	32	97	71
Summa skulder m.m.		43 425	44 752
Periodavgränsningsposter			
Upplupna kostnader	33	7 191	8 583
Oförbrukade bidrag	34	25 145	26 778
Summa periodavgränsningsposter		32 336	35 361
Summa kapital och skulder		105 887	112 957

Ansvarsförbindelser

Statliga garantier för lån och krediter	Inga	Inga
Övriga ansvarsförbindelser	Inga	Inga

Anslagsredovisning (tkr)

Redovisning mot anslag

Ingående överföringsbelopp	Årets tilldelning enl. regl. brev	Totalt disponibelt belopp	Utgifter	Utgående överföringsbelopp
----------------------------	-----------------------------------	---------------------------	----------	----------------------------

Uo 16 Utbildning och universitetsforskning

2:35 Stockholms konstnärliga högskola:

Utbildning på grundnivå och avancerad nivå (Ramanslag)

ap.1 Takbelopp (ram)	0	194 650	194 650	194 650	0
----------------------	---	---------	---------	---------	---

2:36 Stockholms konstnärliga högskola:

Konstnärlig forskning och forskarutbildning (Ramanslag)

ap.1 Konstnärlig forskning och forskarutbildning (Ramanslag)	0	48 744	48 744	48 744	0
--	---	--------	--------	--------	---

2:65 Särskilda medel till universitet och högskolor (Ramanslag)

ap.61 Lokalkostnader (ram)	0	7 216	7 216	7 216	0
----------------------------	---	-------	-------	-------	---

Summa	0	250 610	250 610	250 610	0
--------------	----------	----------------	----------------	----------------	----------

För universitet och högskolor görs undantag från bestämmelserna om avräkning av anslag enligt anslagsförordningen (2011:223). Avräkning av anslag sker i samband med månatliga utbetalningar till räntekontot i Riksgäldskontoret.

Takbeloppet för utbildning på grundnivå och avancerad nivå uppgick 2016 till 194 650 tkr; en ökning med 2 988 tkr jämfört med 2015. Under 2016 har takbeloppet uppnåtts vilket framgår av tabell 2 i not 1 intåker av anslag.

För konstnärlig forskning och forskarutbildning tilldelades SKH 48 744 tkr vilket är en ökning med 653 tkr jämfört med 2015. Anslaget har tilldelats i tolfte delar och avräkning mot anslag har gjorts i och med utbetalningarna till räntekontot hos riksgälden.

Utöver takbeloppen tilldelas också årligen ett ramanslag för lokalkostnader som 2016 uppgick till 7 216 tkr.

Noter med redovisningsprinciper

Belopp i tkr om inget annat anges

Redovisningsprinciper

Tillämpade redovisningsprinciper

Årsredovisningen har upprättats i enlighet med regleringsbrev, förordningen (2000:605) om myndigheters årsredovisning och budgetunderlag (FÅB), förordningen (2000:606) om myndigheters bokföring (FBF) och förordning (1993:1153) om redovisning av studier m.m. vid universitet och högskolor.

Redovisningen vid högskolan följer god redovisningssed enligt ESV:s föreskrifter och allmänna råd till FÅB:en.

I enlighet med ESV:s föreskrifter till 10§ förordningen (2000:606) om myndigheters bokföring tillämpar myndigheten brytdagen den 5 januari. Efter brytdagen har fakturor överstigande 20 tkr bokförts som periodavgränsningsposter.

Undantag från vissa bestämmelser för universitet och högskolor i regleringsbrevet

I regleringsbrevet medges universitet och högskolor undantag från bestämmelsen om avräkning av anslagsmedel enligt 12§ anslagsförordningen (2011:223). Avräkning mot anslag och anslagsposter som utbetalas till lärosätets räntekonto ska ske i samband med de månatliga utbetalningarna till respektive lärosätets räntekonto i Riksgäldskontoret.

Vidare medges undantag från 7§ anslagsförordningen (2011:223) på så sätt att lärosätet får överföra såväl överproduktion som outnyttjat takbelopp, anslagssparande, till ett värde av högst tio procent av takbeloppet till efterföljande budgetår, utan att särskilt begära regeringens medgivande.

Regleringsbrevet medger undantag från bestämmelsen i 2 kap. 4§ tredje stycket förordningen (2000:605) om årsredovisning och budgetunderlag om att årsredovisningen ska innehålla redovisning av väsentliga uppgifter. Uppgifter lämnas i stället enligt anvisning i regleringsbrevet.

Universitet och högskolor medges undantag från bestämmelserna om budgetunderlag i 9 kap. 3§ förordningen (2000:605) om årsredovisning och budgetunderlag. Regeringen beslutar om särskilda anvisningar om vilka uppgifter som ska redovisas i budgetunderlaget.

Universitet och högskolor medges undantag från bestämmelsen 2 kap 4§ förordningen (2000:605) andra stycket om årsredovisning och budgetunderlag om att i årsredovisningen upprätta och lämna finansieringsanalys.

Universitet och högskolor medges undantag från 2 kap. 1§ första stycket och 3§ kapitalförsörjningsförordningen (2011:210) om finansiering av anläggningstillgångar. En anläggningstillgång som används i myndighetens verksamhet får helt eller delvis finansieras med bidrag som har mottagits från icke-statliga givare. Detta gäller även för bidrag från statliga bidragsgivare under förutsättning att bidraget tilldelats för ändamålet.

Universitet och högskolor medges undantag från 25 a§ andra och tredje stycket avgiftsförordningen (1992:191) om disposi-

tion av inkomster från avgiftsbelagd verksamhet. Uppgår det ackumulerade överskottet till mer än tio procent av den avgiftsbelagda verksamhetens omsättning under räkenskapsåret, ska myndigheten i årsredovisningen redovisa hur överskottet ska disponeras. Har det uppkommit ett underskott i en avgiftsbelagdverksamhet som inte täcks av ett balanserat överskott från tidigare räkenskapsår, ska myndigheten i årsredovisningen lämna ett förslag till regeringen om hur underskottet ska täckas.

Värderingsprinciper

Tillgångar och skulder, förutom kortfristiga placeringar, har värderats till anskaffningsvärde. Kortfristiga placeringar värderas till marknadsvärde. Fordringar har upptagits till belopp varmed de beräknas inflyta med beaktande av osäkra fordringar som bedömts individuellt.

Immateriella anläggningstillgångar

Immateriella tillgångar utgörs av balanserade utgifter för administrativa IT-system. SKH har ingen beslutad värdenivå för när pågående immateriella tillgångar ska aktiveras, en individuell bedömning görs per anläggningstillgång. Den ekonomiska livslängden ska dock vara lägst tre år eller högst fem år.

Materiella anläggningstillgångar

Tillgångar vars syfte är att stadigvarande användas i verksamheten och som har ett anskaffningsvärde som överstiger 20 tkr samt en nyttjandeperiod som är tre år eller längre definieras som anläggningstillgång.

Materiella anläggningstillgångar skrivs av linjärt under sin respektive nyttjandeperiod. Tillgångens avskrivningsbara värde utgörs av tillgångens anskaffningsvärde justerat för eventuella restvärden. I anskaffningsvärdet inkluderas utgifter för att kunna nyttja tillgången.

För beräkning av avskrivningar enligt plan tillämpas följande nyttjandeperioder:

Immateriella tillgångar*	3–5 år
Datorer med kringutrustning*	3–5 år
Flyglar	25 år
Förbättringsutgift på annans fastighet*	5–10 år
Teknisk utrustning	3–10 år
Transportmedel	5 år
Övriga inventarier*	5–10 år

* Anskaffningstillgångar anskaffade före 2014-01-01 kan ha en avvikande nyttjandeperiod.

För konstföremål sker ingen avskrivning.

Avskrivning under anskaffningsåret sker från den månad tillgången tas i bruk.

Utländska valutor

Fordringar och skulder i utländsk valuta värderas enligt balansdagens kurs.

Noter

Not	1	Intäkter av anslag	2016	2015
		Utbildning på grundnivå och avancerad nivå	194 650	196 050
		Konstnärlig forskning och forskarutbildning	48 744	48 091
		Övriga anslag	7 216	7 213
		Summa intäkter av anslag	250 610	251 354

Tabell 1 Redovisning av antal helårsstudenter (HST) och helårsprestationer (HPR)

Utfall avseende perioden 2016-01-01–2016-12-31

Enligt bilaga 2 Avräkning av helårsstudenter och helårsprestationer m.m.

Summan Utfall total ersättning ska avse den totala ersättningen som lärosätet genomför produktion för, dvs. oberoende av om den ryms inom tilldelade medel eller inte.

Utbildningsområde	Utfall HST	Utfall HPR	HST Ersättn. (tkr)	HPR Ersättn. (tkr)	Utfall total ersättning
Humaniora	3	5	85	97	182
Samhällsvetenskap					0
Naturvetenskap					0
Teknik					0
Undervisning	4	4	160	170	330
Verksamhetsförlagd utb.	5	6	259	288	547
Opera	39	34	11 855	6 256	18 111
Teater	96	100	28 341	14 720	43 061
Media	166	133	50 269	32 184	82 453
Dans	132	113	27 563	13 066	40 629
Summa	445	395	118 531	66 782	185 313

Takbelopp (tkr)	194 650
Redovisningen visar att lärosätet kommer över takbeloppet med (tkr)	0
Redovisningen visar att lärosätet kommer under takbeloppet med (tkr)	9 337

Tabell 2 Beräkning av anslagssparande och överproduktion (tkr)

<i>A. Tillgängliga medel (inklusive beslutad tilläggsbudget)</i>	
Årets takbelopp	194 650
+ Ev. ingående anslagssparande	0
Summa (A)	194 650
<i>B. Utfall totalt för utbildning på grundnivå och avancerad nivå</i>	
Ersättning för HPR från december föregående budgetår	2 332
Utfall total ersättning enligt tabell 1	185 313
+ Ev. ingående överproduktion	13 712
Summa (B)	201 357
Summa (A-B) ¹	-6 707

¹ Positiv summa förs till tabell över anslagssparandet nedan.
Negativ summa förs till tabell över överproduktion nedan.

Tabell. Anslagssparande

Totalt utgående anslagssparande (A-B)	
– Ev. anslagssparande över 10 % av takbeloppet ²	
Utgående anslagssparande	0

Tabell. Överproduktion

Total utgående överproduktion	-6 707
– Ev. överproduktion över 10 % av takbeloppet ²	0
Utgående överproduktion	-6 707

² Den del av anslagssparande respektive överproduktion som lärosätet inte får behålla utan regeringens godkännande.

Not	2	Intäkter av avgifter och andra ersättningar	2016	2015
		Lokaluthyrning	2 299	452
		Övriga § 4 – intäkter	400	603
		Uppdragsverksamhet	114	180
		Studieavgifter	644	482
		Reavinst vid försäljning av maskiner och inventarier	0	125
		Övrigt	430	1 653
		Summa intäkter av avgifter och andra ersättningar	3 887	3 495

Intäkter för uthyrning av lokaler har ökat kraftigt jämfört med 2015. Dels består det av andrahandsuthyrning av OHS lokaler till KTH 0,9 mnkr. Dels består det av flera större uthyrningar till produktionsbolag. Intäkter från övrigt avser studentproduktioner. Minskningen beror på att allt fler föreställningar med mera har haft fri entré.

Tabell 3 Redovisning av avgifter enligt regleringsbrev (tkr)

	Över-/underskott t.o.m. 2014	Över-/underskott	Intäkter	Kostnader	Över-/underskott	Ack. över-/underskott utgående
	2014	2015	2016	2016	2016	2016
Utbildning på grundnivå eller avancerad nivå						
Beställd utbildning	0	0	0	0	0	0
Yrkeshögskolan, KY m.m.	0	0	0	0	0	0
Uppdragsutbildning	131	61	114	-84	30	222
Utbildning av studieavgiftsskyldiga studenter	-279	0	633	-354	279	0
Övrigt	0	0	0	0	0	0
Summering	-148	61	747	-438	309	222

Forskning eller utbildning på forskarnivå

Uppdragsforskning	0	0	0	0	0	0
Summering	0	0	0	0	0	0

Verksamhet där krav på full kostnadstäckning inte gäller

Upplåtande av bostadslägenhet – utbytesprogram och gästforskare	-41	24	115	-146	-31	-48
Övrigt	-495	-952	300	-1 417	-1 117	-2 564
Summering	-536	-928	415	-1 563	-1 148	-2 612
TOTAL SUMMA	-684	-867	1 162	-2 001	-839	-2 390

Uppdragsutbildning avser två utbildningar vid DOCH. Det ackumulerade överskottet uppgår till 222 tkr och kommer användas till att fortsätta utveckla uppdragsutbildningarna, kostnader kommer upparbetas under vårterminen 2017. Under 2016 har två studieavgiftsskyldiga studenter varit inskrivna vid DOCH. Ingående underskott om 279 tkr härleds till verksamhet innan sammanslagningen och bildandet av SKH, detta har täckts inom årets verksamhet. DOCH hyr ett antal studentlägenheter för andrahandsuthyrning till studenter inom utbytesprogram. Underskott uppstår när lägenheterna periodvis inte hyrs ut. Övrigt består av intäkter och kostnader från studentproduktioner, visningsrätter och dansundervisning enligt bemyndigande i regleringsbrev där krav på full kostnadstäckning inte gäller.

Not	3	Intäkter av bidrag	2016	2015
		Bidrag, statliga	7 276	7 090
		Bidrag, utomstatliga	1 276	2 712
		Summa intäkter av bidrag	8 552	9 802
Not	4	Finansiella intäkter		
		Ränteutäkter på räntekontot i Riksgäldskontoret	149	83
		Övriga finansiella intäkter	12	21
		Summa finansiella intäkter	161	104
Not	5	Kostnader för personal		
		Lönekostnader exklusive arbetsgivaravgifter, pensionspremier och avgifter	101 492	101 518
		<i>Varav arvode till styrelse och ej anställd personal</i>	<i>1 066</i>	<i>627</i>
		Arbetsgivaravgifter, pensionspremier och avgifter	47 235	46 200
		Övriga personalkostnader såsom, företagshälsovård, traktementen och kurs- och konferensavgifter	3 302	2 967
		Summa kostnader för personal	152 029	150 685
Not	6	Kostnader för lokaler		
		Hyror	58 796	58 985
		El mm	1 968	2 124
		Städning och övriga lokalkostnader	2 623	2 781
		Summa kostnader för lokaler	63 387	63 890
		SKHs lokalbestånd uppgick vid slutet av året till ca 26 200 kvm.		
Not	7	Övriga driftskostnader		
		Resor, konferenser, information och representation	5 346	7 368
		Köpta tjänster	24 943	24 667
		Korttidsinventarier	2 618	2 524
		Övriga driftskostnader	8 519	9 246
		Summa övriga driftskostnader	41 426	43 805
Not	8	Finansiella kostnader		
		Räntekostnad för lån hos Riksgälden	284	152
		Övrigt	61	117
		Summa finansiella kostnader	345	269

Not	9	Övriga erhållna medel för finansiering av bidrag	2016	2015
		Nordplus, OHS	0	8
		Sophie Hultén Stipendier DOCH	100	0
		Summa erhållna medel för finansiering av bidrag	100	8

Not	10	Lämnade bidrag		
		Stipendium	1 593	1 930
		Studentkårerna vid SKH	44	50
		Summa lämnade bidrag	1 637	1 980

Not	11	Årets kapitalförändring		
		Grundutbildning anslagsfinansierad verksamhet	6 214	3 289
		Forskning anslagsfinansierad verksamhet	-9 711	-7 916
		Avgiftsfinansierad verksamhet	542	733
		Bidragsfinansierad verksamhet	-16	0
		Summa årets kapitalförändring	-2 971	-3 894

Tabell 4 Redovisning av kapitalförändring enligt regleringsbrev

Verksamhet	Balanserad kapitalförändring	Årets kapitalförändring	Summa
Utbildning på grundnivå och avancerad nivå			
Utbildning enligt uppdrag i regleringsbrev	5 562	6 710	12 272
Uppdragsverksamhet	192	30	222
Summa	5 754	6 740	12 494
Forskning och utbildning på forskarnivå			
Forskning och utbildning på forskarnivå och forskning	24 527	-9 711	14 816
Uppdragsverksamhet	0	0	0
Summa	24 527	-9 711	14 816

Tabell 4 specificerar myndighetskapitalet enligt regleringsbrev. Tabellen ersätter redovisningen enligt FÅB 7:1.

Not	12	Immateriella tillgångar	2016	2015
		Rättigheter och andra immateriella anläggningstillgångar		
		Ingående anskaffningsvärde	1 797	978
		Årets anskaffningar	80	832
		Årets försäljning/utrangeringar, anskaffningsvärde	0	-13
		Utgående ackumulerade anskaffningsvärden	1 877	1 797
		Ingående ackumulerade avskrivningar	-687	-469
		Årets avskrivningar	-382	-231
		Årets försäljning/utrangeringar, avskrivningar	0	13
		Utgående ackumulerade avskrivningar	-1 069	-687
		Utgående bokfört värde	808	1 110

Not 13	Förbättringsutgifter på annans fastighet	2016	2015
	Ingående anskaffningsvärde	45 605	45 395
	Årets anskaffningar	1 079	210
	Årets försäljning/utrangeringar, anskaffningsvärde	-3 257	0
	Utgående ackumulerade anskaffningsvärden	43 426	45 605
	Ingående ackumulerade avskrivningar	-29 949	-27 038
	Årets avskrivningar	-2 629	-2 911
	Årets försäljning/utrangeringar, avskrivningar	3 257	0
	Utgående ackumulerade avskrivningar	-29 321	-29 949
	Utgående bokfört värde	14 106	15 656

Not 14	Maskiner, inventarier, installationer m.m.		
	Ingående anskaffningsvärde	74 683	73 337
	Årets anskaffningar	6 005	4 280
	Årets försäljning/utrangeringar, anskaffningsvärde	-727	-2 934
	Utgående ackumulerade anskaffningsvärden	79 960	74 683
	Ingående ackumulerade avskrivningar	-54 750	-50 789
	Årets avskrivningar	-5 980	-6 857
	Årets försäljning/utrangeringar, avskrivningar	708	2 896
	Utgående ackumulerade avskrivningar	-60 022	-54 750
	Utgående bokfört värde	19 938	19 933

Not 15	Pågående nyanläggningar		
	Ingående anskaffningsvärde	1 360	0
	Årets anskaffningar	61	1 360
	Årets färdigställda anläggningar	-1 360	0
	Utgående bokfört värde	61	1 360

För pågående nyanläggningar görs ingen avskrivning. 2015 klassificerades pågående nyanläggningar på konto S1563 i stadsredovisningssystemet HERMES som summerar under övriga kortfristiga fordringar. Detta har korrigerats under 2016. Därför finns en differens för 2016 års IB och 2015 års utfall mellan Hermesrapporteringen och årsredovisningens Balansräkning.

Not 16	Årets avskrivningar		
	Rättigheter och andra immateriella anläggningstillgångar	382	231
	Förbättringsutgifter på annans fastighet	2 629	2 911
	Maskiner, inventarier, installationer m.m.	5 981	6 857
	Summa årets avskrivningar	8 992	9 999

Not	17	Fordringar hos andra myndigheter	2016	2015
		Statliga kundfordringar	47	34
		Fordran avseende mervärdesskatt	6 208	5 750
		Skattekonto	28	32
		Summa fordringar hos andra myndigheter	6 283	5 816
Not	18	Övriga kortfristiga fordringar		
		Fodringar hos anställda	45	10
		Förskott ej anställda	16	25
		Summa övriga kortfristiga fordringar	61	35
Not	19	Förutbetalda kostnader		
		Förutbetalda hyror	15 125	14 682
		Övriga förutbetalda kostnader	1 487	1 320
		Summa förutbetalda kostnader	16 612	16 002
Not	20	Upplupna bidragsintäkter		
		Upplupna bidragsintäkter, statliga	328	651
		Upplupna bidragsintäkter, utomstatliga	0	389
		Summa upplupna bidragsintäkter	328	1 040
Not	21	Avräkning mot statsverket		
		Anslag i räntebärande flöde		
		Ingående balans	0	-4 428
		Redovisat mot anslag	250 610	251 354
		Anslagsmedel som tillförts räntekontot	-250 610	-246 926
		Fordringar/skulder avseende anslag i räntebärande flöde	0	0
Not	22	Kortfristiga placeringar		
		Ingående balans Sophie Hulténs donation	342	339
		Värdeförändring	4	3
		Lisbeth Håkansson's donation	2 000	0
		Värdeförändring	213	0
		Summa kortfristiga placeringar	2 559	342
		Under 2016 mottog Operahögskolan en donation på 2 mnkr från Lisbeth Håkansson avsedd för stipendier till studenter. Båda fonderna förvaltas av kammarkollegiets kapitalförvaltning.		
Not	23	Behållning räntekonto i Riksgäldskontoret		
		Behållning på högskolans räntekonto	44 742	51 556
		Summa behållning hos Riksgäldskontoret	44 742	51 556
		SKH har inte någon räntekontokredit hos Riksgälden.		
Not	24	Kassa och bank		
		Övriga banktillgodohavanden (ICA-banken)	6	3
		Summa kassa och bank	6	3

Not	25	Statskapital	2016	2015
		Kulturtillgångar Statens konstråd	603	603
		Summa statskapital	603	603
Not	26	Balanserad kapitalförändring		
		Ingående balanserad kapitalförändring	34 175	33 857
		Kapitalförändring enligt föregående års resultat	-3 894	318
		Summa balanserad kapitalförändring	30 281	34 175
		Fördelning av årets kapitalförändring på verksamheter framgår av not 11		
Not	27	Avsättningar för pensioner och liknande förpliktelser		
		Ingående avsättning för pensioner	52	0
		Årets pensionskostnad	0	237
		Årets pensionsutbetalningar	-52	-185
		Utgående avsättningar	0	52
Not	28	Övriga avsättningar för lokalt omställningsarbete		
		Ingående balans	1 908	1 606
		Årets förändring	304	302
		Utgående avsättningar	2 212	1 908
Not	29	Lån i Riksgäldskontoret		
		Lån vid årets början	30 966	34 543
		Under året upptagna lån	6 698	5 856
		Årets amorteringar	-8 394	-9 433
		Summa lån i Riksgäldskontoret	29 270	30 966
		Beviljad låneram enligt regleringsbrev	40 000	40 000
Not	30	Kortfristiga skulder till andra myndigheter		
		Skuld avseende avgifter och försäkringar för anställda	2 867	2 754
		Leverantörsskulder	1 464	1 415
		Övrigt	437	399
		Summa kortfristiga skulder till andra myndigheter	4 768	4 568
Not	31	Övriga kortfristiga skulder		
		Personalens källskatt	2 316	2 388
		Övrigt	389	187
		Summa övriga kortfristiga skulder	2 704	2 575

Not	32	Depositioner	2016	2015
		Depositioner, avser nycklar/kodbrickor för studenter och externa parter (utomstatliga)	97	71
		Summa depositioner	97	71

Not	33	Upplupna kostnader		
		Semesterlöneskuld inkl. LKP	5 356	5 450
		Upplupna löner och arvoden inkl. LKP	866	1 775
		Övriga upplupna kostnader	969	1 358
		Summa upplupna kostnader	7 191	8 583

Not	34	Oförbrukade bidrag		
		Oförbrukade bidrag, statliga	16 780	19 122
		Oförbrukade bidrag, utomstatliga	8 365	7 656
		Summa oförbrukade bidrag	25 145	26 778

Specifikation över oförbrukade bidrag

Kammarkollegiet	9 378	12 916
Universitet och högskolerådet	3 947	4 664
Vetenskapsrådet	1 345	1 114
Lunds universitet	283	404
Svenska institutet	0	24
Stockholms universitet	1 827	0
Oförbrukade bidrag från statlig myndighet	16 780	19 122

Donationsmedel för finansiering av anläggningstillgångar och stipendier

Knut och Alice Wallenberg	3 304	3 832
Marianne och Marcus Wallenberg	828	950
Operahögskolans vänförening	0	10
L Håkansson donation	2160	0
Per Gannevik donation	1 923	2 599
Sophie Hultén donation	138	237
Nordplus	12	0
STINT	0	28
Oförbrukade bidrag från icke statlig myndighet	8 365	7 656

Förbrukningstakt för statliga oförbrukade bidrag

0–3 mån	500	415
3–12 mån	7 796	10 809
1–3 år	8 484	7 898
3 år	0	0
	16 780	19 122

Enligt förordningen (2000:605) om årsredovisning och budgetunderlag kap 7, ESV:s föreskrifter ska beräknad förbrukningstakt av statliga oförbrukade medel specificeras i not enligt ovan. Beräkningen har gjorts per finansiär och kontrakt.





FRÄMRE RADEN FRÅN VÄNSTER: KÅRE BREMER, JOHAN A. HAARBERG, NIKLAS HALD, DANJEL ANDERSSON, KJELL LINDSTRÖM, MARTIN LISSEL, KLAS DYKHOF

FRÄMRE RADEN FRÅN VÄNSTER: STINA ENQVIST, PAULA CRABTREE, ANNIKA NOTÉR HOOSHIDAR, KLARA UTKE ACS, EMMA STENSTRÖM, JOHANNA GARPE

MAGNUS ASPEGREN, JOSETTE BUSHELL-MINGO OCH ANNA CARLSON SAKNAS PÅ BILDEN.

FOTOGRAF: ROLAND STERNER

STYRELSEN

FÖR STOCKHOLMS KONSTNÄRLIGA HÖGSKOLA

Ledamöter

Övriga uppdrag

Utbetald lön/
arvode från
SKH 2016 (kr)

Ledamöter utsedda av regeringen

Kåre	Bremer	Ordförande	Inga andra uppdrag	49 500*
Anna	Carlson	Vice ordförande	Ledamot Teateralliansen, Ordförande Teaterförbundets rättighetsbolag TROMB, Ledamot Teaterförbundets servicebolag	25 500*
Danjel	Andersson		Inga andra uppdrag	27 750**
Magnus	Aspegren		Styrelseordförande i Södra teatern AB	25 500*
Josette	Bushell-Mingo		Inga andra uppdrag	25 500*
Paula	Crabtree		Inga andra uppdrag	1 109 764
Johan A.	Haarberg		Aksjeselskapet HogH i Bergen	17 000
Kjell	Lindström		Ledamot Campus Bommersvik AB	25 500*
Emma	Stenström		Inga andra uppdrag	25 500*

Ledamöter utsedda av lärarna

Bengt	Bok	t.o.m. 20160524	Inga andra uppdrag	569 787
Johanna	Garpe		Inga andra uppdrag	525 979
Niklas	Hald	fr.o.m. 20160525	Styrelseledamot i Bibu AB	409 229
Annika	Notér Hooshidar		Inga andra uppdrag	478 644

Ledamöter utsedda av studenterna

Linnéa	Andreassen	t.o.m. 20161026	Inga andra uppdrag	19 500**
Stina	Engqvist		Inga andra uppdrag	31 000**
Martin	Lissel	fr.o.m. 20161027	Inga andra uppdrag	8 500
Gry	Tingskog	t.o.m. 20170213	Inga andra uppdrag	33 528**
Klara	Utke Acs	fr.o.m. 20170214	Inga andra uppdrag	0

* En del av arvodet gäller 2015 års styrelsearbete som har utbetalats 2016.

** Del av styrelsearvode gäller 2015 års styrelsearbete samt även annat arbete vid SKH under 2016.

Beslut om årsredovisning

Styrelsen för Stockholms konstnärliga högskola beslutar härmed att avge årsredovisning för 2016.

Vi intygar att årsredovisningen ger en rättvisande bild av verksamhetens resultat samt av kostnader, intäkter och myndighetens ekonomiska ställning.

Stockholm den 20 februari 2017



Kåre Bremer
Ordförande



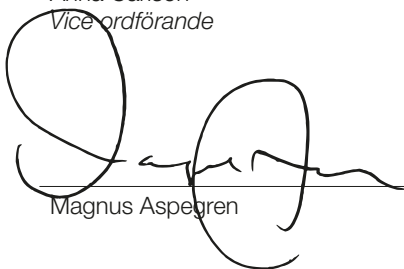
Paula Crabtree
Rektor



Anna Carlson
Vice ordförande



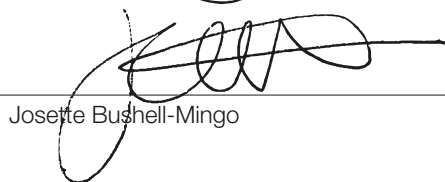
Kjell Lindström



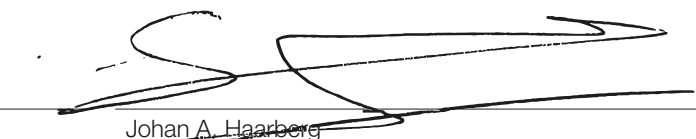
Magnus Aspegren



Danjel Andersson



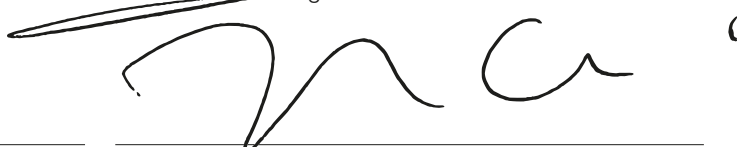
Joseette Bushell-Mingo



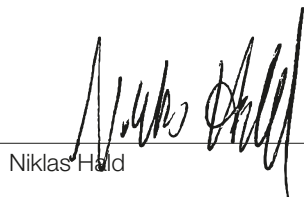
Johan A. Haarberg



Emma Stenström



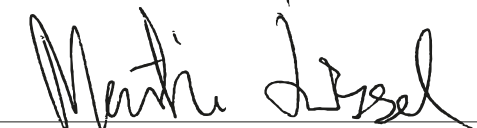
Johanna Garpe



Niklas Hald



Annika Notér Hooshidar



Martin Lissel



Stina Engqvist



Klara Utke Acs

BILDINDEX, ÅRSREDOVISNINGEN 2016:

SIDAN 5 OCH 6: *DIGITALA FÖRVANDLINGS AKTER*. UTVECKLINGSARBETE AV ALEJANDRO BONNET, ADJUNKT I MIMGESTALTNING.
FOTOGRAF: SIMON ALEXANDERSON

SIDAN 11: KANDIDATPROGRAMMET I OPERA MED INRIKTNING SÅNG GER FÖRESTÄLLNINGEN *MADAMA BUTTERFLY* PÅ KUNGLIGA OPERAN.
FOTOGRAF: MARTIN HELLSTRÖM

SIDAN 14: MAGISTERPROGRAMMET SVARTA SPEGLAR. PUBLIK REDOVISNING I REAKTORHALLEN, KTH.
FOTOGRAF: JONAS JÖRNEBERG

SIDAN 16: KANDIDATPROGRAMMET I CIRKUS. FÖRESTÄLLNINGEN *CLOSING ACTS 2016*.
FOTOGRAF: JONATAN AGAMI

SIDAN 19: KULTUR- OCH DEMOKRATIMINISTER ALICE BAH KUHNKE UNDER STOCKHOLMS KONSTNÄRLIGA HÖGSKOLAS TERMSSTART I AUGUSTI 2016.
FOTOGRAF: BENGT SÖDERSTRÖM

SIDAN 20: KANDIDATPROGRAMMET I SKÅDEPELERI. REDOVISNINGEN *POETISKA ETYDER*.
FOTOGRAF: BENGT SÖDERSTRÖM

SIDAN 22: KANDIDATPROGRAMMET I DANSPEDAGOGIK OCH ÄMNESLÄRARPROGRAMMET I DANS. FÖRESTÄLLNINGEN *DANSFEST*.
FOTOGRAF: BEN HANSEN

SIDAN 27: KANDIDATUTBILDNINGARNA I FILM. INSPELNING AV MITTFILMEN *NEW FAMILY*.
FOTOGRAF: ANDERS BOHMAN

SIDAN 30: FRÅN DOKTORAND ANN JURENS 30% SEMINARIUM.
FOTOGRAF: KAROLINA MIERNIK

SIDAN 34: ARBETE INFÖR BARNFESTIVALEN UNGA STDH.
FOTOGRAF: PER BOLKERT

SIDAN 35: REPETITION MED KANDIDATPROGRAMMET I DANSPEDAGOGIK.
FOTOGRAF: TOVE HELLKVIST

SIDAN 51: SONS COMPANY MED ALUMNERNA ANTON GRAAF OCH EINAR KLING-ODENCRANTS. FRÅN TERMSSTARTEN I AUGUSTI 2016.
FOTOGRAF: TOVE HELLKVIST

STOCKHOLM | STOCKHOLMS
UNIVERSITY | KONSTNÄRLIGA
OF THE ARTS | HÖGSKOLA

UNIARTS.SE